



VII. Problemy gospodarcze współczesnego świata

3. Korporacje międzynarodowe

Korporacje międzynarodowe

- Coca-Cola, Disney, BP, Toyota, Microsoft, Apple, IBM, Intel, Amazon lub Orange to przykłady przedsiębiorstw prowadzących produkcję i sprzedaż w wielu państwach całego świata.
- Podobnie jak dziesiątki tysięcy innych **korporacji międzynarodowych** są one najważniejszymi nośnikami globalizacji oraz wywierają duży wpływ na środowisko, gospodarkę, politykę i kulturę nie tylko poszczególnych krajów i regionów, lecz także całego świata.



Czym są korporacje międzynarodowe?

- **Korporacje międzynarodowe** (transnarodowe, ponadnarodowe) prowadzą działalność w więcej niż jednym kraju.
- Najczęściej są to duże przedsiębiorstwa będące własnością wielu akcjonariuszy prywatnych i publicznych.
- W skład wielu korporacji wchodzi:
 - oddział centralny mieszczący się w państwie, w którym utworzona została firma,
 - dodatkowo zajmuje się ona koordynacją całej grupy;
 - szereg zależnych spółek, położonych w różnych krajach oraz z oddziału centralnego.



Cechy korporacji

- **Korporacje międzynarodowe:**
 - często operują środkami finansowymi przewyższającymi budżety wielu, średniej wielkości państw;
 - bardzo często są poza kontrolą państw,
 - działając w różnych państwach wpływają na ich politykę,
 - kształtują lokalne rynki pracy;
 - aby zmniejszyć koszty usług i produkcji korzystają z zagranicznych podwykonawców pochodzących najczęściej z krajów słabo i średnio rozwiniętych:
 - wyroby włókiennicze – odzież największych europejskich i amerykańskich koncernów wytwarzana jest najczęściej w Chinach, Indiach, Wietnamie i Indonezji, Bangladeszu,
 - koncerny samochodowe – położone są m.in. w Europie Środkowej:
 - np. w Polsce: Koncern Stellantis (Opel i Fiat), Volkswagen i Ford,
 - firmy telekomunikacyjne, amerykańskie i brytyjskie otwierają swoje biura klienta w Indiach – gdzie językiem urzędowym obok hindi jest także angielski;
 - niestety nastawione są przede wszystkim na maksymalizację zysku,
 - jeżeli produkcja w danym kraju przestaje być dochodowa – przenoszą one ją do innych państw, gdzie mają szansę uzyskać różnorodne ulgi i udogodnienia,
 - nie dbają one o ochronę środowiska – korzystając z liberalnych przepisów państw, które dążą do szybkiego rozwoju.



Rozwój korporacji

- Większość korporacji międzynarodowych powstała wskutek stopniowego rozrastania się przedsiębiorstw:
 - w pierwszej kolejności w krajach macierzystych,
 - następnie w pozostałych krajach, głównie dzięki własnym inwestycjom (np. budowie fabryk) lub przejmowaniu innych firm.
- Głównymi celami rozrastania się korporacji są:
 - **ekspansja pozioma** – otwieranie oddziałów w innych miastach i krajach, a także wprowadzanie produktów i usług na nowe rynki;
 - **ekspansja pionowa** – zdobywanie kontroli nad dalszymi ogniwami łańcucha dostaw (np. kupowanie pól naftowych przez koncerny rafineryjne);
 - **dywersyfikacja** – różnicowanie i rozszerzanie działalności (np. poprzez przejmowanie przedsiębiorstw z innych branż, poszerzanie asortymentu produktów i świadczenie nowych usług).



Ekspansja korporacji poza granice własnego państwa

- **Ekspansja korporacji poza granice własnego państwa może wyraźnie zwiększyć konkurencyjność przedsiębiorstwa:**
 - **działalność jest często prowadzona w krajach o najniższych kosztach produkcji, co pozwala zwiększać sprzedaż;**
 - **niskie ceny są utrzymywane dzięki korzyściom skali, ponieważ im więcej wytwarza się produktów lub świadczy usług, tym ich jednostkowe koszty są niższe;**
 - **często przejmują one zagraniczną sieć dystrybucji;**
 - **w konkurencji wykorzystują przewagę jakościową, w przypadku której są w stanie zaoferować produkty lub usługi o bardziej pożądanym przez klientów poziomie technologii lub obsłudze klienta;**
 - **wykorzystują rozpoznawalność marki (nazwę i logo).**



Rozwój korporacji The Walt Disney Company

- The Walt Disney Company założyli w 1923 r. dwaj bracia: Roy i Walt Disneyowie jako studio filmów rysunkowych.
- Osiągająca sukcesy na wielkim ekranie firma szybko rozszerzała swą działalność:
 - w 1955 roku w Kalifornii powstał pierwszy Disneyland,
 - w latach 80. XX w. przedsiębiorstwo rozpoczęło ekspansję w innych państwach (m.in. otwarto parki rozrywki w Tokio i Paryżu),
 - od lat 90. XX w. dywersyfikuje swoją działalność, np. poprzez przejmowanie stacji telewizyjnych (ABC, ESPN) i studiów filmowych (Pixar, Lucasfilm) oraz rozwijanie usług turystycznych (Adventures by Disney).
- Obecnie korporacja Disney jest największą jednostką na rynku mediów i rozrywki.



Globalne kanapki

- Najlepszym przykładem przedsiębiorstwa globalnego jest **koncern McDonald's**.
- Amerykańska korporacja McDonald's w 2022 roku obejmowała około 40 tys. restauracji 114 krajach.
 - W marcu 2022 roku firma wycofała się z Rosji (po ataku na Ukrainę), zaś w listopadzie 2022 r. – Białorusi.
 - W kolejnych miesiącach zamknięto restauracje w Bośni i Hercegowinie oraz Kazachstanie.
 - W placówkach tych pracowało kilkaset tys. osób, które obsługiwały około kilkadziesiąt mln osób każdego dnia.
- Jego działalność jest oceniana nie tylko ze względów ekonomicznych, skutkujących np. tworzeniem miejsc pracy, lecz także społeczno-kulturowych.
 - Wpływa bowiem na sposób odżywiania się milionów osób na świecie.

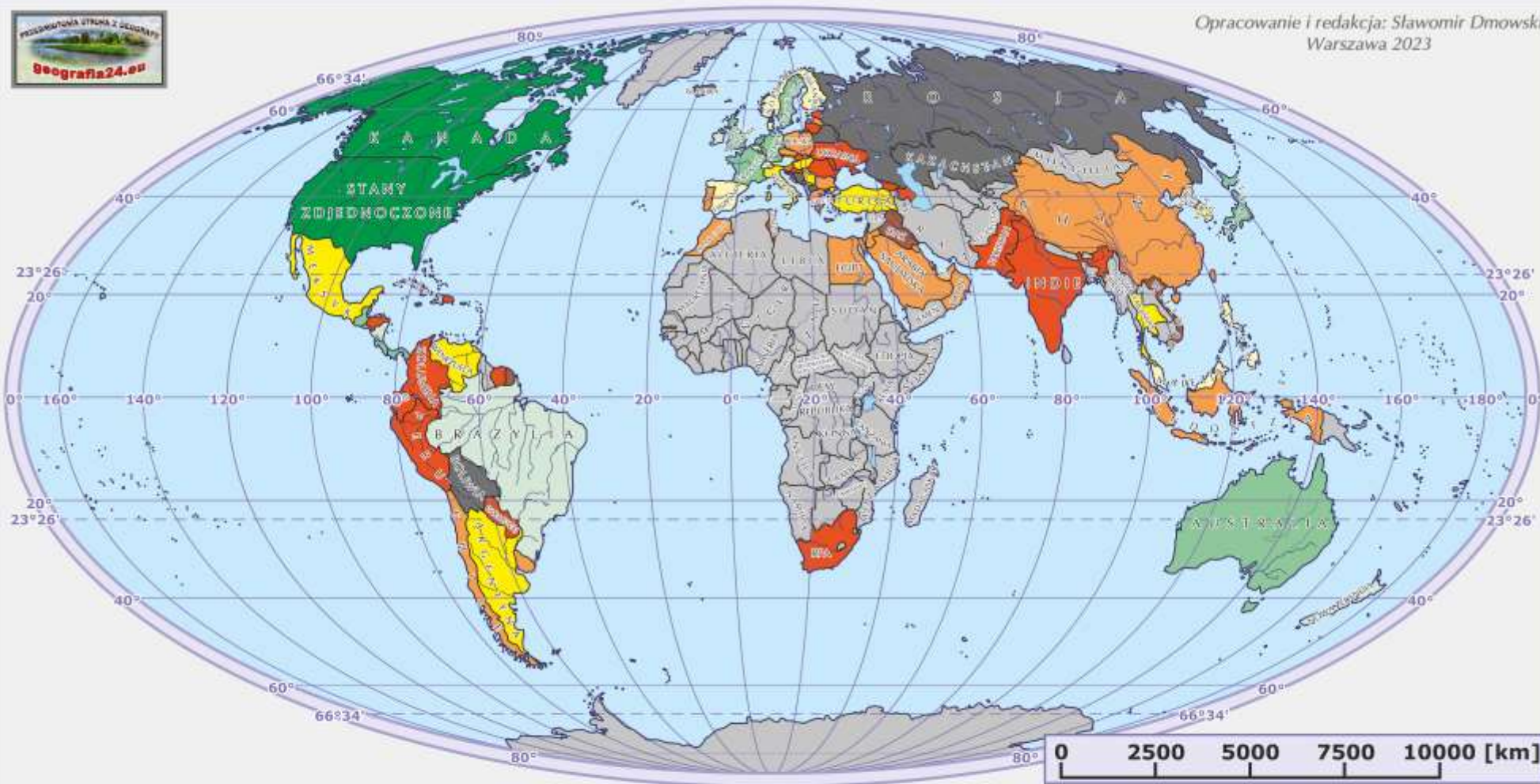


Globalne kanapki

- Od wielu lat McDonald's poszerza swoje rynki zbytu m.in. poprzez lokalizowanie restauracji w nowych krajach.
- Obecnie jedynie tylko Afryka jest jeszcze niemal całkowicie wolna od "MAKÓW".



Opracowanie i redakcja: Sławomir Dmowski
Warszawa 2023



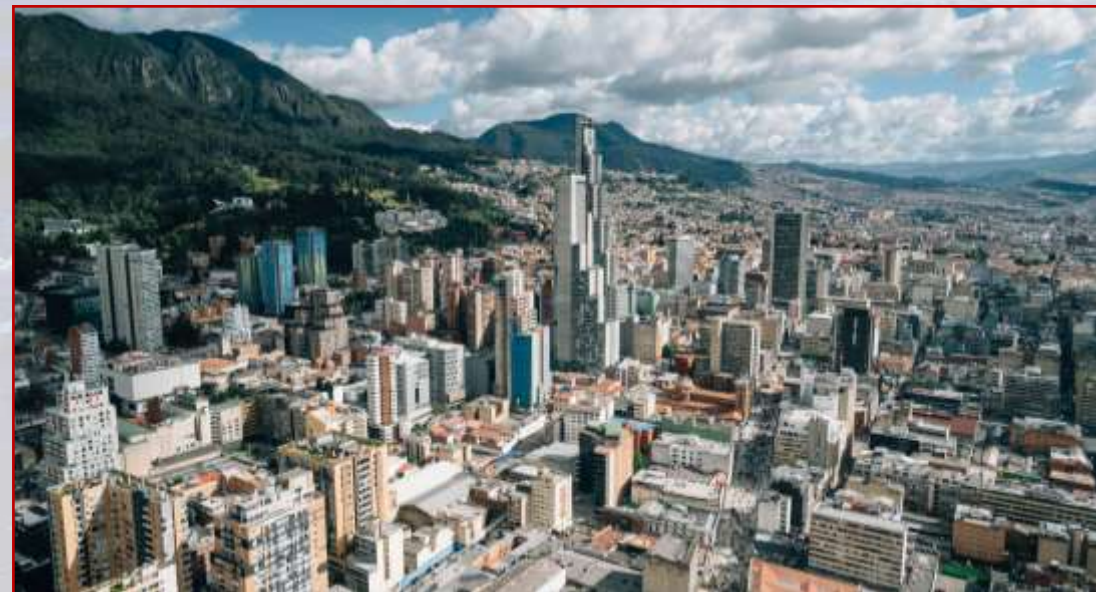
Państwa w których funkcjonują oficjalnie restauracje McDonald's oraz lata powstania:

 1940 – 1969	 1970 – 1974	 1975 – 1979	 1980 – 1984	 brak restauracji
 1985 – 1989	 1990 – 1994	 1995 – 1999	 2000 – obecnie	 były restauracje (zamknięte)



W jaki sposób dokonują ekspansji na obce rynki międzynarodowe korporacje

- Korporacje mogą dokonywać ekspansji na obce rynki między innymi poprzez:
 - **handel zagraniczny** – zakup lub sprzedaż surowców mineralnych bądź finalnych produktów za granicą;
 - **współpracę z zagranicznymi partnerami** – m.in. nawiązywana poprzez:
 - tworzenie spółek typu **joint venture** – firmy z lokalnymi przedsiębiorstwami, z którymi dzieli się zyski i ryzyko,
 - udostępnianie zagranicznym partnerom swojej technologii, np. poprzez udzielanie **licencji**,
 - umożliwienie prowadzenia działalności z wykorzystaniem **marki**,
 - np. na zasadzie **franczyzy**, gdy koncern współpracuje z lokalnymi przedsiębiorstwami prowadzącymi bieżącą działalność, a sam koncentruje się na marketingu, reklamie czy kontroli jakości;
 - **tworzenie zagranicznych oddziałów albo zakup firm stających się filiami**, co w niektórych przypadkach pozwala na niemal całkowite kontrolowanie określonego fragmentu rynku;
 - **fuzje (łączenie się)** z obcymi korporacjami lub **przejęcia koncernów**, pozwalające lepiej wykorzystać efekty skali.



Bezpośrednie inwestycje zagraniczne i inwestycje pośrednie (portfelowe)

- **Bezpośrednie inwestycje zagraniczne (BIZ)** – obejmują zakładanie za granicą filii, spółek joint venture i przejmowanie zagranicznych firm w celu kontrolowania ich działalności.

- **Zagraniczne inwestycje pośrednie (inwestycje portfelowe)** – obejmują nabywanie przez korporacje udziałów w firmach lub papierów wartościowych w celu uzyskiwania bezpośrednio z nich zysków.



Ograniczanie kosztów funkcjonowania dzięki offshoringowi i outsourcingowi

- **Offshoring** – przenoszenie produkcji do państw, w których:
 - jej koszty, związane na przykład z zatrudnianiem pracowników, są niższe (dotyczy to szczególnie wysoce pracochłonnej produkcji);
 - możliwe jest pozyskanie większych zasobów kapitału intelektualnego.

- **Outsourcing** – polega na zleceniu pewnych obszarów działalności innym firmom, np. wytwarzania półproduktów, obsługi klienta, księgowości, administracji kadrowej, audytu, szkoleń, zaopatrzenia.
 - To rozwiązanie pozwala się skupić na działalności kluczowej dla przedsiębiorstwa, np. produkcji finalnych produktów i rozwoju technologii.



Polityka a rozwój korporacji

- Rozwój międzynarodowych korporacji zależy od sytuacji polityczno-gospodarczej poszczególnych państw.
- Od lat 90. XX w. umiędzynarodowianiu działalności przedsiębiorstw sprzyja stopniowa **liberalizacja stosunków gospodarczych**, która przejawia się między innymi znoszeniem lub zmniejszaniem ceł czy łagodzeniem przepisów ograniczających BIZ.
- Korzystna dla koncernów jest także **współpraca międzynarodowa i integracja krajów**.
- Na terenie Unii Europejskiej rozwój firm ułatwiają swobody przepływu osób, kapitału, towarów i usług, a także umowy ograniczające bariery w funkcjonowaniu korporacji zawarte z krajami spoza organizacji.



Regulacja działalności światowych korporacji

- **Rozwój korporacji powinien być jednak kontrolowany przez państwa i organizacje międzynarodowe.**
- **W tym celu odpowiednie regulacje i przepisy prawa ograniczają negatywne zjawiska związane z ich funkcjonowaniem w ramach gospodarki wolnorynkowej.**
- **Bez właściwych regulacji wiele nowoczesnych, ale małych firm nie wytrzymałoby konkurencji ze strony wielkich firm.**



PAŃSTWOWA INSPEKCJA PRACY
GŁÓWNY INSPEKTORAT PRACY



Korporacje na świecie

- Obecnie na świecie funkcjonuje ponad 100 tys. korporacji międzynarodowych.
- Spośród dwóch tysięcy największych firm:
 - niemal 30% posiada siedzibę w Stanach Zjednoczonych,
 - 15% – w Chinach,
 - 15% – w krajach Unii Europejskiej,
 - 10% – w Japonii.
- Największe z nich, dysponując olbrzymim majątkiem (często większym niż budżety mniejszych państw), uzyskują najwyższe dochody dzięki funkcjonowaniu w branżach pozwalających na wykorzystywanie korzyści skali i zagraniczną ekspansję, np. rafineryjnej, handlowej i telekomunikacyjnej.
- Dzięki temu stają się one coraz potężniejsze – wpływając na gospodarkę, politykę, środowisko przyrodnicze, społeczeństwo i kulturę.



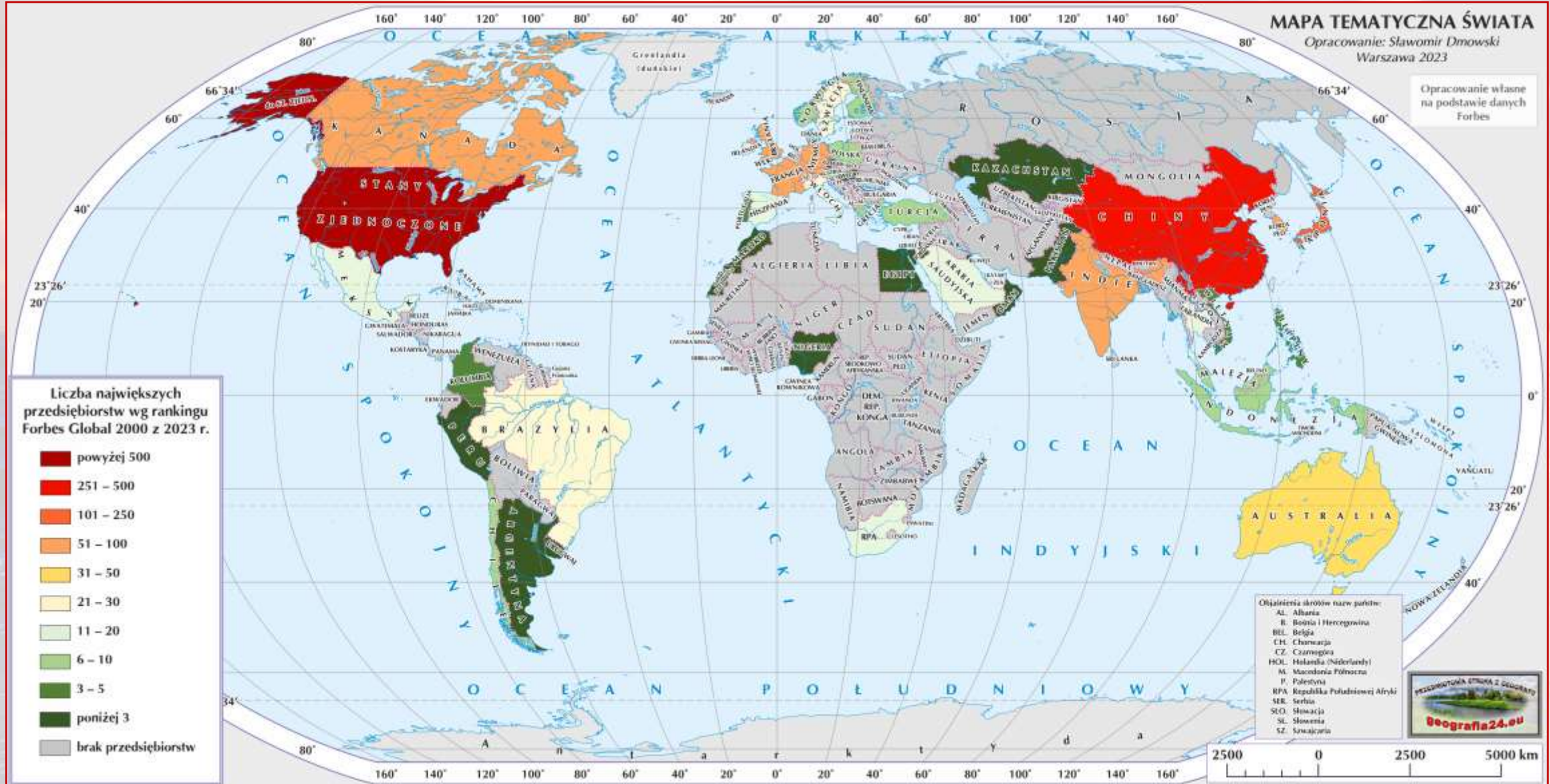
Największe firmy świata wg rankingu Forbes Global 2000

- **Listę największych światowych korporacji** – firm, publikuje corocznie **Forbes** w swoim rankingu.
 - Od kilku lat Forbes odszedł od stosowanej wcześniej metodologii, w której poszczególne kryteria, jak sprzedaż czy aktywa, były traktowane oddzielnie.
 - By wyłonić największe firmy świata, wzięto pod uwagę jednocześnie przychody, zyski, aktywa i wartość rynkową.
 - Ich istotność dla ostatecznej pozycji była jednakowa.



Największe firmy świata wg rankingu Forbes Global 2000

- W rankingu Forbes'a z 2023 roku znalazły się firmy z 58 krajów świata (w 2020 r. – firmy z 64 krajów, zaś w 2017 r. – firmy z 58 krajów) – najczęściej pochodziło z **USA, Chin i Japonii** oraz **krajów Unii Europejskiej**.



Największe firmy świata wg rankingu Forbes Global 2000

- **W rankingu z 2023 r.** (podobnie jak w 2022 r.) ujęte zostały efekty wpływu koronawirusa na światową gospodarkę.
- Mimo wszystko czołówka światowa nie aż tak bardzo się zmieniła i stanowiły ją, a w zasadzie zdominowały, **firmy z Chin i USA** (25 firm więcej niż w 2022 r.; łącznie 912 firmy, co stanowiło 46% wszystkich firm ujętych w rankingu).

Pozycja	Firma	Państwo	Przychody (mld USD)	Zysk (mld USD)	Aktywa (mld USD)	Wartość rynkowa (mld USD)
1	JPMorgan Chase	USA	179,9	41,8	3744,3	399,6
2	Saudi Arabian Oil Company	Arabia Saudyjska	589,5	156,4	661,0	2055,2
3	ICBC	Chiny	216,8	52,5	6116,8	203,0
4	China Construction Bank	Chiny	203,1	48,3	4977,5	173,0
5	Agricultural Bank of China	Chiny	186,1	37,9	5356,9	141,8
5	Bank of America	USA	133,8	28,6	3194,7	220,8
7	Alphabet	USA	282,9	58,6	369,5	1340,5
8	ExxonMobil	USA	393,2	61,7	369,4	439,4
9	Microsoft	USA	207,6	69,0	380,1	2309,8
10	Apple	USA	385,1	94,3	332,2	2746,2
11	Shell	Wielka Brytania	365,9	43,5	429,2	205,5
11	Bank of China	Chiny	158,2	33,2	4421,8	122,7
13	Toyota Motor	Japonia	270,5	18,5	542,5	188,2
13	Samsung Electronics	Korea Południowa	220,1	34,5	348,8	334,3
13	UnitedHealth Group	USA	335,9	20,7	283,7	460,2
16	Ping An Insurance Group	Chiny	166,4	12,6	1598,5	138,6
17	Wells Fargo	USA	108,9	14,5	1886,4	142,4
18	Chevron	USA	232,1	35,8	255,9	303,5
19	PetroChina	Chiny	457,4	22,2	384,6	122,9
20	HSBC Holdings	Wielka Brytania	74,0	22,2	2989,7	151,2

Największe firmy świata wg rankingu Forbes Global 2000 – Polska

- W zestawieniu z 2023 roku znalazło się siedem polskich firm (od kilku lat do rankingu Forbes'a z Polski dostają się zwykle państwowe firmy).



W rankingu Forbes Global 2000 z 2023 r. PKN Orlen przesunął się o ponad 450 miejsc wyżej

Pozycja	Firma	Państwo	Przychody (mld USD)	Zysk (mld USD)	Aktywa (mld USD)	Wartość rynkowa (mld USD)
283.	PKN Orlen	Polska	62,4	7,9	62,2	17,6
940.	Grupa PZU	Polska	9,3	0,8	95,1	8,2
1074.	PKO Bank Polski	Polska	6,1	0,7	98,2	9,4
1242.	PGE Polska Grupa Energetyczna	Polska	16,7	0,8	19,9	3,6
1513.	Bank Pekao	Polska	2,4	0,6	67,9	6,0
1695.	KGHM Polska Miedź	Polska	7,7	1,1	11,1	5,7
1804.	JSW Group	Polska	4,6	1,7	5,1	1,2

Główne branże, w których działają największe korporacje międzynarodowe

- Największe korporacje działają w kilku kluczowych dla gospodarki światowej branżach, takich jak: przemysł naftowy i gazowy, finanse i bankowość oraz motoryzacja.

Branża	Najważniejsze cechy działalności korporacji w branży	Wybrane przykłady korporacji i ich kraje macierzyste
Przemysł naftowy i gazowy	Wymaga kosztownych inwestycji i kontrolowania całego łańcucha dostaw (wydobycia surowca, transportu rurociągami lub tankowcami, rafinacji i dystrybucji), ale generuje ogromne zyski, porównywalne z budżetami średnio zamożnych krajów.	<ul style="list-style-type: none">Chiny: CNPC, SinopecUSA: ExxonMobil, ChevronWielka Brytania i Holandia: Royal Dutch ShellWielka Brytania: BPFrancja: TotalEnergiesArabia Saudyjska: Saudi Arabian Oil CompanyRosja: Gazprom, RosneftNorwegia: Equinor
Finanse i bankowość	Znoszenie barier przepływu kapitału sprzyja zagranicznej ekspansji banków, przedsiębiorstw ubezpieczeniowych, instytucji finansowych i operatorów globalnych systemów informatycznych.	<ul style="list-style-type: none">Chiny: ICBC, China Construction BanUSA: JPMorgan Chase & Co., Citigroup, Visa, Mastercard, PayPalFrancja: BNP ParibasJaponia: HSBC HoldingsHiszpania: Santander
Motoryzacja	Wiąże się z wysokimi nakładami na prace badaczo-rozwojowe. Złożoność procesu produkcji powoduje, że korzystne jest prowadzenie działalności w krajach o taniej sile roboczej oraz skupianie producentów w grupach, reprezentujących różne marki.	<ul style="list-style-type: none">Japonia: ToyotaNiemcy: Volkswagen, DaimlerUSA: Ford, General Motors, TeslaKorea Południowa: Hyundai Motor CompanyFrancja i Japonia: Renault-Nissan-Mitsubishi AllianceFrancja, Włochy i USA: Stellantis

Główne branże, w których działają największe korporacje międzynarodowe

- Niemniej ważne są także dla gospodarki światowej inne branże, w tym:
 - przemysł elektroniczny i komputerowy,
 - usługi internetowe,
 - handel detaliczny.



Branża	Najważniejsze cechy działalności korporacji w branży	Wybrane przykłady korporacji i ich kraje macierzyste
Przemysł elektroniczny i komputerowy	Wymaga dużych nakładów na prace badawcze. Charakterystyczne dla tej branży są różnice kosztów produkcji w poszczególnych krajach, które sprzyjają przenoszeniu produkcji pomiędzy filiami korporacji.	<ul style="list-style-type: none"> • USA: Apple, IBM, Intel, Dell • Korea Południowa: LG Group, Samsung Electronics • Japonia: Sony, Panasonic • Tajwan: Foxconn Group i TSMC • Chiny: Huawei
Usługi internetowe	Łączenie się firm jest opłacalne ze względu na efekt sieciowy – o sukcesie usługi (np. mediów społecznościowych) decyduje zdobycie jak największej liczby użytkowników.	<ul style="list-style-type: none"> • USA: Amazon, Alphabet/Google, Meta Platforms, Microsoft • Chiny: Tencent, Alibaba, Baidu
Handel detaliczny	Często wiąże się z tworzeniem grup kapitałowych, ponieważ większe sieci mogą wynegocjować lepsze warunki u dostawców, a dzięki temu przeznaczyć więcej środków na promocję swoich produktów.	<ul style="list-style-type: none"> • USA: Walmart • Niemcy: Schwarz Gruppe z markami Lidl i Kaufland • Francja: Carrefour • Wielka Brytania: Tesco

Główne branże, w których działają największe korporacje międzynarodowe

- Światowe koncerny prowadzą swoją działalność także takich branżach, jak:
 - przemysł spożywczy,
 - telekomunikacja,
 - logistyka i transport,
 - handel detaliczny.



Branża	Najważniejsze cechy działalności korporacji w branży	Wybrane przykłady korporacji i ich kraje macierzyste
Przemysł spożywczy	Na rynku funkcjonuje wielu małych producentów, ale najbardziej znane marki pozwalają najlepiej prowadzić rozwój korporacji.	<ul style="list-style-type: none"> • Szwajcaria: Nestle • Wielka Brytania: Unilever • Francja: Danone • USA: PepsiCo, Coca-Cola
Telekomunikacja	Większość korporacji z tej branży powstała na skutek przekształcenia krajowych firm telekomunikacyjnych w związku z otwarciem granic i pojawieniem się konkurencji na rynku telefonii komórkowej.	<ul style="list-style-type: none"> • Niemcy: Deutsche Telekom z sieciami T-mobile • Francja: Orange • USA: AT&T i Verizon • Wielka Brytania: Vodafone Group
Logistyka i transport	Pozwala na dynamiczną ekspansję dzięki bardzo dużemu zapotrzebowaniu na krajowe (szczególnie od okresu pandemii COVID-19) i zagraniczne przesyłki.	<ul style="list-style-type: none"> • USA: UPS, FedEx • Niemcy: Deutsche Post DHL Group

Pozytywny wpływ rozwoju międzynarodowych korporacji na gospodarkę

- Korporacje międzynarodowe są najważniejszym nośnikiem globalizacji w gospodarce.
- Bezpośrednie inwestycje zagraniczne stanowią główne źródło kapitału i zwiększają dostęp do nowoczesnych technologii, szczególnie w państwach rozwijających się.
 - Dzięki BIZ powstają nowe miejsca pracy oraz zwiększa się wartość eksportu.
 - Niespełna 80% transakcji w handlu zagranicznym odbywa się z udziałem korporacji międzynarodowych (w dużej mierze są to obroty między ich oddziałami).
- W państwach, z których wywodzą się korporacje powstają nowoczesne rozwiązania technologiczne oraz transferowane są zyski pochodzące z krajów, w których zlokalizowane są oddziały korporacji.



Negatywny wpływ rozwoju międzynarodowych korporacji na gospodarkę

- Wśród negatywnych skutków rozwoju międzynarodowych korporacji w państwach rozwijających się należy wymienić przede wszystkim wzrost ich uzależnienia od krajów wysoko rozwiniętych i pogłębianie się dysproporcji między państwami.
- Rozszerzanie działalności przedsiębiorstwa w wyniku offshoringu i outsourcingu czasem powodują zwolnienia pracowników oraz w ich następstwie zwiększanie się bezrobocia i nierówności społecznych.
- Warto też pamiętać, że część korporacji w celu ograniczenia wydatków ponoszonych na podatki, przenosi rozliczenia finansowe i w ten sposób ukrywa dochody w rajach podatkowych – krajach o korzystnych przepisach fiskalnych.
- Skutkiem rozwoju korporacji czasem jest monopolizacja rynku określonych towarów i usług, czyli opanowanie go przez jednego producenta czy dostawcę.
 - Z powyższego powodu instytucje antymonopolistyczne muszą monitorować:
 - rozwijanie przez korporacje nowych usług, np. związanych z branżą informatyczną,
 - przejęcia i fuzje firm.



Gospodarcze skutki działalności korporacji międzynarodowych

- Podsumowując gospodarcze skutki działalności korporacji międzynarodowych są zarówno negatywne, jak i pozytywne – co zostało zaprezentowane w poniższej tabeli.



Państwa	Pozytywne skutki	Negatywne skutki
z których wywodzą się korporacje	<ul style="list-style-type: none">• wzrost produkcji dzięki zwiększeniu eksportu dóbr inwestycyjnych (np. półfabrykatów, maszyn, narzędzi)• pomnażanie kapitału• nowe miejsca pracy w centralach (np. związane z koniecznością prowadzenia prac badawczo-rozwojowych)	<ul style="list-style-type: none">• odpływ kapitału, który można byłoby zainwestować w krajowe inwestycje• zmniejszenie eksportu krajów, do których należą firmy lub w, których następuje ograniczanie produkcji• likwidacja miejsc pracy wskutek offshoringu• unikanie płacenia podatków• ryzyko powstawania monopolii
przyjmujące inwestycje	<ul style="list-style-type: none">• napływ kapitału na inwestycje• nowe miejsca pracy• dostęp do nowych technologii• zwiększenie eksportu	<ul style="list-style-type: none">• utrata kontroli nad przejętymi przedsiębiorstwami• przenoszenie wysoko produktywnych działów i najzdolniejszych pracowników do centrali korporacji• transfer zysków z krajowych filii do centrali• mniejsze wpływy spowodowane unikaniem płacenia podatków przez firmy• ryzyko powstawania monopolii

Ile naprawdę kosztują nasze ubrania?

- Dążenie firm do maksymalizacji zysków i konsumpcjonizm mogą mieć tragiczne skutki.
- W 2013 r. w Szabharze w Bangladeszu zawała się fabryka (zginęło aż 1227 osób, głównie kobiet – szwaczek; około 2500 osób odniosło obrażenia), w której sztyto ubrania.
- Pomimo dalszej świadomości zagrożenia właściciel fabryki kazał kontynuować pracę, aby w terminie wypełnić zobowiązania wobec zleceniodawców (firm odzieżowych) z bogatych krajów Europy Zachodniej i USA.
- Katastrofa ożywiła jednak dyskusję dotyczącą:
 - kontroli warunków pracy w zakładach powiązanych z wielkimi korporacjami,
 - niesprawiedliwości modelu biznesowego, w którym zyski ze sprzedaży towarów wytworzonych przez nisko opłacanych pracowników trafiają głównie do właścicieli marek i sklepów,
 - w Bangladeszu koszt wytworzenia koszulki to około 2 USD (3/4 tej kwoty stanowi koszt materiału, niewielki procent stanowią pozostałe koszty, w tym koszty pracy – nie pozwalają one na godne życie i utrzymanie się pracowników),
 - w Polsce lub innym bogatym kraju kosztuje ona 20 USD – najwięcej tym samym zarabiają zagraniczne firmy odzieżowe.



Zawalenie się fabryki odzieży w Szabharze w 2013 roku było jedną z najtragiczniejszych katastrof budowlanych w historii.



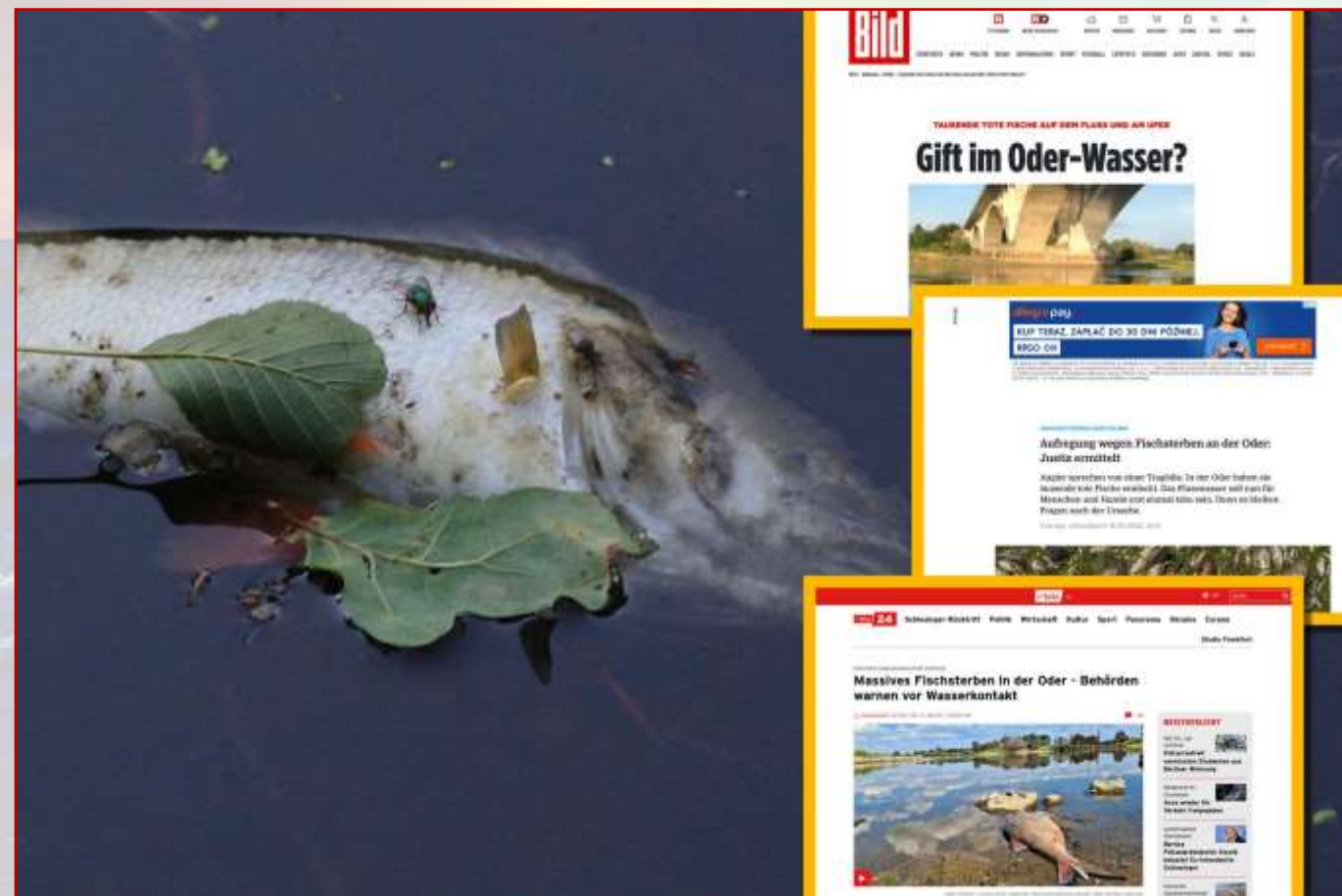
Wpływ korporacji na politykę

- **Rozwój korporacji zależy od sytuacji politycznej w poszczególnych państwach.**
- **Wielkie międzynarodowe firmy niejednokrotnie wykorzystują skalę działalności (w tym liczbę zatrudnionych pracowników) i wysokość środków wpływających dzięki niej do budżetu państwa, aby wpływać na decyzje polityczne i administracyjne dotyczące podatków, regulacji rynkowych, ochrony środowiska czy warunków pracy.**
- **Takie lobbowanie ma na celu zapewnienie korporacjom zysku i związanego z nim nieustannego rozwoju (dzięki inwestycjom).**
- **Skrajnym przykładem jest postawa niektórych koncernów zbrojeniowych czerpiących ogromne zyski w trakcie konfliktów zbrojnych.**



Wpływ korporacji na środowisko przyrodnicze

- Korporacje międzynarodowe, zwłaszcza firmy przemysłowe, logistyczne i handlowe silnie oddziałują na środowisko.
- Są one odpowiedzialne za znaczną część globalnej emisji gazów cieplarnianych i produkcji odpadów przemysłowych,
 - np. przykład wskutek działalności 20 największych koncernów mięsnych i mleczarskich w Europie do atmosfery przedostaje się 31% więcej CO₂ niż generuje Holandia.
- Niestety, dla wielu koncernów zyski są ważniejsze od ochrony środowiska i często są one niechętne aby cokolwiek dla niego zrobić i bez problemu godzą się na płacenie wysokich kar za emitowanie zanieczyszczeń.



Korporacje a społeczeństwo

- **Rozwój korporacji przyczynia się:**
 - do przemian kulturowych (np. poprzez kreowanie mody),
 - do zmiany postaw społecznych i światopoglądu wielu osób,
 - upowszechniania globalnych wzorców kulturowych, materialnego podejścia do życia i konsumpcjonizmu,
 - ingerencji w sferę prywatności międzynarodowych firm, szczególnie z branży internetowej (szpiegowanie i monitorowanie aktywności ludzi oraz ograniczanie wolności słowa przez niektóre media społecznościowe),
 - ingerencji w życie zatrudnianych przez nie ludzi (różne traktowanie prawa pracy i odpowiednio wynagradzania pracowników; kwestia pracoholizmu i przepracowania oraz zaniedbywania życia rodzinnego i rówieśniczego).



KONIEC



**Materiały pomocnicze do nauki
Opracowane w celach edukacyjnych (niekomercyjnych)**

Opracowanie i redakcja: *Sławomir Dmowski*
Kontakt: *kontakt@geografia24.eu*

**WSZELKIE PRAWA ZASTRZEŻONE
- KOPIOWANIE ZABRONIONE -**