



II. Ludność i osadnictwo

7. Rozwój sieci osadniczej na świecie

Osadnictwo – wstęp

- Człowiek, porzucając koczowniczy tryb życia, rozpoczął proces **osadnictwa**, czyli zasiedlania terenów Ziemi w sposób zorganizowany.
- Doprowadziło to do powstawania **jednostek osadniczych**, czyli różnych form osadnictwa ludzkiego, które połączone obecnie liniami komunikacyjnymi tworzą wielkie **sieci osadnicze**.



Rodzaje jednostek osadniczych

- Przez wiele lat **osadnictwo** dzielono na **wiejskie (pierwotne)** i **miejskie**.
 - **Wsie** – rozumiane były jako jednostki osadnicze niższego rzędu, charakterystyczne dla regionów rolniczych.
 - Ludność prowadzi działalność rolniczą.
 - **Miasta** – reprezentowały typ osadnictwa bardziej urbanistycznie zaawansowanego, zarówno pod względem techniczno-organizacyjnym, jak i ekonomicznym, przestrzennym i funkcjonalnym.
 - Ludność prowadzi działalność pozarolniczą.
- Obecnie **status prawny** poszczególnych jednostek osadniczych regulują **przepisy prawne** określone przez kraje.



Wieś



Miasto

Obecne trendy w rozwoju obszarów wiejskich

- Od okresu rewolucji przemysłowej sytuacja w światowym osadnictwie staje się bardziej skomplikowana.
- Silny rozwój zaludnienia świata powoduje **rozwój miast** przemysłowych, które **z racji imigrującej do nich ludności rozrastają się** poza granice administracyjne.
- W rezultacie **tworzy się tzw. strefa podmiejska**, w której wsie, typowo dotychczas rolnicze, zaczynają **przeobrażać się w osiedla – miejskie**, zachowując w dalszym ciągu – z prawnego punktu widzenia – **status wsi**.
- Więzy między tymi obszarami ulegają zacieśnieniu i w rezultacie powstają zespoły osadnicze, zwane **aglomeracjami**.
- W najwyżej rozwiniętych państwach świata powstaje tzw. **megalopolis**.



Pojęcie – wieś

- Wieś z **demograficznego** punktu widzenia to jednostka osadnicza, której **liczba ludności nie przekracza określonej wartości**, zaś w rozumieniu **przepisów prawno-administracyjnych** to **osada mająca określony status prawny**.
- Z **urbanistycznego** punktu widzenia – i przede wszystkim geograficznego:
 - wieś jako **miejsce zamieszkania ludności rolniczej** tworzy nieodłączną całość z terenem.
 - Na pojęcie osiedla wiejskiego składają się zarówno zabudowania gospodarcze, mieszkalne, jak i użytki rolne oraz grunty z nimi gospodarczo związane, np. wody stojące, czyli stawy, służące hodowli kaczek, gęsi i innych zwierząt gospodarskich.



Gospodarstwa rolne

- Najmniejszą jednostką jest **pojedyncze gospodarstwo rolne**, na które składają się:
 - **dom mieszkalny**,
 - **budynki gospodarcze**,
 - należące do niego **pola**.
- **Zagrody** mogą być położone w dużych odległościach od siebie i tworzyć małe, odosobnione gospodarstwa.



Pojedyncze gospodarstwo rolne, które oddalone jest od centrum wsi

Podział osiedli wiejskich ze względu na wielkość

→ Osiedla wiejskie różnią się przede wszystkim **wielkością**.



Osadnictwo skupione

- **Większa liczba zagród tworzy wieś skupioną.**
- Wsie skupione, w zależności od charakteru sieci osadniczej i gęstości zaludnienia, przybierają różne wielkości:
 - **małe** – przeważają one w Polsce (do 500 osób);
 - **średnie** – liczą od 500 do 1000 mieszkańców;
 - **duże** – liczą co najmniej 1000 mieszkańców,
 - czyli ok. 200 domów mieszkalnych;
 - wykształciły się, np. na Węgrzech i w rejonie Morza Śródziemnego.



Osadnictwo rozproszone

- **Osadnictwo rozproszone**, jako forma nowoczesnego osadnictwa wiejskiego (np. w Europie mające charakter osadnictwa wtórnego), związanego z **reformą agrarną**, doprowadziło do wyparcia wsi zwartych czy skupionych.
- Typ osadnictwa rozproszonego stanowi nieodłączną cechę krajobrazu rolniczego USA, Kanady, Australii.
- Jest to typ **osadnictwa farmerskiego**, związanego z wyspecjalizowaną produkcją rolną.
- W wielu przypadkach osadnictwo to ma charakter pierwotny i pochodzi z okresu zajmowania terenów pod uprawę w wiekach XVIII i XIX.



Typ farmerski

Obecne przekształcenia na terenach wiejskich

- Na terenach wiejskich, w zależności od ich lokalizacji i poziomu rozwoju gospodarczego państw, w których leżą, przechodzą wyraźną ewolucję.
- Przemiana obejmuje zmianę ich wyglądu oraz pełnionych przez nie funkcji.



Osadnictwo pierwotne

- **Osadnictwo pierwotne** – charakterystyczne dla krajów znajdujących się w początkowej fazie rozwoju.
- Osadnictwo to pojawia się z chwilą przejścia człowieka z koczowniczego trybu życia na tryb osiadły.
 - Człowiek buduje pierwsze prymitywne obiekty, tj. lepianki i ziemianki.
- Obecnie tego typu osadnictwo występuje jedynie w najbardziej izolowanych społecznościach na świecie.



Osadnictwo wiejskie – ewolucja obecnych wsi na świecie

- **Osadnictwo wiejskie** – występuje w krajach wyżej rozwiniętych.
- Wsie w tych krajach to **osady rolnicze**, których **ludność żyje z uprawy ziemi czy hodowli zwierząt**.
- Może posiadać inne źródła dochodu, np. związane z turystyką.



Osadnictwo wiejskie – wsie w krajach wysokorozwiniętych

- **Osadnictwo wiejskie** występujące w krajach wysokorozwiniętych, w tym UE, USA, Kanadzie, Izraelu, Japonii i Korei Południowej cechuje się wysokim poziomem rozwoju oraz często pełnione są już **nietypowe dla wsi funkcje**.
- Na tereny wiejskie wkracza **coraz bardziej nowoczesna i funkcjonalna zabudowa**.
 - Ludność coraz częściej już nie musi trudnić się rolnictwem (znaczna część osób pracuje w miastach).
 - Jeżeli tereny takie znajdują się pod dużymi miastami, wtedy **stają się “sypialniami” dla pracujących** w nich osób.
 - W takich wsiach rozwijają się **usługi**, a w szczególności gdy leżą one w dogodnych **komunikacyjnie** miejscach.
 - Tworzone są **magazyny, hurtownie** i różnego rodzaju **inne obiekty usługowe**, np. warsztaty samochodowe, itp.
 - Na terenach o wysokich walorach krajobrazowych, o “czystym powietrzu”, powstają **obiekty agroturystyczne**.
 - **Wsie zlokalizowane w dalszych odległościach od miast**, często **wyludniają się** i z czasem nawet **zanikają**.



Osadnictwo wiejskie – wsie w krajach rozwijających się

- **Osadnictwo wiejskie** obecne **w krajach rozwijających się**, w tym w obrębie krajów afrykańskich, południowoamerykańskich i południowoazjatyckich cechuje się niższym poziomem rozwoju.
- W takich wsiach ludność coraz częściej pracuje w przemyśle wydobywczym oraz niektórych rodzajach usług.
- Szczególnie zmienia się wygląd wsi w których ze względu na wybitne **walory turystyczne**.
- Rozwijają się funkcje turystyczne – kształtowana jest infrastruktura turystyczna i zmienia się wygląd takich wsi.



Typy genetyczne (fizjonomiczne) kształtów wsi

- **Układ przestrzenny wsi** zależy od sposobu rozmieszczenia domów, ich położenia w stosunku do pól (gruntów ornych), dróg.
- Na tej podstawie wyróżnia się wiele **typów genetycznych kształtów wsi**.
- W Europie, gdzie osadnictwo przeszło przez wszystkie etapy rozwoju społeczno-gospodarczego i kulturowego, do najczęściej występujących należy zaliczyć:
 - **okolnice,**
 - **owalnice,**
 - **wielodrożnice,**
 - **ulicówki,**
 - **łańcuchówki,**
 - **widlice,**
 - **rzędówki.**



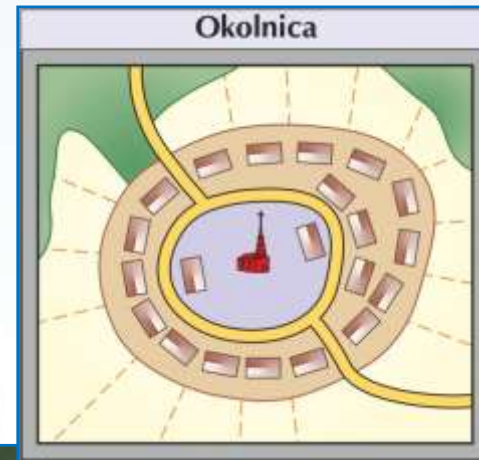
A. Okolnice

→ **Okolnice** – są to tzw. **wsie placowe**.

→ Wokół placu okrągłego lub nieregularnego stoją dość zwarto zabudowania, tworząc pierścień z jednym lub dwoma wejściami do wsi, zaś na środku wsi tych znajdują się często kościół, budynki ustawione są “wejściami” w kierunku do wewnątrz – środka wsi.

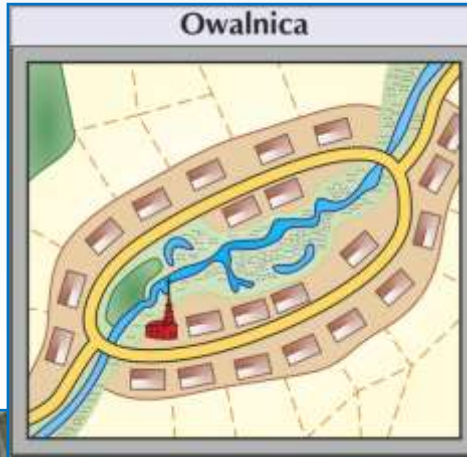
→ **Wsie obronne** (często otoczone dodatkową przeszkodą, np. fosą) o tym kształcie występują licznie między Odrą a Łabą, głównie na terenie Czech.

→ W okolicach Krakowa przykładem może być Burów k. Zabierzowa.



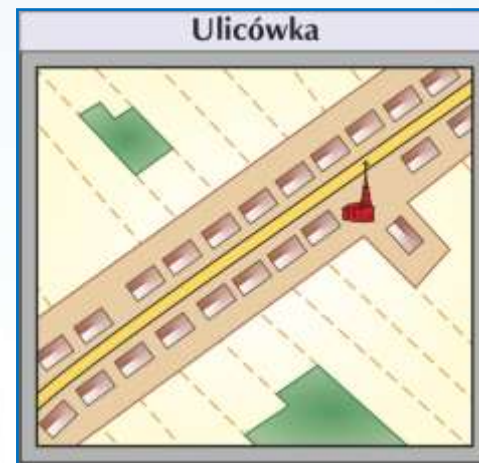
B. Owalnice

- **Owalnice** – to również **wsie placowe**, w których plac główny przyjmuje kształt wrzeciona.
- Dostęp do wsi mógł być zamknięty dwiema bramami: na początku oraz u wylotu drogi.
- **Tworzone były one wokół jakiejś przeszkody** (np. stawu).
- Ten typ wsi wykształcił się na pograniczu słowiańsko-germańskim.
- Występują one na Wyżynie Śląskiej, Pojezierzu Pomorskim i Nizinie Wielkopolskiej.
- Przykładem tego typu jednostki osadniczej w rejonie Krakowa są Liszki.



C. Ulicówki

- **Ulicówki** – to wsie jednorodne, o zwartej zabudowie po obu stronach drogi.
- Swym wyglądem **przypominają ulicę w mieście**.
 - **Zwarta zabudowa rozmieszczona jest po obu stronach jednej drogi na regularnych wąskich łanach pól uprawnych.**
- Ten typ reprezentują Skotniki, stanowiące do 1973 r. samodzielną jednostkę osadniczą (obecnie znajdują się w granicach administracyjnych Krakowa).
- Występują one na Wyżynie Śląskiej, Pojezierzu Mazurskim i Nizinie Wielkopolskiej.



D. Wielodrożnice

- **Wielodrożnice** – należą do najstarszych wsi w Europie.
- Jest to wieś o charakterystycznej zabudowie, **nieregularnym przebiegu dróg**, przy którym zwarcie stoją domy i zabudowania gospodarcze.
- Zabudowa rozmieszczana jest po obu stronach dróg, zaś na środku często możemy doszukać się **lokalnego "placyka"** – pełniącego rolę społeczno-kulturalną we wsi.
- Rozmieszczenie dróg może pokrywać się z biegiem rzek lub obniżeniami terenu.
- Występują one w krajach Europy, tj. Niemcy, Serbia i Czarnogóra, Węgry i Polska.



E. Widlice

- **Widlice** stanowią formę **przejściową pomiędzy ulicówką a wielodrożnicą**.
- Powstają na rozwidleniach dróg – często w miejscowości zbiegają się dwie drogi o znaczeniu ponad lokalnym.
- Występują one m.in. na wschód od Zamościa i na Podkarpaciu.



F. Łańcuchówki

→ **Łańcuchówki (wsie leśno-łanowe)** – powstały w wyniku prowadzonej planowo akcji osadniczej, połączonej z wyrębem lasu.

→ We wsiach tego rodzaju **domy są rozmieszczone nieregularnie wzdłuż drogi.**

→ Wsie tego typu występują w:

→ Bieszczadach, Sudetach i Przedgórzu Sudeckim, Wyżynie Śląskiej i Wyżynie Lubelskiej.

→ Przykładem może być Zalas, położony na południe od Krzeszowic.



G. Rzędówki

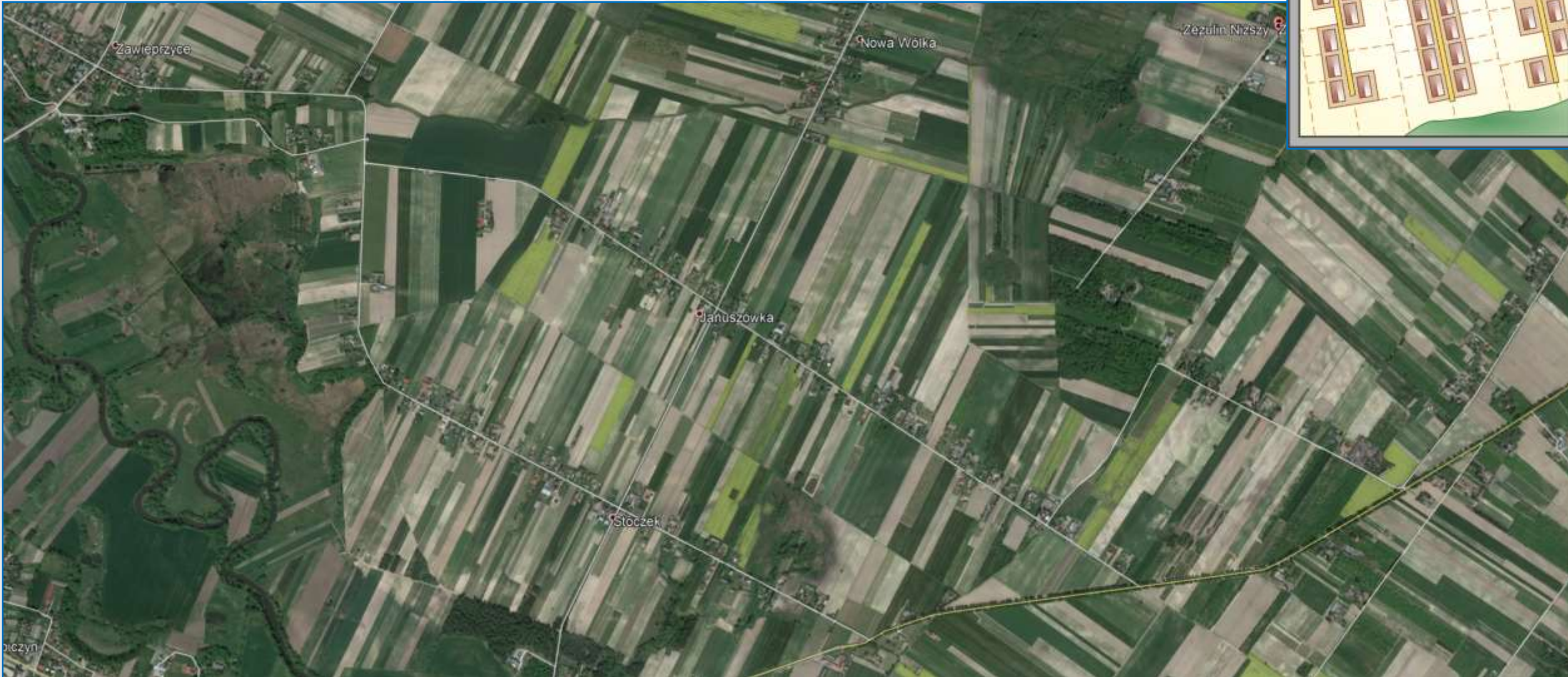
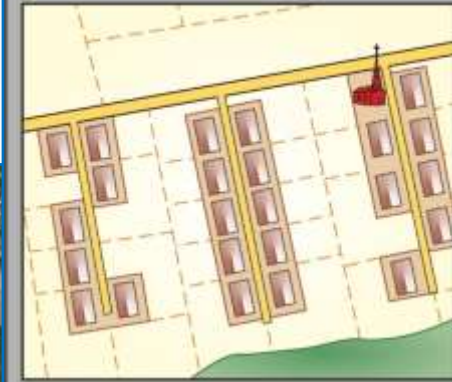
- **Rzędówki** odznaczają się **luźnym rozmieszczeniem zabudowań wzdłuż drogi**, najczęściej **po jednej stronie**, i prostopadle do drogi biegnącymi szerokimi pasami pól – należącymi do tego samego gospodarza.
 - Występują one na obszarach objętych parcelacją gruntów:
 - Nizinie Mazowieckiej i Wyżynie Kieleckiej.
 - Ten typ reprezentują Szyce (na północ od Krakowa).
 - Na Żuławach występują tzw. **rzędówki bagienne**, wzdłuż drogi i miedz biegną w ich obrębie kanały odwadniające.



H. Szeregówki

- **Szeregówki** – to wsie spotykane na Podlasiu.
- Domy stoją tam wzdłuż dróg bocznych, odbiegających od głównej drogi.
- Ten typ wsi jest wyrazem procesów rozdrobnienia wsi.

Szeregówka



Czynniki kształtujące sieć osadniczą na świecie

→ W formowaniu poszczególnych ośrodków miejskich oraz wsi brały udział przez wiele set lat różne czynniki, w tym: **przyrodnicze, społeczno-ekonomiczne i polityczne.**



Czynniki kształtujące sieć osadniczą – czynniki przyrodnicze

- **Czynniki przyrodnicze** – odgrywały największą rolę w początkowym etapie kształtowania sieci osadniczej, prowadząc do rozwoju miast lub wsi na terenach odznaczających się:
 - **dogodnym położeniem geograficznym** (w tym komunikacyjnym – szczególnie na szlakach handlowych) i ukształtowaniem terenu (leżącym w bezpiecznych miejscach, np. na wzniesieniu lub w otoczeniu rzek),
 - **odpowiednimi i sprzyjającymi warunkami klimatycznymi** – w ten sposób największe zaludnienie obserwujemy na nizinach,
 - **żyznymi glebami** prowadząc do wzrostu zaludnienia na terenach wiejskich,
 - **dostępem do wody pitnej** – wsie i tym bardziej miasta lokalizowane były w pobliżu rzek lub jezior umożliwiających pobór słodkiej wody,
 - **położeniem w sąsiedztwie linii brzegowej** – miasta lokalizowane nad morzami były “oknem na świat”, umożliwiając rozwój handlu, zaś na terenach wiejskich dawały możliwość pozyskiwania bogactw, tj. ryby,
 - **wystawianiem surowców mineralnych** – umożliwiając rozwój w pierwszym etapie przemysłu wydobywczego, zaś obecnie ewoluującym w kierunku rozwoju zaawansowanych technologii.



Czynniki kształtujące sieć osadniczą – czynniki społeczno-ekonomiczne i polityczne

- **Czynniki społeczno-ekonomiczne i polityczne** – odgrywają obecnie największą rolę w kształtowaniu sieci osadniczej:
 - **możliwość rozwoju usług** a w szczególności **turystyki, transportu i handlu**,
 - **obecność miejsc kultu religijnego lub obiektów turystycznych**, tj. stadiony, parki rozrywki, skanseny i inne,
 - **warunki do prowadzenia działalności przemysłowej**, w tym **kooperacja firm oraz obecność odpowiedniej infrastruktury technicznej i transportowej**, m.in. dostęp do wodociągów, kanalizacji, elektryczności i szybkiego i stabilnego Internetu oraz bliskie sąsiedztwo z ważnymi drogami (najlepiej autostradami), lotniskami i koleją,
 - **lokalizacja w pobliżu surowców mineralnych** – możliwość rozwoju przemysłu wydobywczego,
 - **położenie w pobliżu już istniejących miast** (szczególnie na terenie aglomeracji miejskich) w których obecne są jednostki badawcze oraz funkcjonują instytucje edukacyjne (w tym uczelnie wyższe),
 - położenie blisko stolicy kraju lub innych dobrze rozwiniętych regionów,
 - **indywidualne decyzje władz centralnych lub lokalnych** odnośnie **planowanych inwestycji**.



Obszar wiejski a wieś (obszar miejski a miasto)

- Ze względu na zacieranie się granic pomiędzy **obszarami wiejskimi, wsiami i miastami**, wskazanie precyzyjnych granic pomiędzy nimi jest stosunkowo trudne.
- Jednym z powodów takiego stanu rzeczy jest funkcjonowanie różnych kryteriów w różnych państwach, które brane są pod uwagę przy wydzielaniu takich terenów (o tym będziemy jeszcze “mówić” na innej lekcji).



Obszar wiejski ze wsiami Lipnica (i jej częścią Warszawą) i Kiedrowice w województwie pomorskim



Obszar miejski – fragment Woli w Warszawie

Obszar wiejski a wieś (obszar miejski a miasto)

- I tak w Polsce możemy wyróżnić następujące typy obszarów/jednostek osadniczych:
 - **wieś** – jednostka osadnicza, która nie uzyskała praw miejskich;
 - **miasto** – jednostka osadnicza, która uzyskała prawa miejskie.



Obszar wiejski a wieś (obszar miejski a miasto)

→ Tym samym możemy także wyszczególnić:

- **obszary wiejskie** – przestrzeń położona poza granicami administracyjnymi miast, składająca się ze wsi i ich otoczenia (głównie pól uprawnych);
- **obszary miejskie** – przestrzeń położona w granicach administracyjnych miast, o charakterze zabudowy miejskiej, w której ludność prowadzi miejski styl życia (prowadzona jest działalność pozarolnicza).



Obszar wiejski ze wsiami Lipnica (i jej częścią Warszawą)



Obszar miejski – fragment Woli w Warszawie

Wieś się zmienia. Funkcje wsi

- Podstawową funkcją, jaką pełnią wsie, jest **funkcja rolnicza**.
- Wiele jednak wsi, pełni **funkcje pozarolnicze**.
- Znajdują się tutaj przecież atrakcyjne tereny (tańsze ziemie, niższe czynsze, czystsze środowisko, chęć władz lokalnych aby pomóc przedsiębiorcy).
- Dotyczy to w większości osad położonych **w strefie podmiejskiej** wielkich miast i aglomeracji miejsko-przemysłowych, tzw. wsi zurbanizowanych, których ludność dojeżdża do pracy w sąsiednim mieście.
- Sytuacja odwrotna jest wtedy, gdy na terenach rolniczych niektóre małe miasteczka pełnią funkcję głównie rolniczą: np. w północno-wschodniej i wschodniej Polsce.



Funkcje pozarolnicze wsi

- Rozwój **funkcji pozarolniczych – przemysłowych**, przyczynił się do wykształcenia **osiedli typu przejściowego**.
- Od **wsi zurbanizowanych**, w których ludność pracująca m.in. w przemyśle sąsiedniego dużego miasta tylko mieszka, **osiedla przyfabryczne** różnią się tym, że powstały wraz z fabryką, w jej sąsiedztwie.
- W krajach wysokorozwiniętych powstają także wsie z **funkcją usługową**.
 - Tego typu wsie powstały np. w Hiszpanii i na Węgrzech oraz coraz więcej jest ich i w Polsce.
 - Obecnie w praktycznie każdej większej wsi występuje tzw. **centrum usługowe**:
 - znajdują się tam np.: szkoła, ośrodek zdrowia, świątynia, poczta czy sklep;
 - Bardzo często powstają także nowe inwestycje lub przenoszone są całe firmy z miast do wsi – budowane są zakłady przemysłowe, centra biurowe, centra logistyczne, obiekty związane z gospodarką odpadami (sortownie śmieci).



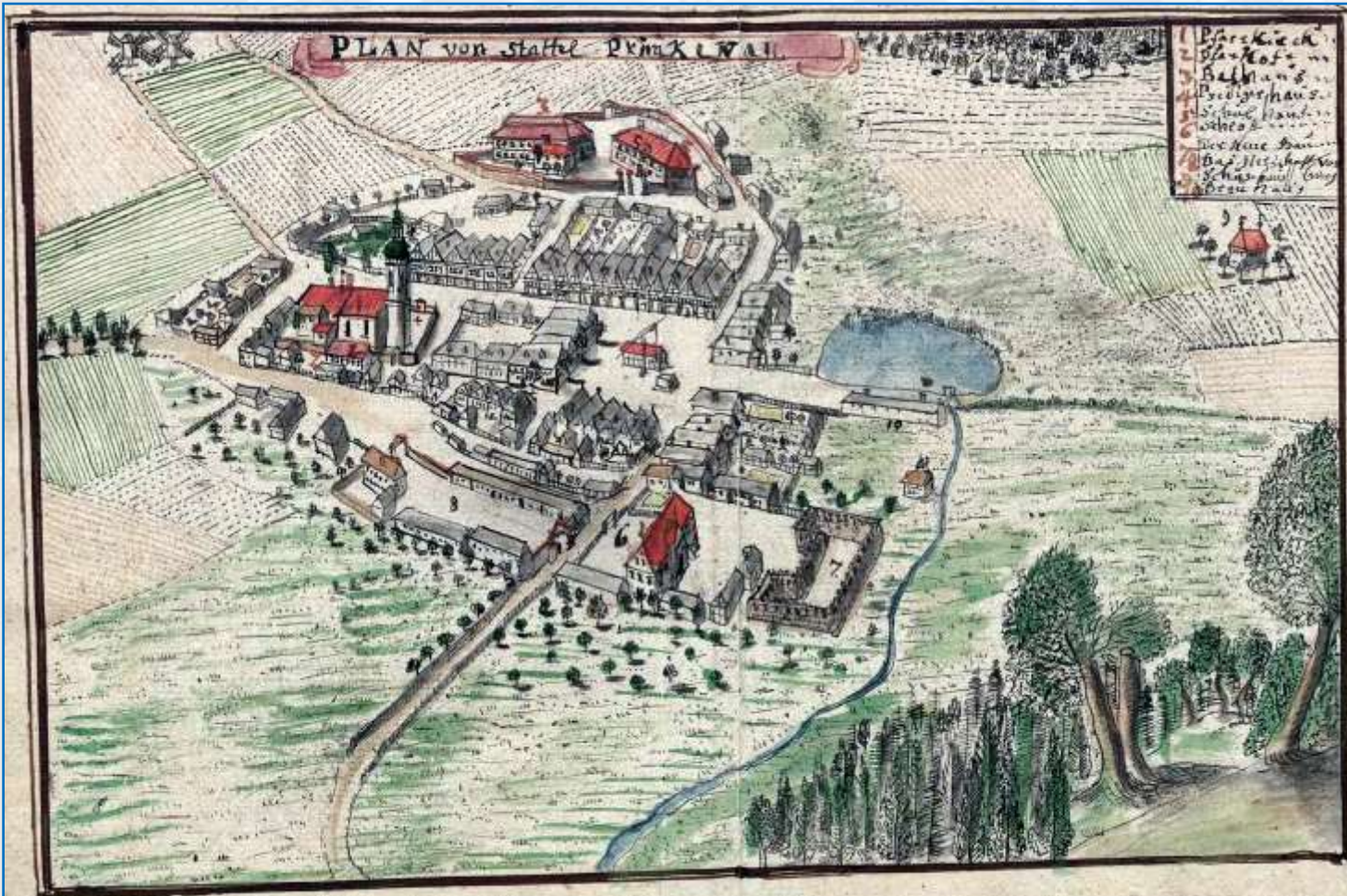
Funkcje pozarolnicze wsi

- Wiele jednostek osadniczych typu wiejskiego pełni również:
 - **funkcje kulturalno-oświatowe;**
 - **naukowe;**
 - **rzemieślnicze;**
 - **turystyczne,**
 - **specyficzną działalność pełnią tzw. gospodarstwa agroturystyczne,**
 - **wsie pielgrzymkowe** – stanowią obecnie cel pątników (np. Licheń);
 - **rezydencjalne,**
 - **coraz liczniejsze są wsie letniskowe** położone z dala od dróg głównych (mieszkańcy miast budują tam swoje drugie domy);
 - **uzdrowiskowe.**



Polifunkcyjność wsi

- W ostatnich latach z racji dynamicznego rozwoju społeczno-gospodarczego państw świata (zwłaszcza krajów europejskich) wiele wsi zmieniło swój charakter na **polifunkcyjny**.
- Widoczne jest to szczególnie w rejonach aglomeracji miejsko-przemysłowych i innych zespołów osadniczych.
 - Zmiany funkcjonalne jednostek osadniczych typu wiejskiego dają podstawę do **przyznania im (lub przywrócenia) praw miejskich**.



Depopulacja

- **Depopulacja** – jest procesem w którym następuje ich stopniowe wyludnianie się.
- Obecnie występuje ona bardzo powszechnie w wielu regionach całego świata, w tym Unii Europejskiej i Afryki.
- Proces wyludniania się wsi rozpoczął się w XVIII wieku, w związku z zapoczątkowaniem rewolucji przemysłowej.
- Prowadziło to do powstawania miast przemysłowych.
- Wsie co prawda przez wiele lat zwiększały swoją liczbę mieszkańców, głównie za sprawą wysokiego przyrostu naturalnego, jednak dziś wraz z upowszechnianiem się mniej licznych rodzin, ich liczba ludności już się zmniejsza.



KONIEC



**Materiały pomocnicze do nauki
Opracowane w celach edukacyjnych (niekomercyjnych)**

Opracowanie i redakcja: *Sławomir Dmowski*
Kontakt: *kontakt@geografia24.eu*

**WSZELKIE PRAWA ZASTRZEŻONE
- KOPIOWANIE ZABRONIONE -**