

Autorzy: Jarosław Korba
Zbigniew Zaniewicz

PRZYKŁADOWY ARKUSZ EGZAMINACYJNY Z GEOGRAFII

Arkusz II

POZIOM ROZSZERZONY

Czas pracy: 120 minut

Instrukcja dla zdającego

1. Proszę sprawdzić, czy arkusz egzaminacyjny zawiera 13 stron. Ewentualny brak należy zgłosić przewodniczącemu zespołu nadzorującego egzamin.
2. Proszę uważnie czytać wszystkie polecenia.
3. Odpowiedzi należy zapisać czytelnie w miejscu na to przeznaczonym przy każdym zadaniu, pokazując drogę ich uzyskania.
4. Proszę pisać tylko w kolorze niebieskim lub czarnym; nie pisać ołówkiem.
5. W rozwiązaniach zadań trzeba przedstawić tok rozumowania prowadzący do ostatecznego wyniku.
6. Podczas egzaminu można korzystać z ołówka, linijki, gumki, lupy oraz kalkulatora.
7. Nie wolno używać korektora.
8. Błędne zapisy trzeba wyraźnie przekreślić.
9. Wszelkie notatki należy sporządzać tylko w brudnopisie, który nie będzie oceniany.
10. Obok każdego zadania podana jest maksymalna liczba punktów, którą można uzyskać za jego poprawne rozwiązanie.

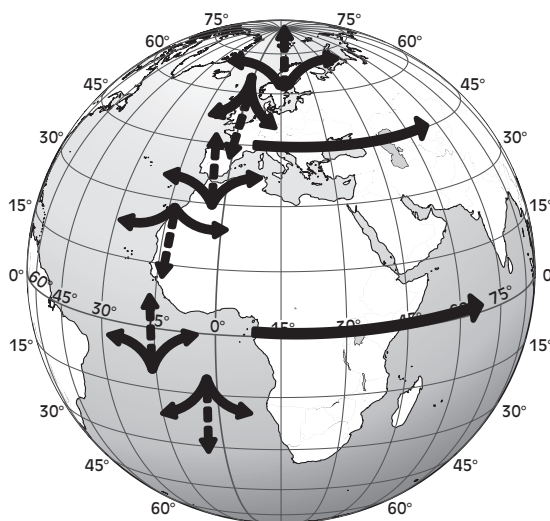
Życzymy powodzenia!

ARKUSZ II

Za rozwiązanie
wszystkich zadań
można otrzymać
łącznie **50 punktów**.

Zadanie 26. (1 pkt)

Na załączonym rysunku wykreśl te strzałki, które nie pokazują rzeczywistego odchylenia ciał w ruchu spowodowanego działaniem siły Coriolisa.

**Zadanie 27. (2 pkt)**

Uzupełnij tabelę, wpisując w odpowiednie miejsca podany czas trwania najdłuższego i najkrótszego dnia w roku:

7 h 15 min, 7 h 42 min, 8 h 08 min, 16 h 11 min, 16 h 47 min, 17 h 05 min.

Miejscowość	Dzień najdłuższy	Dzień najkrótszy
Zakopane		
Warszawa		
Suwałki		

Podaj przyczynę zróżnicowania długości trwania danego dnia w podanych miejscowościach.

.....

Zadanie 28. (3 pkt)

Dwie osoby rozmawiają ze sobą przez telefon. Jedna znajduje się w Krakowie (50°04'N, 19°58'E), a druga w Chicago (41°51'N, 87°39'W).

Oblicz czas miejscowy (słoneczny) w tych dwóch miejscowościach, jeśli wiesz, że w Paryżu (48°52'N, 2°20'E) jest godzina 17.25 czasu miejscowego (słonecznego).

Obliczenia:

Czas miejscowy w Krakowie:

Czas miejscowy w Chicago:

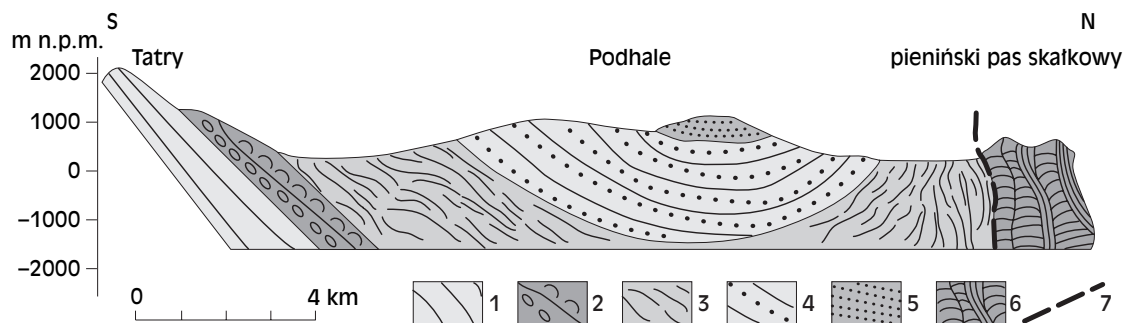
Zadanie 29. (1 pkt)

Rycina przedstawia przekrój geologiczny przez Podhale (wg S. W. Alexandrowicza, *Geografia Polski. Środowisko przyrodnicze*, pod. red. L. Starkel, Warszawa 1991).

Zakreśl poprawną odpowiedź.

Załączony przekrój przedstawia:

- a) monoklinę,
- b) antyklinę,
- c) zrąb tektoniczny,
- d) nieckę,
- e) fleksurę.



1 – utwory serii reglowych Tatr, 2 – zlepierce i wapień numulitowy (eocen); flisz podhalański (oligocen), 3 – warstwy zakopiańskie i warstwy szafarskie, 4 – warstwy chochołowskie, 5 – warstwy ostryskie, 6 – serie pienińskiego pasa skałkowego, 7 – tektoniczny kontakt fliszu podhalańskiego z pienińskim pasem skałkowym

Źródło: <http://home.geo.uw.edu.pl/ztkg/seminaria/ludwiniak/ludwiniak.htm>

Zadanie 30. (2 pkt)

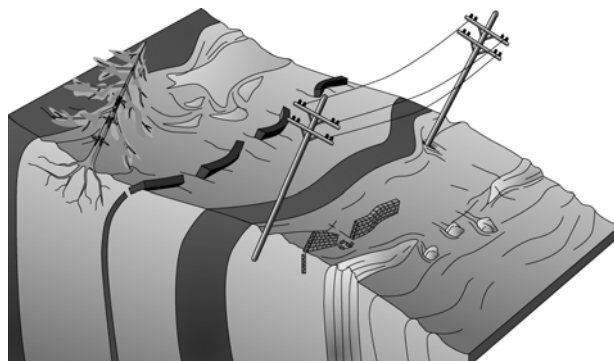
Skreśl wybrane określenia, tak aby zdania opisujące powstanie fliszu karpackiego były prawdziwe.

Flisz karpacki osadzał się w **morzu/jeziorze** wskutek intensywnych procesów erozyjnych, zachodzących w **trzeciorzędzie/czwartorzędzie** na obszarze **Tatr/Pienin**. Flisz karpacki tworzą **tupki ilaste** **wraz z piaskowcami i mułowcami/piaskowce i mułowce** **wraz z glinami zwałowymi**. Warstwy fliszu są w tym rejonie wyjątkowo **cienkie/grube**.

Zadanie 31. (3 pkt)

Wykonaj polecenia, korzystając z zamieszczonego rysunku.

- a) Rozpoznań proces przedstawiony na rysunku.



b) Podaj przyczynę powodującą zaistnienie tego procesu.

.....

.....

c) Określ dynamikę tego procesu.

.....

.....

Zadanie 32. (1 pkt)

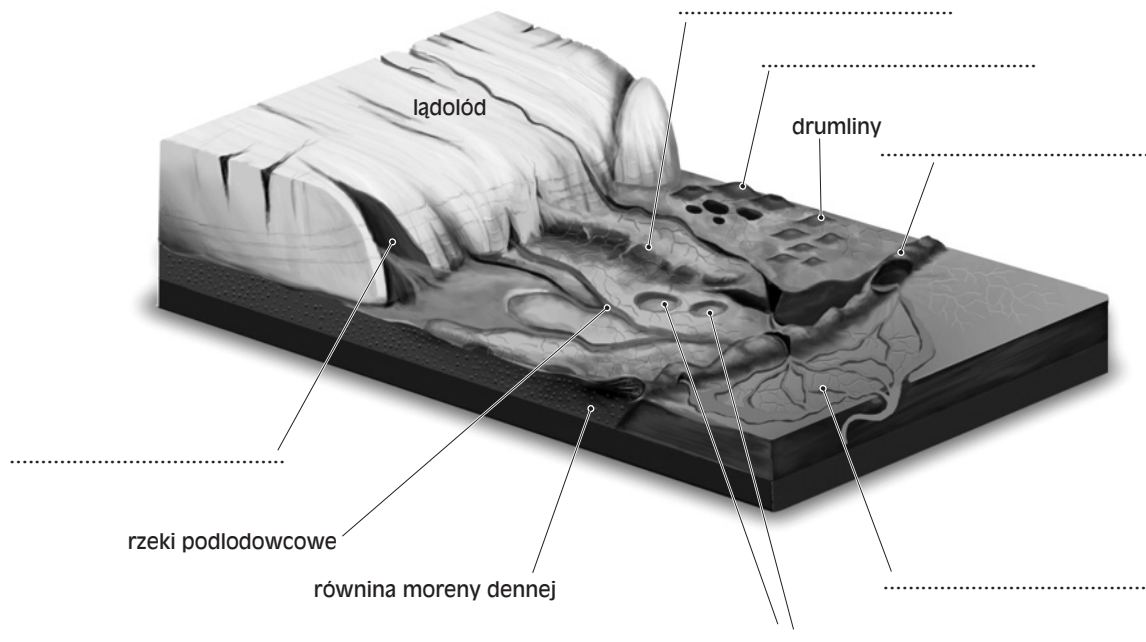
Korzystając z rysunku zamieszczonego w zadaniu 31, wymień dwa elementy świadczące o zachodzeniu przedstawionego procesu.

1.
2.

Zadanie 33. (3 pkt)

Na podstawie przedstawionej ryciny wykonaj polecenia.

a) Uzupełnij rysunek, wpisując nazwy odpowiednich form polodowcowych tworzących się w strefie marginalnej lodowca. Posłuż się następującymi nazwami: wał moreny czołowej, kemy, oczka, oz, sandr, brama lodowcowa.



b) Wypisz z ryciny trzy akumulacyjne formy fluwioglacjalne.

1.
2.
3.

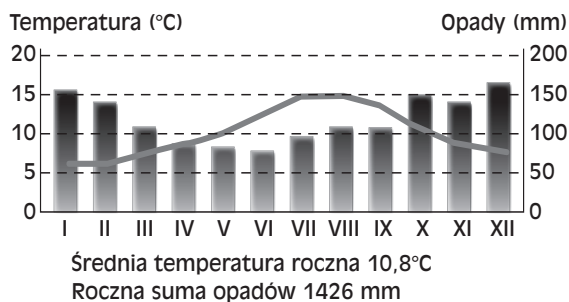
Zadanie 34. (2 pkt)

Niżej przedstawiono diagramy klimatyczne wybranych stacji klimatycznych w Europie.

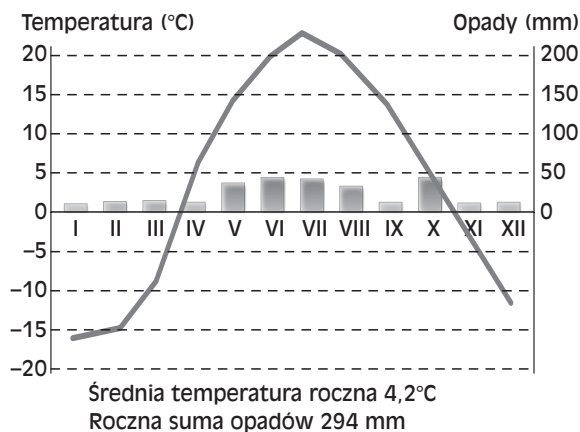
Przyporządkuj diagramom klimatycznym nazwy stacji, w których je wykonano.

Stacje klimatyczne: Rzym, Green Harbour (Spitsbergen), Valentia (Irlandia), Orenburg (Rosja – południowy Ural), Paryż, Moskwa.

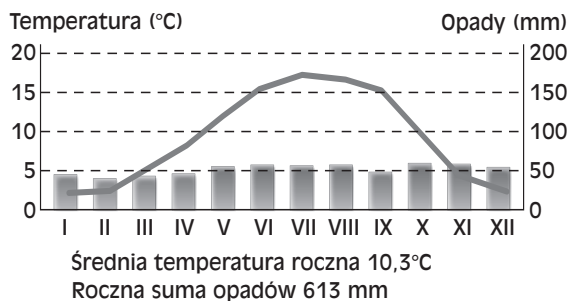
A –



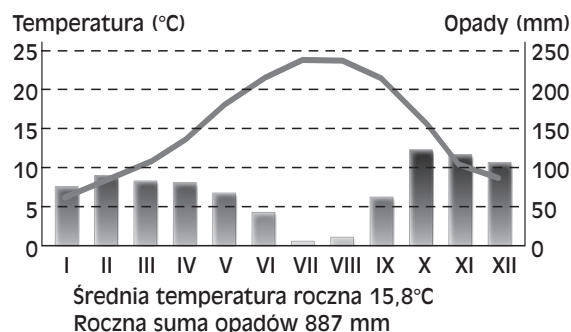
B –



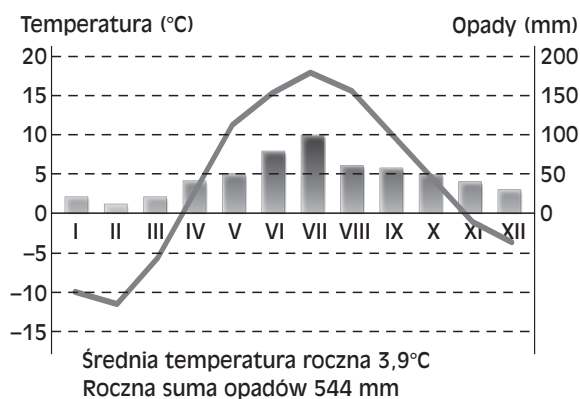
C –



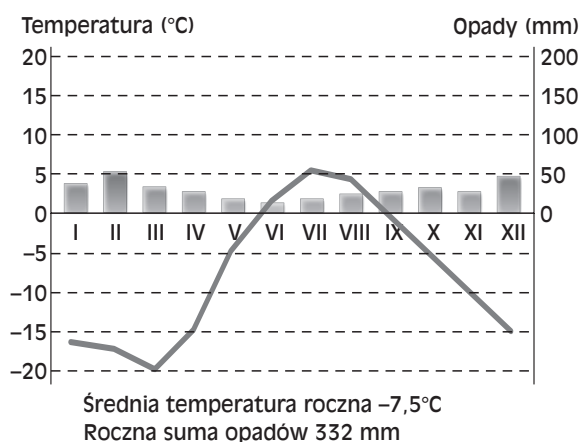
D –



E –



F –



Zadanie 35. (2 pkt)

Wykorzystując klimatodiagramy z poprzedniego zadania, uzupełnij tabelę nazwami stacji klimatycznych odpowiadających określonym typom klimatu.

Lp.	Typ klimatu	Stacja
1.	umiarkowany ciepły kontynentalny	
2.	umiarkowany ciepły wybitnie morski	
3.	umiarkowany ciepły kontynentalny wybitnie suchy	
4.	okołobiegunowy subpolarny	
5.	umiarkowany ciepły morski	
6.	podzwrotnikowy pośredni (śródziemnomorski)	

Zadanie 36. (3 pkt)

Wskaż obszar w Polsce, na którym mogłyby powstać lodowce. Wyjaśnij, dlaczego mogłyby się utworzyć i z jakiej przyczyny jednak nie występują.

Obszar, gdzie mogłyby powstać lodowce:

.....

Mogłyby tam powstać, ponieważ:

.....

.....

Nie występują, ponieważ:

.....

.....

.....

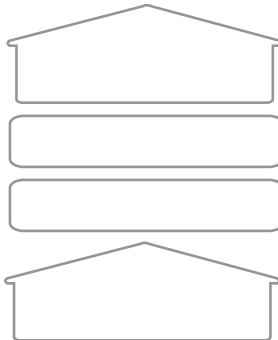
Zadanie 37. (2 pkt)

Uzupełnij tabelę, wpisując obok każdej z podanych cech gatunku ludzkiego czynnik środowiskowy i jej przypuszczalne znaczenie adaptacyjne.

Lp.	Cecha	Czynnik środowiskowy	Przypuszczalne znaczenie adaptacyjne cechy
1.	wełniste włosy u ludów Afryki subsaharyjskiej	ostre światło słoneczne i gorące powietrze	Powietrze między silnie skręconymi włosami tworzy warstwę izolacyjną.
2.	ciemna pigmentacja skóry u ludów ze stref o silnym usłonecznieniu		
3.	wąski nos u ludów ze stref chłodnych lub suchych		

Zadanie 38. (3 pkt)

a) Uzupełnij schemat przedstawiający zapórę na Nilu. W schemacie uwzględnij rzekę Nil, sztuczny zbiornik i zapórę.



b) Podaj trzy skutki pozytywne dla działalności gospodarczej człowieka i trzy skutki negatywne dla środowiska powodowane budową zapory na Nilu.

Pozytywne skutki dla człowieka

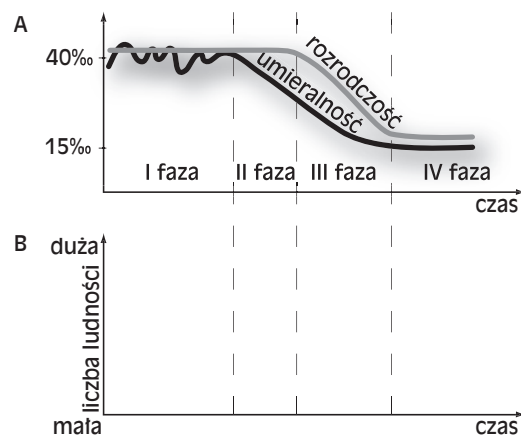
1.	_____
2.	_____
3.	_____

Negatywne skutki dla środowiska

1.	_____
2.	_____
3.	_____

Zadanie 39. (1 pkt)

Korzystając z wykresu przedstawiającego fazy rozwoju demograficznego (wykres A), wykonaj schematyczny wykres ilustrujący zmiany liczby ludności w poszczególnych fazach (wykres B).



Zadanie 40. (3 pkt)

Wykonaj polecenia, korzystając z poniższej tabeli oraz wykresu A zamieszczonego w zadaniu 40.

Kraj	Przyrost naturalny (‰)	
	1990 r.	1999 r.
Niemcy	– 0,1	– 0,8
Brazylia	18,6	10,4

Źródło: *Tablice geograficzne*, Warszawa 2001

a) Podaj, w których fazach rozwoju demograficznego znajdowały się w 1999 r. Niemcy i Brazylia.

Niemcy – faza

Brazylia – faza

b) Wymień po dwie przyczyny (społeczne i ekonomiczne) różnic wskaźnika przyrostu naturalnego w Niemczech i Brazylii.

Przyczyny społeczne:

1.

2.

Przyczyny ekonomiczne:

1.

2.

Zadanie 41. (3 pkt)

W jednym z wywiadów profesor Adam Miłobędzki (historyk architektury), omawiając rozwój przestrzenny Warszawy, stwierdził, że „wytwarza się wreszcie warszawskie *city*” (program telewizyjny „Pegaz”, 9 maja 2002 r.).

a) Podaj, w jakiej części miasta tworzy się *city*, oraz wskaż dwie charakterystyczne cechy architektury tej jednostki urbanizacyjnej.

Lokalizacja: Cechy:

.....

b) Wymień dwie funkcje, które pełni *city*.

1.

2.

c) Podaj tendencję zmian rozwijającego się warszawskiego *city*.

.....

.....

Zadanie 42. (2 pkt)

Ostatnio coraz częściej w wielu krajach świata można kupić towary żywnościowe oznakowane skrótem GMO.

a) Podaj pełną nazwę GMO (w języku polskim lub angielskim).

.....

b) Wymień dwa kraje przodujące w produkcji takiej żywności.

.....

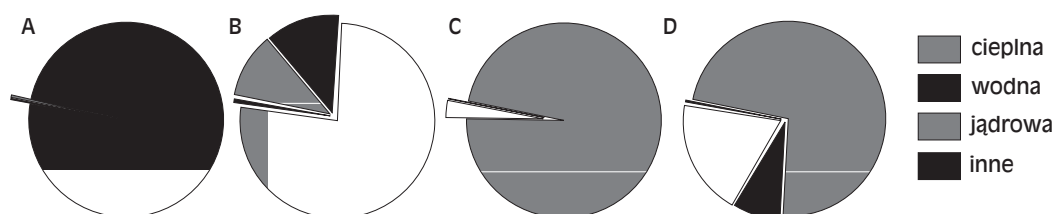
Zadanie 43 (2 pkt)

Uzupełnij tabelę, wpisując do niej po trzy wady i zalety GMO.

Żywność GMO	
Zalety	Wady
1.	1.
2.	2.
3.	3.

Zadanie 44. (1 pkt)

Na wykresach przedstawiono struktury produkcji energii elektrycznej wybranych państw świata.



Przyporządkuj państwa odpowiednim wykresom.

Źródło: *Tablice geograficzne*, Warszawa 2001.

A –

B –

C –

D –

1. Francja

2. USA

3. Polska

4. Nowa Zelandia

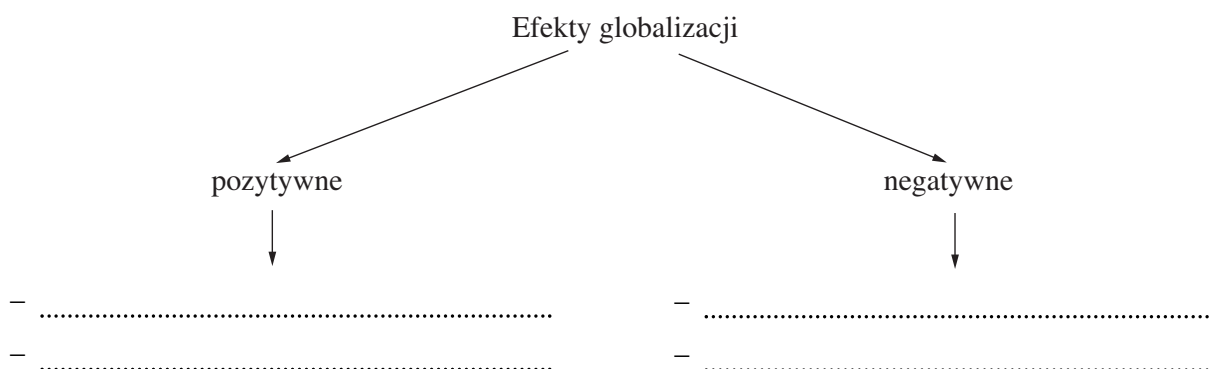
5. Norwegia

Zadanie 45. (3 pkt)

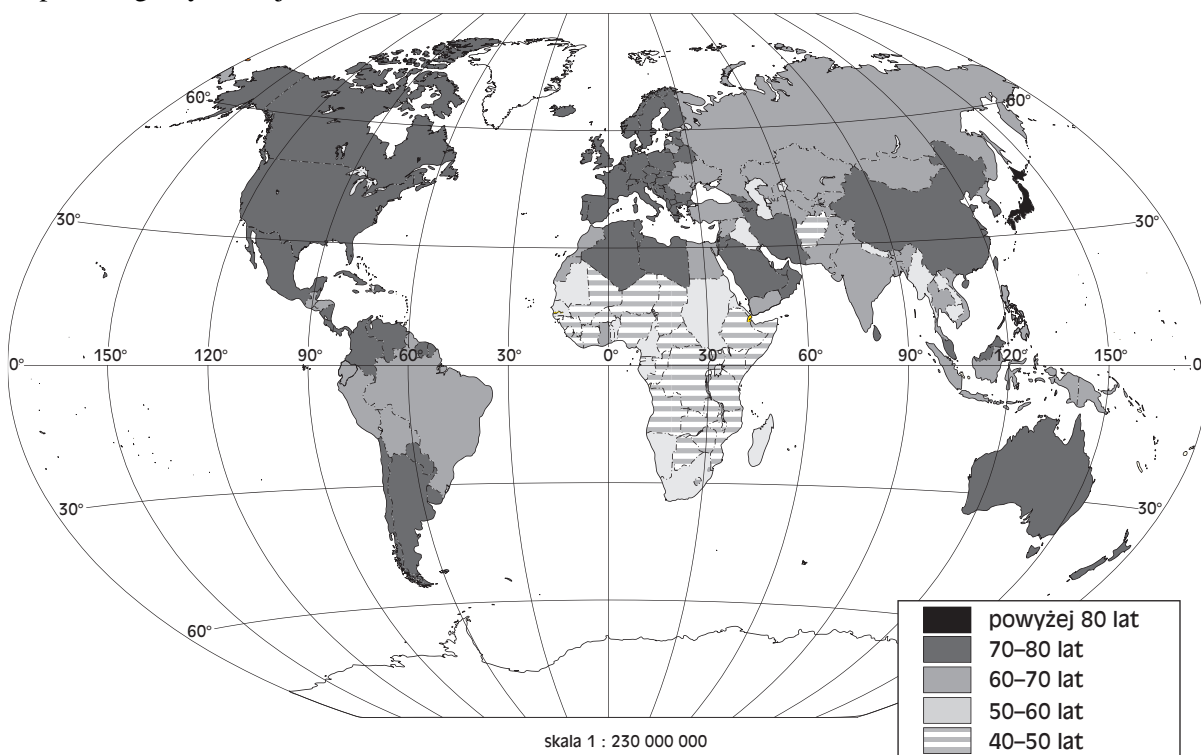
Podaj dwa przykłady wpływu globalizacji na codzienne życie mieszkańca naszego kraju oraz wymien dwa pozytywne i dwa negatywne efekty tego procesu.

Przykłady wpływu globalizacji na życie Polaka:

1.
.....
.....
2.
.....
.....

**Zadanie 46. (3 pkt)**

Wykonaj polecenia na podstawie mapy ilustrującej przewidywaną średnią długość trwania życia w poszczególnych krajach.



a) Wymień trzy kraje, w których ludzie żyją:
– najkrócej

1.

2.

3.

– najdłużej

1.

2.

3.

b) Podaj trzy czynniki, od których zależy średnia długość życia danej społeczności.

1.

2.

3.

c) Zaproponuj trzy działania krajów wysoko rozwiniętych, które mogłyby doprowadzić do wydłużenia życia mieszkańców Afryki Równikowej.

1.

.....

2.

.....

3.

.....

Zadanie 47. (1 pkt)

Na fotografiach ukazano przedstawicieli grup etnicznych Polski w ich strojach ludowych. Wpisz obok zdjęć nazwę grupy etnicznej, wybierając spośród następujących: Krakowiacy, Kurpie, Ślązacy, górale, Kaszubi.



a) b) c)

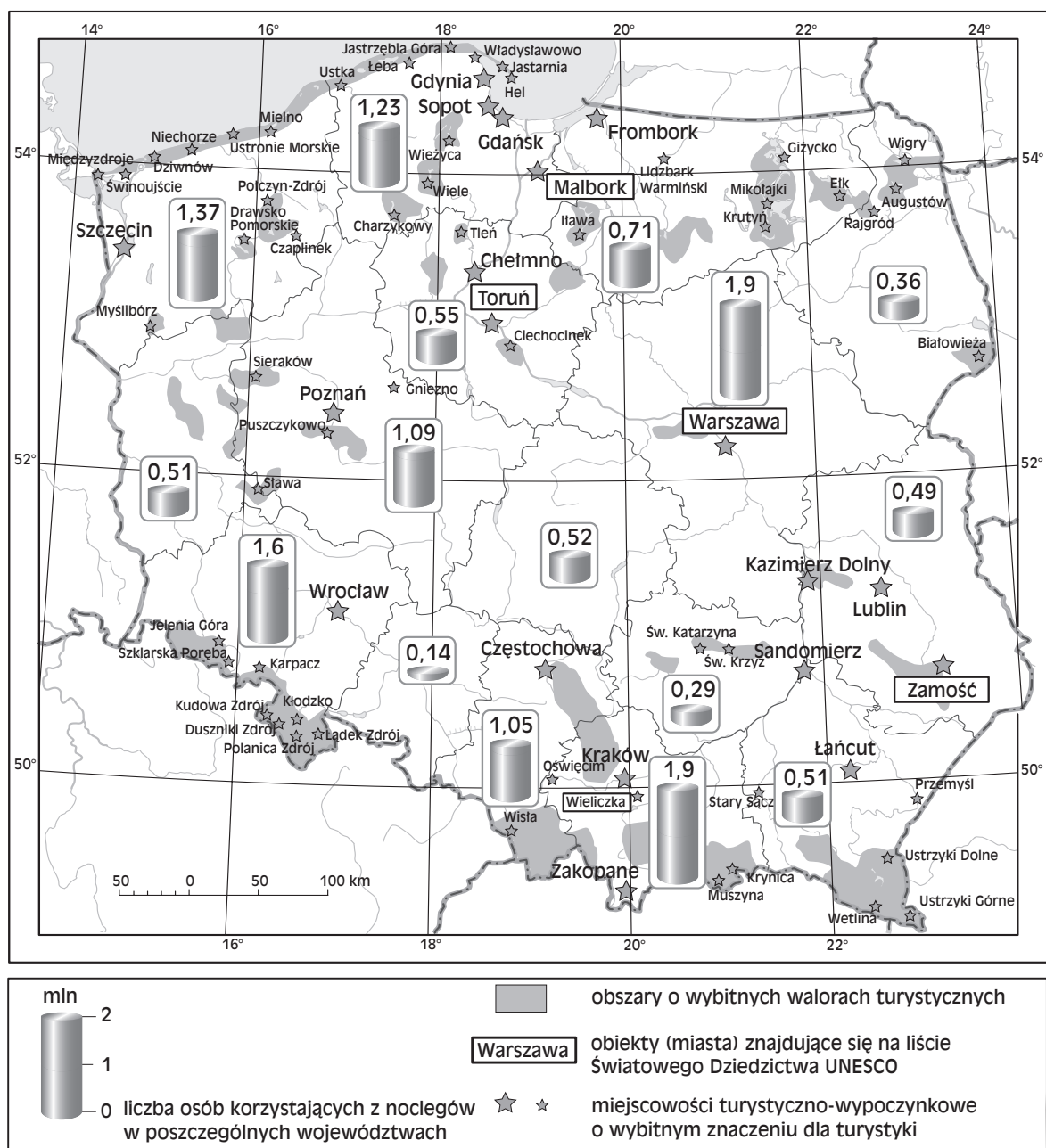
Zadanie 48. (1 pkt)

Zakreśl organizacje międzynarodowe, do których należy Polska.

- a) North Atlantic Treaty Organization
- b) United Nations
- c) Organization of the Petroleum Exporting Countries
- d) Asia-Pacific Economic Cooperation
- e) European Union
- f) World Trade Organization
- g) North American Free Trade Agreement

Zadanie 49. (2 pkt)

Na podstawie mapy przedstawiającej miejsca w Polsce o wybitnych walorach turystycznych wykonaj polecenia.



a) Porównaj województwa mazowieckie i małopolskie pod względem wielkości obszarów o wybitnych walorach turystycznych.

.....

.....

.....

.....

.....

b) Wyjaśnij, dlaczego województwo mazowieckie ma taką samą liczbę osób korzystających z noclegów jak województwo małopolskie.

.....

.....

.....

.....