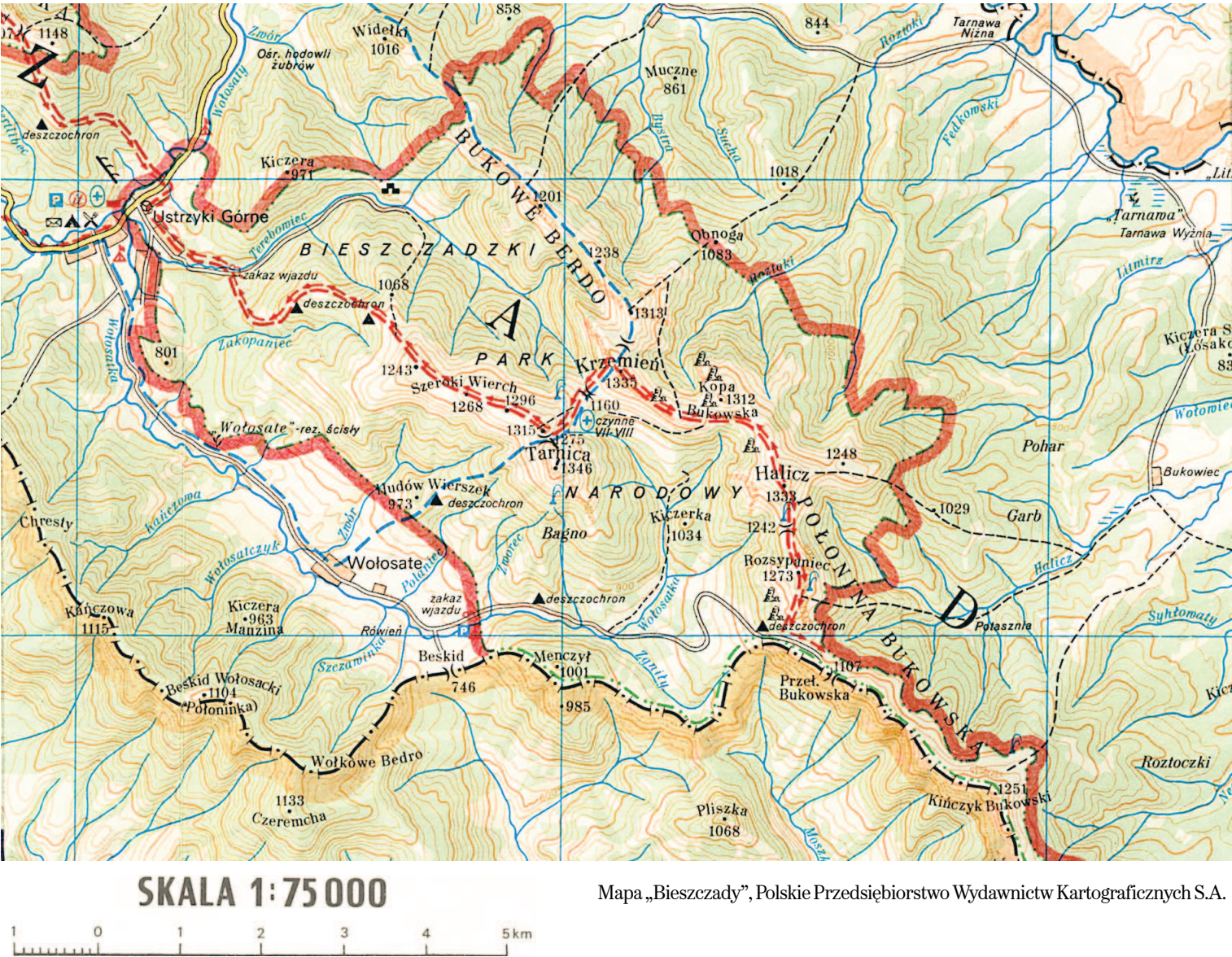


Drodzy maturzyści! Zostały już tylko trzy dni na decyzję, co chcecie zdawać na maturze. Nie jest to łatwe, dlatego drukujemy przykładowe testy maturalne. Dziś – geografia, jutro – biologia, w piątek – angielski, a w sobotę – matematyka. Test z polskiego znajdziecie na gazeta.pl/edukacja

Matura z geografii

przykładowy test dla poziomu podstawowego

Zadania 1-12 wykonaj na podstawie barwnej mapy Bieszczad oraz własnej wiedzy.



Zadanie 1. (0-3)
Odszukaj na mapie i wpisz do tabeli nazwy niżej opisanych obiektów:

Lp.	Opis obiektu	Nazwa obiektu
1.	Szczyt o wysokości 973m n.p.m. położony w granicach Bieszczadzkiego Parku Narodowego na południowy zachód od Tarnicy.	
2.	Miejscowość położona nad potokiem Wołosaty, częściowo w granicach Bieszczadzkiego Parku Narodowego.	
3.	Rezerwat ścisły położony na granicy Bieszczadzkiego Parku Narodowego.	

Zadanie 2. (0-1)
Bieszczady zbudowane są z silnie pofałdowanych, leżących naprzemiennie łupków i piaskowców, tzw. fliszu karpackiego.
Podaj nazwę genetyczną grupy skał, do których należą piaskowce.

Zadanie 3. (0-1)
W krajobrazie Bieszczadów wyróżniają się długie pasma górskie.
Podaj kierunek przebiegu pasma górskiego Bukowe Berdo.

Zadanie 4. (0-2)
Najwyższym szczytem Bieszczadów jest Tarnica.
Oblicz różnicę wysokości między kamieniołomem położonym przy północnej granicy Bieszczadzkiego Parku Narodowego a szczytem Tarnicy. Zapisz obliczenia.

Zadanie 5. (0-1)
Czerwonym szlakiem turystycznym poprowadzonym przez środek Parku można dotrzeć na główne szczyty Bieszczadów.
Zaznacz poprawne uzupełnienie zdania.
Odcinek czerwonego szlaku łączący deszczochron przez Szeroki Wierch z Tarnicą biegnie
A. doliną.
B. grzbietem.
C. urwiskiem.
D. zboczem.

Zadanie 6. (0-1)
Odszukaj na mapie drogę łączącą Ustrzyki Górne z Przełęczą Bukowską, która prowadzi przez Wołosate.
Wyjaśnij, jak rzeźba terenu wpłynęła na przebieg tej drogi.

Zadanie 7. (0-2)
Na północny wschód od Ustrzyk Górnych, poza terenem Parku Narodowego, znajduje się ośrodek hodowli żubrów. Na terenie Parku Narodowego działalność człowieka jest ograniczona.
Podaj dwa przykłady działalności człowieka dozwolonej na terenie parków narodowych.

1.
2.

Zadanie 8. (0-1)
Korzystając wyłącznie z mapy, wymień trzy elementy krajozrazu antropogenicznego w Bieszczadzkim Parku Narodowym.
1.
2.
3.

Zadanie 9. (0-1)
Zaznacz właściwą odpowiedź.
Nazwą „połoniny” w Bieszczadach określamy
A. lasy iglaste.
B. lasy liściaste.
C. łąki górskie.
D. nagie szczyty.

Zadanie 10. (0-1)
Oblicz, ile wynosi w terenie odległość w linii prostej z Przełęczą Bukowską do szczytu Kopa Bukowska (1312 m n.p.m.). Zapisz obliczenia z wykorzystaniem skali mapy.

Zadanie 11. (0-2)
Podając trzy argumenty, wyjaśnij znaczenie turystyczne Ustrzyk Górnych.
1.
2.
3.

Dokończenie ze s. 21 ►►

Zadanie 12. (0-1)

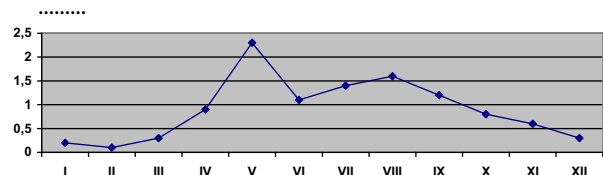
Na obszarze Bieszczadzkiego Parku Narodowego w rzeźbo-
twórczej działalności potoków dominuje

- A. akumulacja.
B. erozja boczna.
C. erozja wgłębna.
D. erozja wsteczna.

Zadanie 13. (0-2)

Potoki górskie wykazują duże zróżnicowanie przepływu.

Przepływy na jednym z bieszczadzskich potoków



- a) Na wykresie uzupełnij brakującą jednostkę określającą wiel-
kość przepływu wody.
b) Podaj po jednej przyczynie przedstawionych na wykresie
dużych przepływów w maju i w sierpniu.

1.
2.

Zadanie 14. (0-2)

a) Podkreśl nazwy pasm górskich, w których występują
formy terenu powstałe w wyniku działalności lodowców gór-
skich:

Beskid Mały, Bieszczady, Góry Stołowe, Karkonosze, Pieni-
ny, Tatry

b) Wymień dwie formy polodowcowe występujące na obsza-
rach górskich w Polsce.

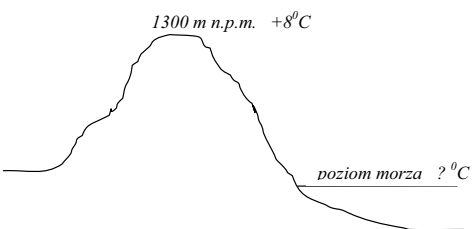
1.
2.

Zadanie 15. (0-1)

Średni spadek temperatury powietrza wraz ze wzrostem wy-
sokości n.p.m. wynosi 0,6°C/100 m.

Zredukuj temperaturę powietrza do poziomu morza, jeżeli
na wysokości 1300 m n.p.m. wynosi ona +8°C. Zapisz obliczenia.

Obliczenia



Na poziomie morza temperatura powietrza wynosi:

Zadanie 16. (0-2)

Oznacz literą **P** zdania prawdziwe, a literą **B** – błędne.

- a) Podczas pochmurnych nocy temperatura powietrza obni-
ża się bardziej niż podczas nocy bezchmurnych.
b) Po stronie zawietrznej gór powstają opady orograficzne.
c) Bryzy dzienne w upalne dni przynoszą powiew wiatru od
morza.

Zadanie 17. (0-3)

Uzupełnij tabelę. Brakujące elementy wybierz z podanych
poniżej.

Lp.	Typ klimatu	Formacja roślinna	Gleby	Przykłady miejsc występowania
1.	Podrównikowy	...	Czerwonoziemny	Kenia, Tanzania
2.	Podzwrotnikowy śródziemnomorski	Makia
3.	Umiarkowany morski	Lasy liściaste	...	zach. Francja, Wlk. Brytania
4.	...	Lasy iglaste	Bielicowe	...
5.	Tundrowe	północna Syberia

Wybierz z podanych:

Typ klimatu: umiarkowany przejściowy, umiarkowany kon-
tyentalny, polarny, subpolarny.

Formacja roślinna: lasy mieszane, sawanna, pampa, tundra,
step.

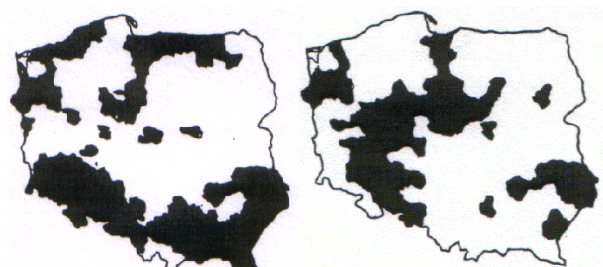
Gleby: brunatne, czarnoziemny, brązowe i cynamonowe, rędzi-
ny.

Przykłady miejsc występowania: południowa Skandynawia
i Chiny, Sudan i Czad, Włochy i wsch. Hiszpania, Nizina Zachod-
niosyberyjska, Japonia i Filipiny.

Zadanie 18. (0-2)

Na zamieszczonych poniżej mapach przedstawiono główne
obszary upraw dwóch roślin w Polsce.

Wpisz pod każdą z map nazwę odpowiedniej uprawy (wy-
bierz z podanych: żyto, ziemniaki, pszenica, burak cukrowy).

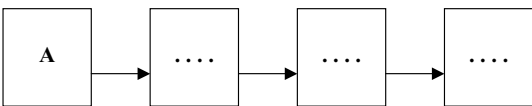


1.
2.

Zadanie 19. (0-1)

Rolnictwo wywiera duży wpływ na środowisko przyrodnicze.
Z niżej podanych informacji utwórz model przyczynowo-
skutkowy przedstawiający wpływ nawożenia pól na stan czy-
stości jezior.

- A. spływ powierzchniowy na nawożonych polach
B. tworzenie się pustyń beztlenowych na dnie jeziora
C. nadmierny rozwój świata organicznego
D. wzrost żyzności wody



Zadanie 20. (0-2)

Uzupełnij tabelę, obliczając odpowiednie wskaźniki.

Kraj	Urodzenia żywe	Zgony ogółem	Przyrost naturalny
Indie	27,0	9,1
Turecja	7,1	14,2
Ukraina	8,6	-7,4

Miejsce na obliczenia:

.....
.....

Zadanie 21. (0-2)

Poniżej przedstawiono dane statystyczne dotyczące przecięt-
nej długości życia w wybranych krajach świata na początku XXI
wieku.

Kraje	Przeciętna długość życia		Kraje	Przeciętna długość życia	
	mężczyzn	kobiet		mężczyzn	kobiet
Japonia	78,1	84,2	Turcja	66,8	72,5
Szwecja	77,7	82,1	Brazylia	64,5	71,9
Szwajcari a	77,8	83,0	Ukraina	62,6	73,3
Australia	76,6	82,1	Indie	59,8	62,5
Kanada	76,0	81,5	Rosja	59,0	72,3

Na podstawie powyższych danych sformułuj dwie prawidło-
wości dotyczące zróżnicowania przeciętnej długości życia.

1.
2.

Zadanie 22. (0-1)

Najludniejsze kraje świata.

1950		2000		2050 (szacunek)	
kraj	ludność w mln	kraj	ludność w mln	kraj	ludność w mln
Chiny	555	Chiny	1277,6	Indie	1640
Indie	358	Indie	986,6	Chiny	1606
USA	152	USA	275,6	Pakistan	381

Wykorzystując powyższe dane statystyczne oraz własną wie-
dzę, wyjaśnij, dlaczego w prognozach na 2050 rok podano Indie
jako najludniejszy kraj świata.

.....
.....

Zadanie 23. (0-3)

Podając po dwie przyczyny, wyjaśnij, dlaczego wskazane w ta-
beli obszary są ekumena lub anekumena.

Obok podanego obszaru wpisz „A” – jeżeli jest to anekumena
lub „E” – jeżeli jest to ekumena.

Obszar	„A” lub „E”	Przyczyny
woj. śląskie	
Sahara	
Antarktyda	

Zadanie 24. (0-3)

Duże dotacje Unii Europejskiej zostały przekazane na rozbudowę przejść granicznych na wschodnich granicach Polski.

a) Z podanych przejść granicznych podkreśl dwa znajdujące się na wschodniej granicy naszego kraju.

Świecko, Cieszyń, Medyka, Zgorzelec, Terespol, Kolbaskowo

b) Przedstaw dwie przyczyny, dla których UE finansuje rozbudowę i modernizację przejść granicznych na wschodzie Polski.

1.
2.

Zadanie 25. (0-3)

Uzupełnij tabelę, a rozpoznane po opisie kraje UE zaznacz
właściwą literą na mapie Europy.

Litera	Opis kraju	Kraj	Stolica kraju
A	Położony w centralnej Europie śródlądowy kraj alpejski, zaliczany do najbardziej górzystych na kontynencie.		
B	Wyzynno – górski kraj, zajmujący większą część Półwyspu Iberyjskiego, od SE obłany wodami Morza Śródziemnego.		
C	Szósty co do wielkości kraj Europy, główny partner handlowy Polski.		



Zadanie 26. (0-3)

Korzystając z podanego tekstu, wykonaj zamieszczone pod nim polecenia.

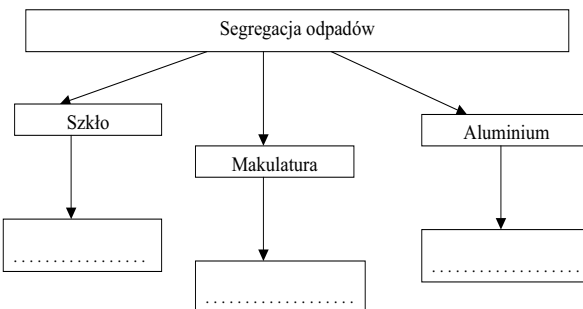
Biały, czerwony, niebieski

Od kilku dni na ulicach Żoliborza ustawiane są duże, kolorowe pojemniki. (...) Niebieskie przeznaczone są na papier, białe – na szkło, czerwone – na puszki. Warto pamiętać o tym, żeby puszkę zgnieść przed wrzuceniem, ze słoika zdjąć pokrywkę, a butelki plastikowej nie pomylić ze szklaną. (...) Firmy konserwujące pojemniki i wywo-
żące śmieci wywożą makulaturę do papierni w Jeziornie, szkło i puszki do hut. Pieniądze za surowce wtórne pokryją część kosztów transportu, mycia, naprawy i wymiany pojemników. Za resztę zapłaci miasto. (...) Korzyści z selekcyjonowania śmieci będą mieli wszyscy. Administrację mniej zapłacą za opróżnianie śmietników. Śmieci ubędzie o te posegregowane – za ich wywóz zapłaci miasto. Na jedyne miejskie wysypisko w Łubnej trafi o 40 proc. odpadów mniej. Zyska też środowisko – wtórne wykorzystanie surowców oszczędzi lasy i energię oraz zmniejszy zanieczyszczenie.

Żeby akcja się powiodła, trzeba zmienić nawyki mieszkańców. Niewielki wysiłek może przynieść ogromne korzyści. ZOM ra-
zem z Wydziałem Ochrony Środowiska, Leśnictwa i Rolnictwa Urzędu Gminy Żoliborz chcą przekonać do swojej inicjatywy żo-
liborzan – przygotowano kolorowe ulotki i plakaty, które zachę-
cają do działań na rzecz środowiska.

GAZETA STOLECZNA NR 105,
WYDANIE WAW Z DNIA 07/05/1994 – 08/05/1994

a) Uzupełnij schemat tak, aby przedstawiał odbiorców pose-
gregowanych odpadów.



b) Podając dwa argumenty, wyjaśnij negatywny wpływ tradycy-
nych wysypisk śmieci na elementy środowiska przyrodniczego.

1.
2.

Zadanie 27. (0-1)

1/4 odsalanej na świecie wody morskiej wytwarzana jest w Arabii Saudyjskiej	15% zużywanej na świecie wody jest wykorzystywane przez gospodarstwa domowe
1200 kubków wody dziennie zużywa statystyczny Australijczyk	40 kubków musi wystarczyć w ciągu dnia mieszkańcom subsaharyjskiej Afryki

Korzystając z podanych powyżej informacji oraz własnej wiedzy, uzasadnij słuszność stwierdzenia: „Jeszcze w tym półwieczu to nie ropa naftowa będzie główną przyczyną konfliktów, lecz woda”.

.....
.....

Zadanie 28. (0-2)

W ostatnich latach nasilają się protesty tzw. antyglobalistów (szczególnie są one widoczne podczas szczytów grupy G8). Za-
równo przeciwnicy jak i zwolennicy globalizacji mają swoje uza-
sadnione racje. Poniżej przedstawiono niektóre z argumentów
przytaczanych przez obie grupy.

Rozpoznaj, które z argumentów należą do przeciwników, a które do zwolenników globalizacji. Wpisz do tabeli litery okre-
ślające argumenty właściwej grupy.

- A. pogłębianie się konfliktów między „bogatą Północą” a „bied-
nym Południem”
B. postęp w dziedzinie technologii i mediów elektronicznych
C. współpraca w zakresie ochrony środowiska
D. marginalizacja kultur narodowych
E. wzrost terroryzmu światowego
F. swobodny przepływ kapitału

GLOBALIŚCI:			
ANTYGLOBALIŚCI:			

Model odpowiedzi i schemat punktowania																																		
Nr. zad.	Przewidywana odpowiedź	Pkt	Kryteria zaliczenia	Uwagi																														
1.	1. Hudów Wierszek 2. Ustrzyki Górne 3. „Wołosate”	0 – 3	za podanie nazwy jednego obiektu – 1pkt, dwóch – 2 pkt, trzech – 3 pkt																															
2.	Skąły osadowe (lub: osadowe okruchowe)	0 – 1	za podanie grupy skał – 1pkt																															
3.	Przebieg z północnego zachodu na południowy wschód (z NW na SE)	0 – 1	za podanie właściwego kierunku przebiegu – 1pkt																															
4.	kamieniołom – 800m n.p.m. (odczytane z poziomu) Tarnica – 1346m n.p.m. 1346m n.p.m. - 800m n.p.m. = 546m	0 – 2	za odczytanie wysokości za obliczenie różnicy wysokości (z właściwą jednostką) – 1pkt																															
5.	B.	0 – 1	za wybór B. – 1pkt																															
6.	Droga wykorzystuje dolinę rzeczną, która jest naturalnym obniżeniem terenu. Bliżej Przełęczy Bukowskiej można zauważyć przebieg drogi wzdłuż poziomu (aby zmniejszyć nachylenie terenu).	0 – 1	za wyjaśnienie – 1pkt																															
7.	Np.: a) ochrona przyrody – np. tworzenie rezerwatów ścisłych b) rozwój turystyki, np. pieszej, wyłącznie po znakowanych szlakach	0 – 2	za poprawne podanie jednego przykładu – 1pkt dwóch przykładów – 2pkt																															
8.	Np.: a) szlaki turystyczne b) deszczochrony c) drogi i ścieżki	0 – 1	za podanie trzech elementów krajobrazu antropogenicznego – 1pkt																															
9.	C.	0 – 1	za wybór C – 1pkt																															
10.	skala mapy 1 : 75 000 1cm – 750m (1cm – 0,75km) odl. na mapie: 5,3cm (dopuszczalna różnica pomiaru +/- 0,1cm) 5,3cm – 3975m	0 – 1	za obliczenia i właściwy wynik – 1pkt																															
11.	Np.: 1. największa miejscowość na tym terenie	0 – 2	za dwa argumenty – 1pkt, za trzy – 2pkt																															
12.	C.	0 – 1	za wybór C – 1pkt																															
13.	-jednostka na wykresie to: m ³ /sek -przyczyny wysokich stanów wody: maj – roztopy śniegu w górach, sierpień – duże opady deszczu	0 – 2	za jednostkę – 1pkt za dwie przyczyny – 1pkt																															
14.	a) podkreślone: Karkonosze, Tatry b) np. doliny polodowcowe U-kształtne, cyrki lodowcowe, a w nich jeziora polodowcowe (cyrkowe), doliny zawieszone...	0 – 2	a) za podkreślenie wskazanych dwóch pasm – 1pkt b) za podanie dwóch form polodowcowych w górach – 1pkt																															
15.	1300m n.p.m. – 0m = 1300m (różnica wysokości) (1300m : 100m) x 0,6°C = 7,8°C (różnica temperatury) (+8°C) + (7,8°C) = (+15,8°C) odp.: +15,8°C	0 – 1	za poprawne obliczenie i właściwy wynik – 1pkt																															
16.	a) B b) B c) P	0 – 2	za dwa poprawnie określone zdania – 1pkt, za trzy – 2pkt																															
17.	Należy wpisać do tabeli:	0 – 3	za właściwie uzupełnione trzy – cztery okna tabeli – 1pkt, pięć – sześć – 2pkt, siedem – osiem – 3pkt																															
	<table> <tr> <th>Lp.</th><th>Typ klimatu</th><th>Formacja roślinna</th><th>Gleby</th><th>Przykłady występowania</th></tr> <tr> <td>1.</td><td></td><td>sawanna</td><td></td><td></td></tr> <tr> <td>2.</td><td></td><td></td><td>brązowe, cynamono-we</td><td>Włochy, wsch. Hiszpania</td></tr> <tr> <td>3.</td><td></td><td></td><td>brunatne</td><td></td></tr> <tr> <td>4.</td><td>umiarkowany kontynentalny</td><td></td><td></td><td>Nizina Zachodnio-syberyjska</td></tr> <tr> <td>5.</td><td>subpolarny</td><td>tundra</td><td></td><td></td></tr> </table>	Lp.	Typ klimatu	Formacja roślinna	Gleby	Przykłady występowania	1.		sawanna			2.			brązowe, cynamono-we	Włochy, wsch. Hiszpania	3.			brunatne		4.	umiarkowany kontynentalny			Nizina Zachodnio-syberyjska	5.	subpolarny	tundra					
Lp.	Typ klimatu	Formacja roślinna	Gleby	Przykłady występowania																														
1.		sawanna																																
2.			brązowe, cynamono-we	Włochy, wsch. Hiszpania																														
3.			brunatne																															
4.	umiarkowany kontynentalny			Nizina Zachodnio-syberyjska																														
5.	subpolarny	tundra																																
18.	Należy wpisać pod mapą pierwszą – pszenica, pod drugą – buraki cukrowe	0 – 2	po 1pkt za właściwe wpisanie nazwy uprawy																															
19.	<div> <div>A</div> <div>D</div> <div>C</div> <div>B</div> </div>	0 – 1	1pkt za poprawne utworzenie modelu																															

	Należy wpisać do tabeli:					za poprawne obliczenie dwóch wskaźników – 1pkt, trzech – 2pkt	
20.	Kraj	Urodzenia żywe	Zgony ogółem	Przyrost naturalny	0 – 2		
	Indie			17,9			
	Turcja	21,3					
	Ukraina		16,0				
21.	Np.: 1. W każdym z podanych krajów przeciętna długość życia kobiet jest wyższa niż mężczyzn (kobiety żyją dłużej). 2. W krajach wysoko rozwiniętych gospodarczo przeciętna długość życia kobiet i mężczyzn jest wyższa niż w krajach słabiej rozwiniętych gospodarczo.				0 – 2	za każdą prawidłowo sformułowaną, wynikającą z danych w tabeli prawidłowość – 1pkt	
22.	Np.: Chiny wprowadziły zaostreżenia w polityce prorodzinnej, ograniczając przyrost naturalny. Indie nie są w stanie tak radykalnie zmniejszyć przyrostu naturalnego, rodzi się tutaj nadal bardzo dużo dzieci.				0 – 1	1pkt za podanie informacji o ograniczeniach urodzeń w Chinach	
23.	woj. śląskie – „E” – np. występowanie surowców mineralnych, duża ilość zakładów pracy Sahara – „A” – np. brak wody, duże dobowe amplitudy temperatury powietrza przy bardzo wysokich temperaturach w ciągu dnia Antarktyda – „A” – np. pokryta lodem – brak gleb i roślinności, bardzo niskie temperatury w ciągu całego roku, występowanie nocy polarnych				0 – 3	za właściwe wpisanie litery i podanie dwóch czynników dla jednego obszaru (za cały wiersz) – 1pkt, dla dwóch obszarów – 2pkt, dla trzech – 3pkt	
24.	a) <u>podkreślone</u> : Medyka, Terespol b) Np.: 1. Jest to również wschodnia granica Unii Europejskiej - prowadzenie wspólnej polityki handlowej i transportowej. 2. Rozwój handlu zagranicznego krajów UE z Rosją 3. Niwelowanie różnic gospodarczych i społecznych w ramach polityki regionalnej.				0 – 3	a) za podkreślenie dwóch właściwych przejść – 1pkt b) po 1pkt za przyczynę (max 2pkt)	
25.	Należy wpisać do tabeli:				0 – 3	za podanie nazwy kraju, wpisanie jego stolicy i zaznaczenie go na mapie Europy – 1pkt (max 3pkt)	
Litera	Opis kraju	Kraj	Stolica kraju				
A		Austria	Wiedeń				
B		Hiszpania	Madryt				
	C		Niemcy	Berlin			
26.	a) <u>Należy wstawić do schematu</u> : <div><div>Nowoczesne wysypisko – segregacja odpadów</div><div><div>Szkło</div><div>Makulatura</div><div>Aluminium</div></div><div><div>huty</div><div>papiernie</div><div>huty</div></div></div> b) Np.: 1. Tradycyjne wysypiska śmieci zanieczyszczają wody podziemne. 2. Wydzielają nieprzyjemną woń – zanieczyszczają powietrze...				0 – 3	a) 1pkt za wpisanie trzech odbiorców b) za każdy argument – 1pkt (max 2pkt)	
27.	Np.: Uczeń pracując nad alternatywnymi źródłami energii, być może w najbliższym półwieczu uda im się zastąpić ropę naftową innym surowcem. Woda jest podstawą życia – zużywamy jej coraz więcej, nie jest w stanie jej zastąpić. Wody na świecie ubywa, nasilają się klęski suszy, na wielu obszarach już w tej chwili występuje brak wody.				0 – 1	za uzasadnienie – 1pkt	
28.	GLOBALIŚCI: B, C, F. ANTYGLOBALIŚCI: A, D, E.				0 – 2	za argumenty globalistów – 1pkt, antyglobalistów – 1pkt (bez pomyłek, wyłącznie te ze schematu odp.) lub: 1pkt za dobrze wpisane po dwa argumenty dla każdej z grup	

AUTOR TESTU **ANNA RUSZCZYK**

Errata do arkusza maturalnego z języka polskiego

We wczorajszym teście z języka polskiego z części sprawdzającej czytanie ze zrozumieniem w ostatniej chwili wypadł jeden akapit, przez co zmieniła się numeracja odniesień. W pytaniu 4. powinno się znaleźć odwołanie do akapitu 5., w pytaniu 5. - do akapitu 6., w pytaniu 6. i 7. - do akapitu 7., w pytaniu 8. - do akapitu 9. i 10., w pytaniu 11. - do akapitu 14., a w pytaniu 12. - do akapitu 15. Poprawiony test znajdziecie na gazeta.pl/edukacja. Przepraszamy!

Vademecum ucznia i studenta
W każdą środę w „Wyborczej”

Liczby i fakty, które musisz znać
Dziś trzeci zeszyt – fizyka

więcej na www.gazeta.pl/vademecum

