



II. Ludność i urbanizacja w Polsce

3. Rozmieszczenie ludności w Polsce

Województwa o największej ilości mieszkańców

- W zaledwie trzech województwach o największej całkowitej liczbie ludności, mieszkało na początku 2021 roku aż 13,4 mln osób (35,0% mieszkańców Polski):
 - **województwo mazowieckie** zamieszkiwało **5,4 mln osób**, co stanowiło **14,2%** mieszkańców Polski,
 - gęstość zaludnienia wynosząca 153 osób/km² plasowało je na trzecim miejscu w kraju (po śląskim i małopolskim);
 - **województwo śląskie** zamieszkiwało **4,5 mln osób**, co stanowiło **11,7%** mieszkańców Polski,
 - gęstość zaludnienia wynosząca 364 osób/km² plasowało je na pierwszym miejscu w kraju;
 - **województwo wielkopolskie** zamieszkiwało **3,5 mln osób**, co stanowiło **9,1%** mieszkańców Polski,
 - gęstość zaludnienia wynosząca 117 osób/km² plasowało je na siódmym miejscu w kraju (województwo to odznacza się drugą największą powierzchnią w kraju, przegrywając jedynie z województwem mazowieckim).



Gęstość zaludnienia – liczba osób przypadająca na 1 km²

→ **Średnia gęstość zaludnienia** Polski na początku roku 2021 wynosiła **123 osoby na km²**, czyli jesteśmy krajem o średniej gęstości zaludnienia.

→ Polska cechuje się nierównomiernym rozmieszczeniem ludności.

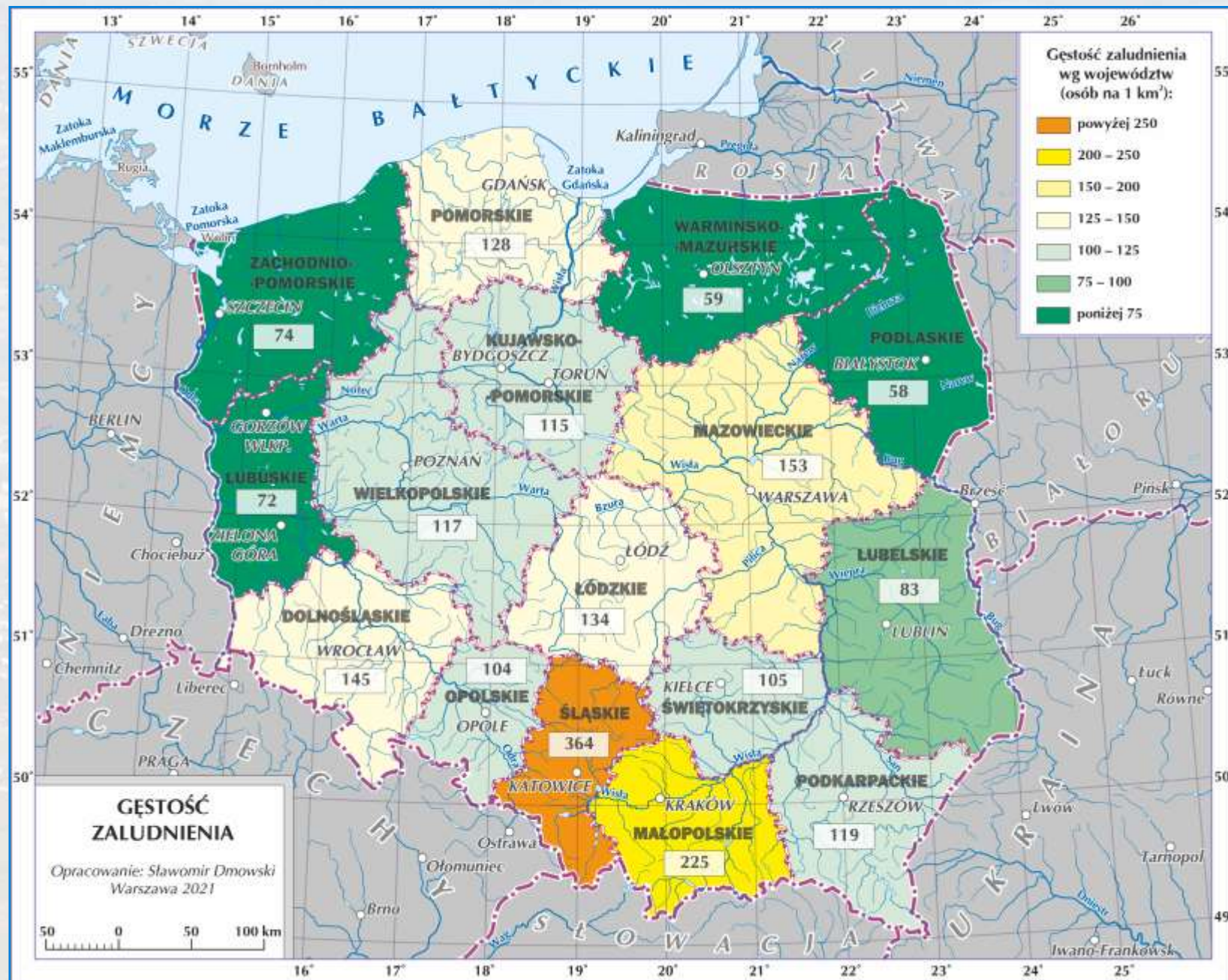
→ I tak gęstość zaludnienia jest:

→ **największa** w województwie (powyżej średniej Polski):

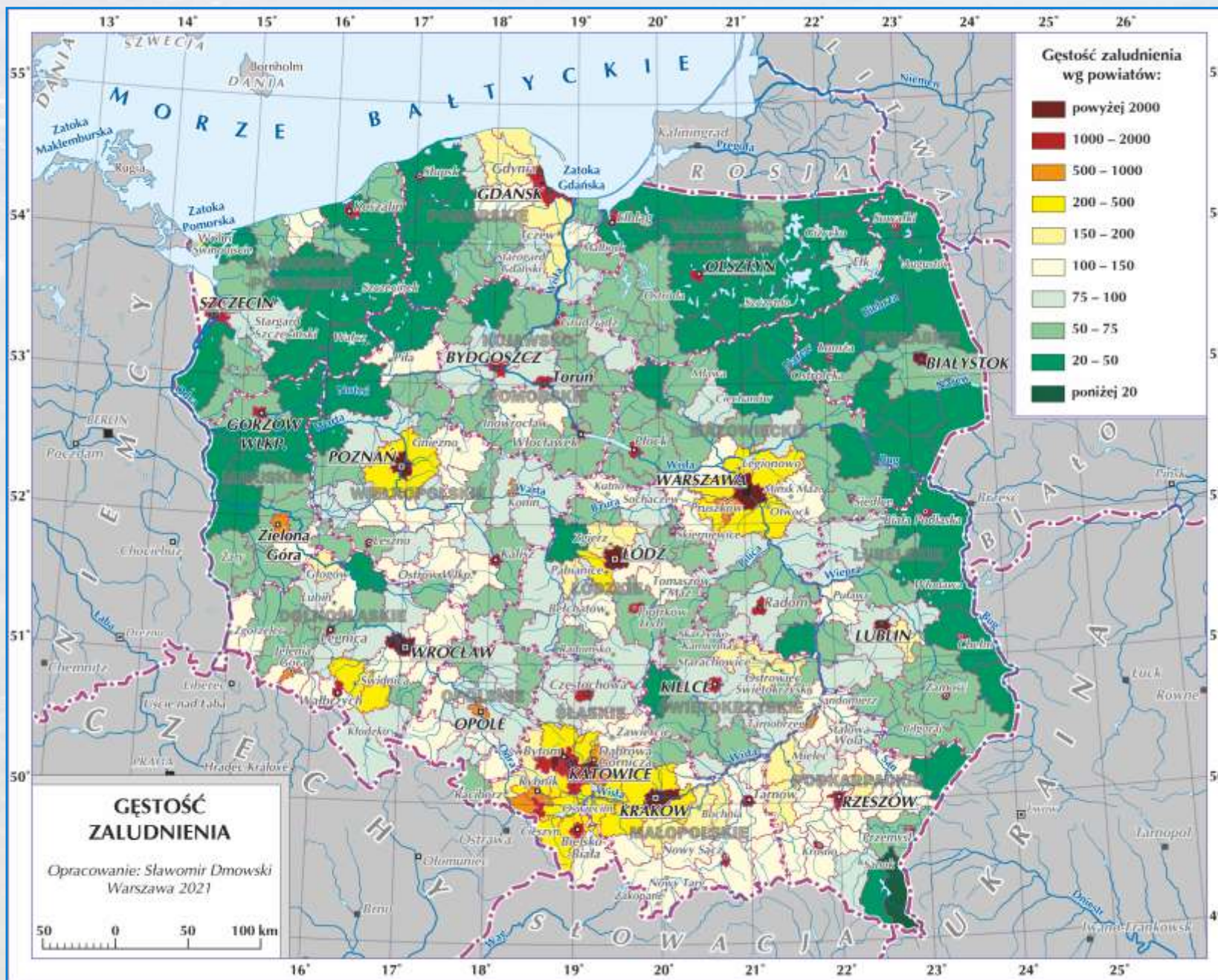
- śląskim – 364 os./km²,
- małopolskim – 225 os./km²,
- mazowieckim – 153 os./km²,
- dolnośląskim – 145 os./km²;

→ **najmniejsza** w województwie (poniżej średniej Polski):

- podlaskim – 58 os./km²,
- warmińsko-mazurskim – 59 os./km²,
- lubuskim – 72 os./km²,
- zachodniopomorskim – 74 os./km²,
- lubelskim – 83 os./km².



Gęstość zaludnienia – dysproporcje: wieś – miasto



- ➔ Znaczne dysproporcje obserwujemy także pomiędzy terenami miejskimi i wiejskimi.
- ➔ Zjawisko to szczególnie jest widoczne pomiędzy dużymi miastami i terenami typowo rolniczymi oraz z dużą powierzchnią lasów lub terenów podmokłych, czy wysokogórskich.
- ➔ Średnia gęstość zaludnienia miast często przekracza 1000 os./km²,
 - ➔ w 2020 roku wynosiła **1032 os./km²**.
- ➔ Średnia gęstość zaludnienia wsi (terenów wiejskich) – jest znacznie niższa i w 2020 roku wynosiła tylko **53 os./km²**.
- ➔ Duże różnice obserwuje się także w obrębie samych ośrodków miejskich,
 - ➔ np. dzielnic w miastach.

Ludność w wybranych miastach w 2021 r. – wg największej gęstości zaludnienia

→ Wśród dwudziestu miast o największej gęstości zaludnienia znajdują się przede wszystkim miejscowości położone w województwie mazowieckim (8 z 20.) i wielkopolskim (5 z 20.) oraz śląskim (3 z 20.).

Miasto	Województwo	Powierzchnia		Ludność		Miejsce według		
		w ha	w km ²	ogółem	na 1 km ²	powierzchni	Liczby ludności	gęstości zaludnienia
Legionowo	mazowieckie	1354	14	53529	3953	433	82	1
Piastów	mazowieckie	576	6	22559	3916	699	190	2
Świętochłowice	śląskie	1331	13	49108	3690	442	85	3
Swarzędz	wielkopolskie	823	9	29862	3628	610	151	4
Ząbki	mazowieckie	1098	11	38546	3511	514	113	5
Warszawa	mazowieckie	51724	517	1794166	3469	1	1	6
Pruszków	mazowieckie	1919	19	62623	3263	305	64	7
Chorzów	śląskie	3324	33	106846	3214	154	36	8
Mińsk Mazowiecki	mazowieckie	1318	13	40916	3104	448	108	9
Nowe Skalmierzyce	wielkopolskie	158	1	4744	3003	827	585	10
Piaseczno	mazowieckie	1622	16	48670	3001	367	88	11
Ełk	warmińsko-mazurskie	2105	21	61903	2941	268	66	12
Białystok	podlaskie	10213	102	296958	2908	30	10	13
Żyrardów	mazowieckie	1435	14	39550	2756	414	111	14
Nowy Tomyśl	wielkopolskie	520	5	14319	2754	718	303	15
Wolsztyn	wielkopolskie	478	5	12859	2690	735	335	16
Tczew	pomorskie	2238	22	59430	2655	250	74	17
Kościan	wielkopolskie	901	9	23716	2632	582	182	18
Ozimek	opolskie	325	3	8480	2609	789	445	19
Siemianowice Śląskie	śląskie	2550	25	66270	2599	219	58	20

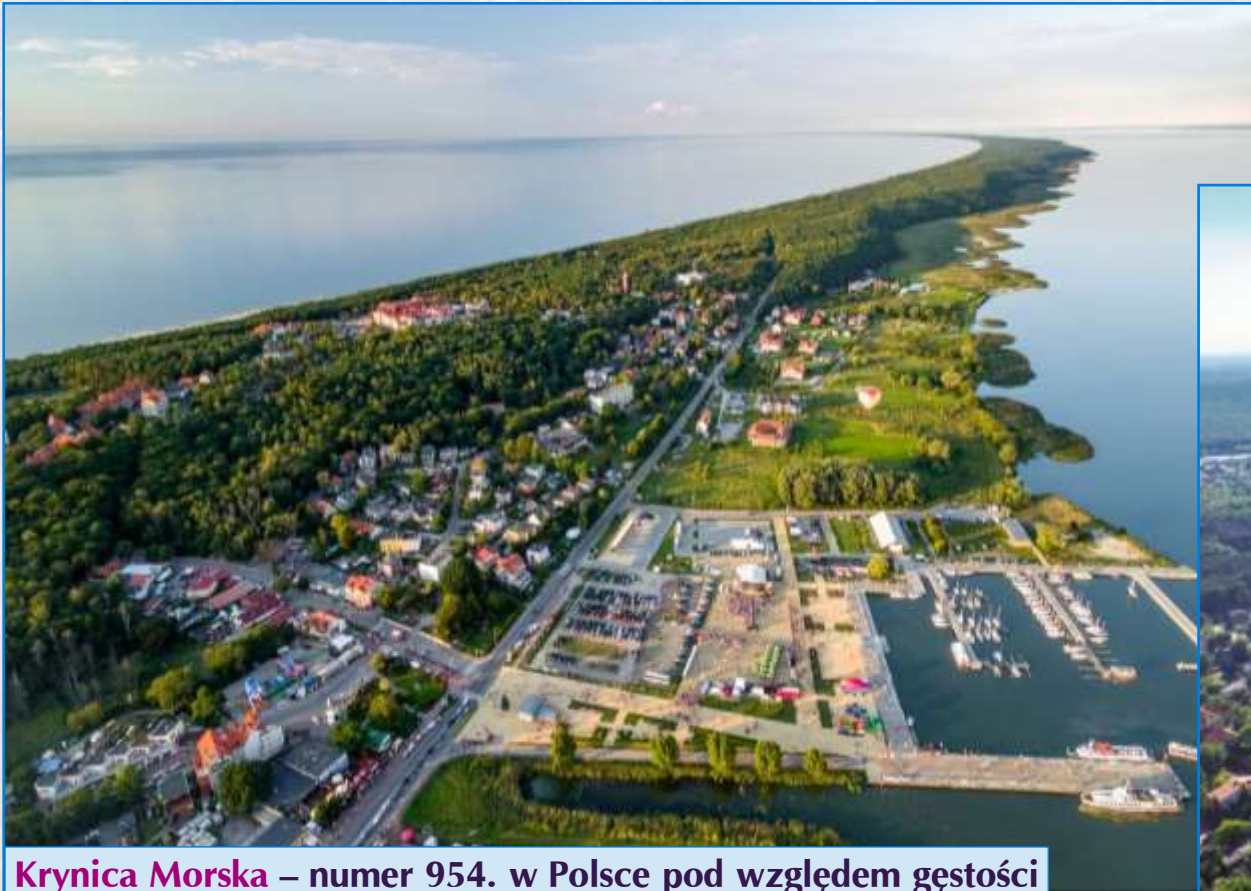
Ludność w wybranych miastach w 2021 r. – wg najmniejszej gęstości zaludnienia

→ Wśród dwudziestu miast o najmniejszej gęstości zaludnienia znajdują się przede wszystkim miejscowości położone w województwie podlaskim (5 z 20.).

Miasto	Województwo	Powierzchnia		Ludność		Miejsce według		
		w ha	w km ²	ogółem	na 1 km ²	powierzchni	Liczby ludności	gęstości zaludnienia
Krynica Morska	pomorskie	11856	118	1290	11	23	911	954
Kleszczele	podlaskie	4671	47	1216	26	93	914	953
Suraż	podlaskie	3386	34	983	29	148	921	952
Rajgród	podlaskie	3528	35	1539	44	140	896	951
Solec nad Wisłą	mazowieckie	2091	21	939	45	274	922	950
Nowe Warpno	zachodniopomorskie	2451	25	1178	48	228	915	949
Wyśmierzyce	mazowieckie	1684	17	896	53	354	926	948
Kolonowskie	opolskie	5570	56	3296	59	78	700	947
Opatowiec	świętokrzyskie	547	6	336	61	706	930	946
Woźniki	śląskie	7101	71	4298	61	61	619	945
Szczytna	dolnośląskie	8038	80	5044	63	50	575	944
Szydłów	świętokrzyskie	1621	16	1095	68	368	918	943
Tykocin	podlaskie	2897	29	1966	68	185	851	942
Brok	mazowieckie	2806	28	1904	68	193	860	941
Ostrów Lubelski	lubelskie	2977	30	2089	70	182	837	940
Suchowola	podlaskie	2595	26	2137	82	215	830	939
Kazimierz Dolny	lubelskie	3044	31	2534	83	172	779	938
Zawichost	świętokrzyskie	2029	20	1713	84	285	881	937
Mielno	zachodniopomorskie	3345	33	2898	87	153	741	936
Szklarska Poręba	dolnośląskie	7544	75	6653	88	56	493	935

Czynniki decydujące o rozmieszczeniu ludności Polski

→ Na rozmieszczenie ludności na obszarze naszego kraju wpływają czynniki przyrodnicze, ekonomiczne i historyczne oraz polityczne.



Krynica Morska – numer 954. w Polsce pod względem gęstości zaludnienia (zaledwie 11 osób/km²). Miasto o stosunkowo dużej powierzchni (aż 11856 ha) i małej liczbie ludności (1290 osób).

Legionowo – numer 1. w Polsce pod względem gęstości zaludnienia (aż 3953 osób/km²). Miasto o stosunkowo niewielkiej powierzchni (tylko 1354 ha) i dużej liczbie ludności (53529 osób).



Czynniki przyrodnicze wpływające na gęstość zaludnienia

- Do **czynników przyrodniczych**, wpływających na zróżnicowanie zaludniania, zalicza się m.in.:
 - **ukształtowanie powierzchni**,
 - osadnictwu nie sprzyjają wyższe partie gór;
 - **warunki klimatyczne**,
 - osadnictwu nie sprzyjają tereny o stosunkowo niskich wartościach temperatur;
 - takich terenów jest w Polsce dość mało – to przede wszystkim tereny wyższych gór;
 - **warunki wodne**,
 - osadnictwu nie sprzyjają obszary, na których występują liczne jeziora i bagna,
 - np. północno-wschodnia część kraju i Polesie Lubelskie;
 - **warunki glebowe (jakość gleb)**,
 - osadnictwu nie sprzyjają obszary o mało żyznych glebach;
 - **szata roślinna i zwierzęca**,
 - osadnictwu nie sprzyjają obszary o dużej lesistości (północno-zachodnia część Polski) oraz znajdujące się pod prawną ochroną.



Czynniki przyrodnicze wpływające na gęstość zaludnienia

- Za korzystne dla życia i gospodarowania uznaje się tereny:
 - **sprzyjające rozwojowi rolnictwa** (z żyznymi glebami, o wysokich opadach i długim okresie wegetacyjnym),
 - np. zachodnią część Wyżyny Lubelskiej czy Nizina Śląska;
 - **zasobne w surowce mineralne** będących podstawą rozwoju przemysłu,
 - np. Wyżyna Śląska.



Czynniki społeczno-ekonomiczne wpływające na gęstość zaludnienia

- Coraz większy wpływ na stopień zaludnienia danego obszaru niż warunki przyrodnicze mają obecnie **czynniki społeczno-ekonomiczne**, wśród których należy wymienić następujące:
- poziom bezrobocia,
 - możliwość znalezienia pracy lub jej zmiany na lepiej płatną,
 - perspektywy na przyszłość (dla siebie i dla rodziny, np. możliwość kształcenia dzieci),
 - dostępność, atrakcyjność i cena mieszkań lub gruntów pod zabudowę,
 - dostępność i jakość infrastruktury technicznej (drogi, wodociągi, energia elektryczna),
 - polityka władz lokalnych,
 - dostęp oraz jakość podstawowych usług, np. szkolnictwa, opieki zdrowotnej.



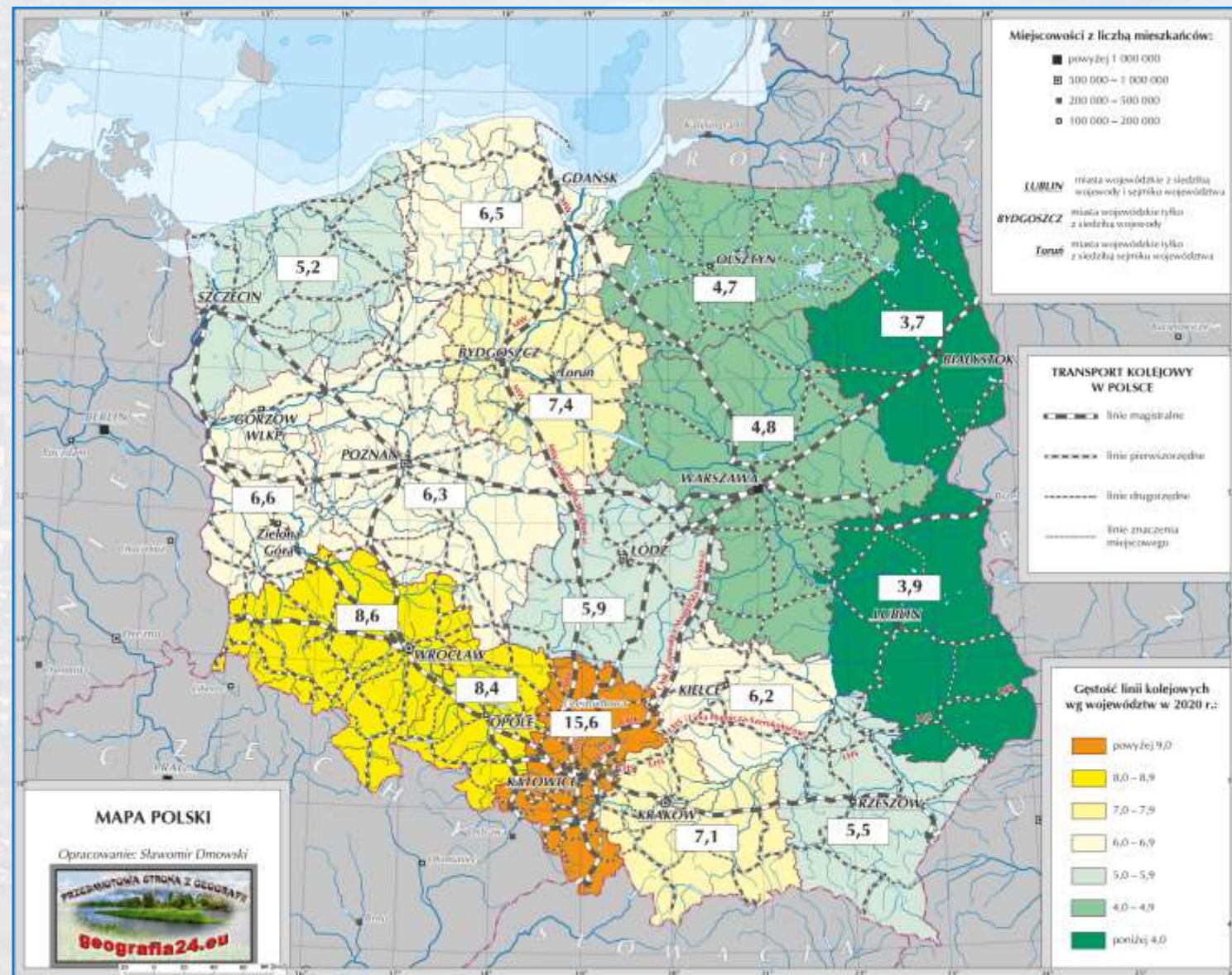
Czynniki społeczno-ekonomiczne wpływające na gęstość zaludnienia

- Przez długi czas magnesem przyciągającym ludność były **ośrodki miejskie**, w których dynamicznie rozwijał się **przemysł oraz usługi**.
- Jednak w ostatnich latach, głównie ze względu na bogacenie się społeczeństw i coraz większe **względy ekologiczne**, wyraźnie zaznacza się **odpływ ludności z dużych miast na obszary wiejskie**.
- Niemniej jednak, duże aglomeracje miejskie dalej przyciągają wielu nowych mieszkańców, szukających dobrych perspektyw na przyszłość (duże miasta jak Warszawa, Kraków i Wrocław są ważnymi ośrodkami akademickimi).
- Duże miasta zapewniają wciąż miejsca pracy w atrakcyjnych branżach przemysłu przetwórczego oraz usługach.



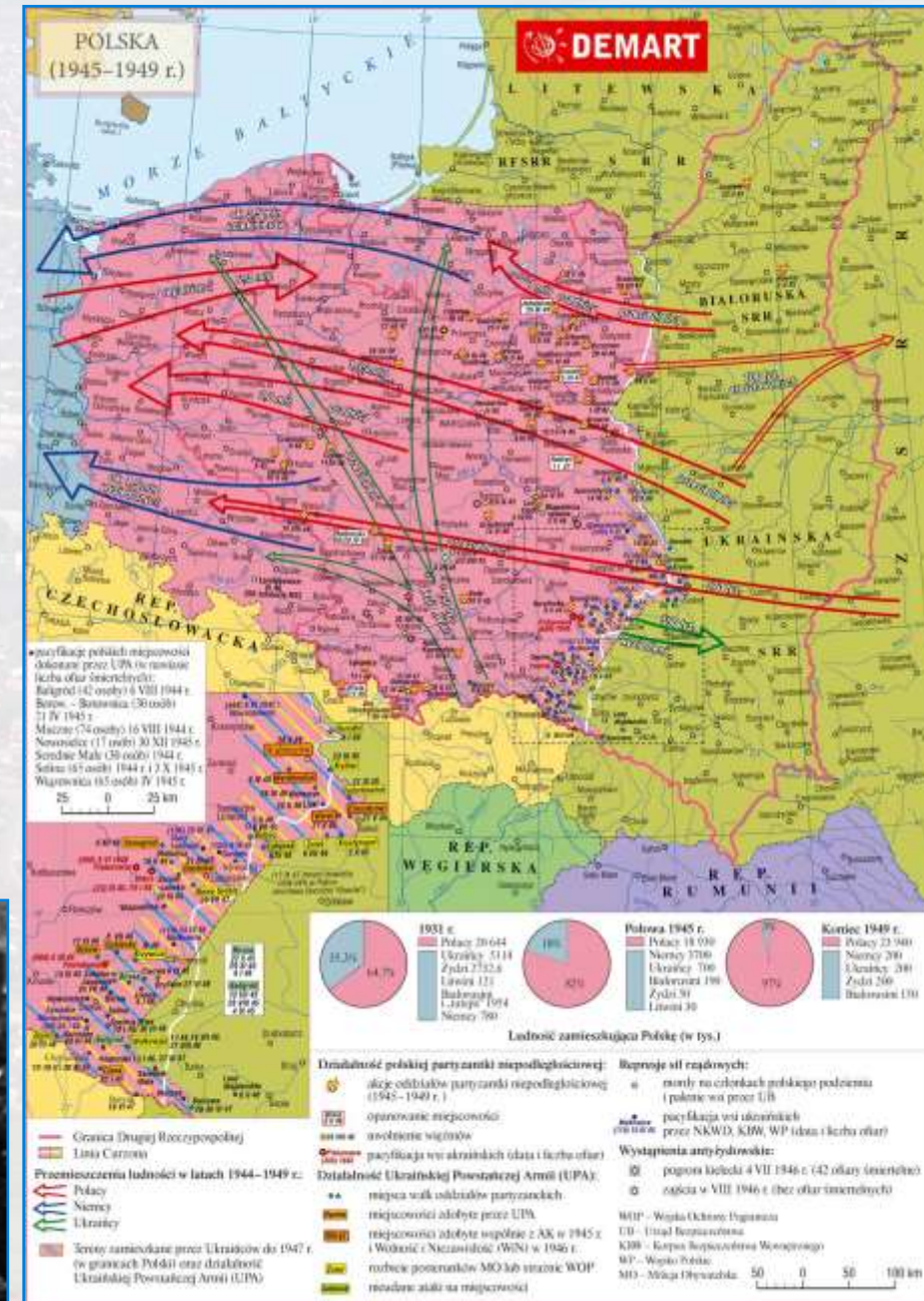
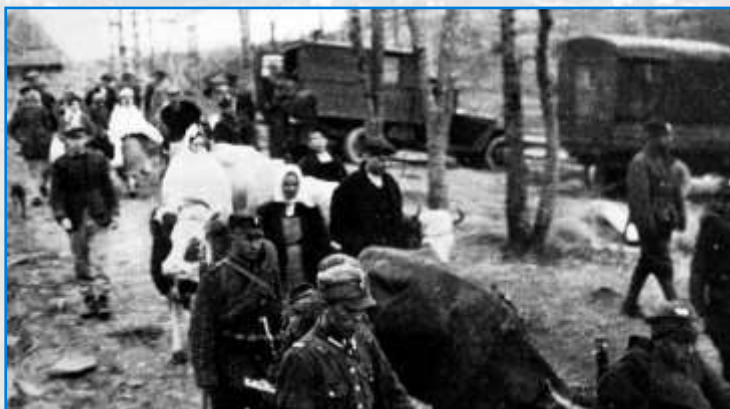
Czynniki historyczne wpływające na gęstość zaludnienia

- Na obecne rozmieszczenie mieszkańców kraju w dużym stopniu oddziaływały w przeszłości **czynniki historyczne**.
- **Rozwój społeczno-gospodarczy w okresie Polski pod zaborami** był nierównomierny, co widzimy do dzisiaj:
 - obszar należący do zaboru pruskiego (szczególne dzisiejsze tereny województwa dolnośląskiego, pomorskiego i wielkopolskiego) cechował się gęstszą siecią osadniczą (dużą ilością miast) i transportową, a także dobrze rozwiniętą infrastrukturą techniczną oraz dużym uprzemysłowieniem,
 - gęstość zaludnienia jest tu z reguły wyższa;
 - obszar należący do zaboru rosyjskiego oraz austriackiego cechował się gorszym poziomem rozwoju sieci transportowej, niższym uprzemysłowieniem i niższą jakością infrastruktury technicznej,
 - gęstość zaludnienia jest obecnie tu z reguły niższa (województwo lubelskie, podkarpackie i podlaskie).



Czynniki historyczne wpływające na gęstość zaludnienia

- ➔ **Zmiany granic po II wojnie światowej oraz związane z tym migracje przymusowe** prowadziły do **przesiedlenia ludności**:
 - ➔ w pierwszych latach powojennych ludność niemiecka została wysiedlona do Niemiec, zaś repatrianci z terenu Związku Sowieckiego osiedlili się na tzw. Ziemiach Odzyskanych w północnej i zachodniej części Polski;
 - ➔ w 1947 r. w ramach akcji "Wisła" ludność Ukraińska i Łemkowska zamieszkująca tereny Beskidu Niskiego, Bieszczad, Wyżyny Lubelskiej i Rostocza została przesiedlona na zachód, czyli na Ziemię Odzyskaną;
 - ➔ relokacja około 140 tys. osób miała przeciwdziałać możliwości przejęcia południowo-wschodniej części kraju przez ukraińską partyzantkę,
 - ➔ konsekwencją tych działań jest m.in. fakt, że niegdyś stosunkowo gęsto zaludnione powiaty bieszczadzki i leski stały się dziś terenami o znacznie niższej gęstości zaludnienia,
 - ➔ np. w 2021 r. w gminie Lutowiska w powiecie bieszczadzkim gęstość zaludnienia wynosiła tylko 4 os./km² – najmniej w Polsce.



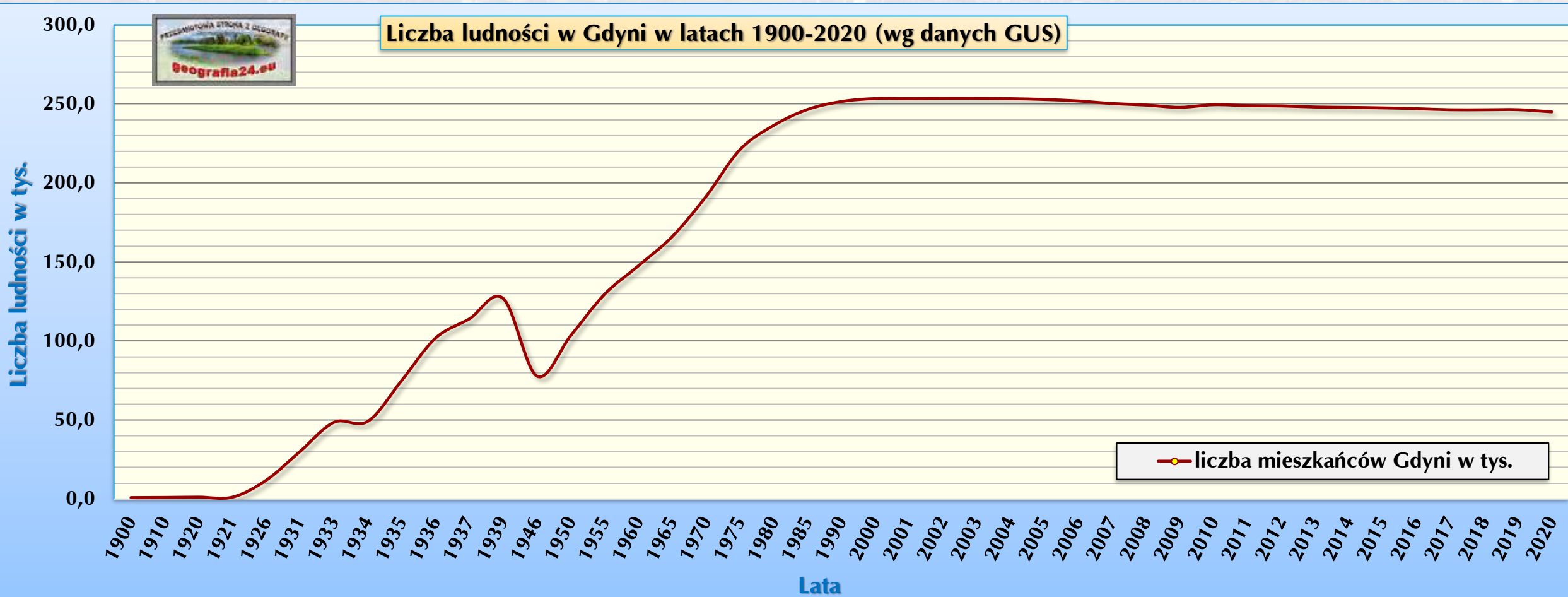
Czynniki polityczne wpływające na gęstość zaludnienia

- **Czynniki polityczne** wpływały najbardziej znacząco na **rozwój osadnictwa w okresie PRL-u w latach 1945-1989**.
- Dotyczyło to w szczególności **lokalizacji kombinatów przemysłowych i państwowych gospodarstw rolnych (PGR-ów)**.
- Ich funkcjonowanie zależało od możliwości zapewnienia dużej ilości pracowników (siły roboczej).
 - Skutkowało to nasileniem się migracji, szczególnie z terenów wiejskich oraz małych miasteczek, co wywierało znaczący wpływ na rozwój budownictwa mieszkaniowego.
 - Dzięki temu czasem budowano całe, nowe dzielnice robotnicze, np. Nowa Huta w Krakowie.
- Na terenach wiejskich, zwłaszcza wchodzących przed II wojną światową w skład Niemiec, czyli tzw. Ziemi Odzyskanych, tworzone wielkie gospodarstwa rolne, w których zatrudnienie znajdowała słabo wykształcona ludność wiejska.
 - Wywarło to wpływ na napływ ludności na słabo zaludnionych po II wojnie światowej terenach województwa warmińsko-mazurskiego, pomorskiego, zachodniopomorskiego i lubuskiego.



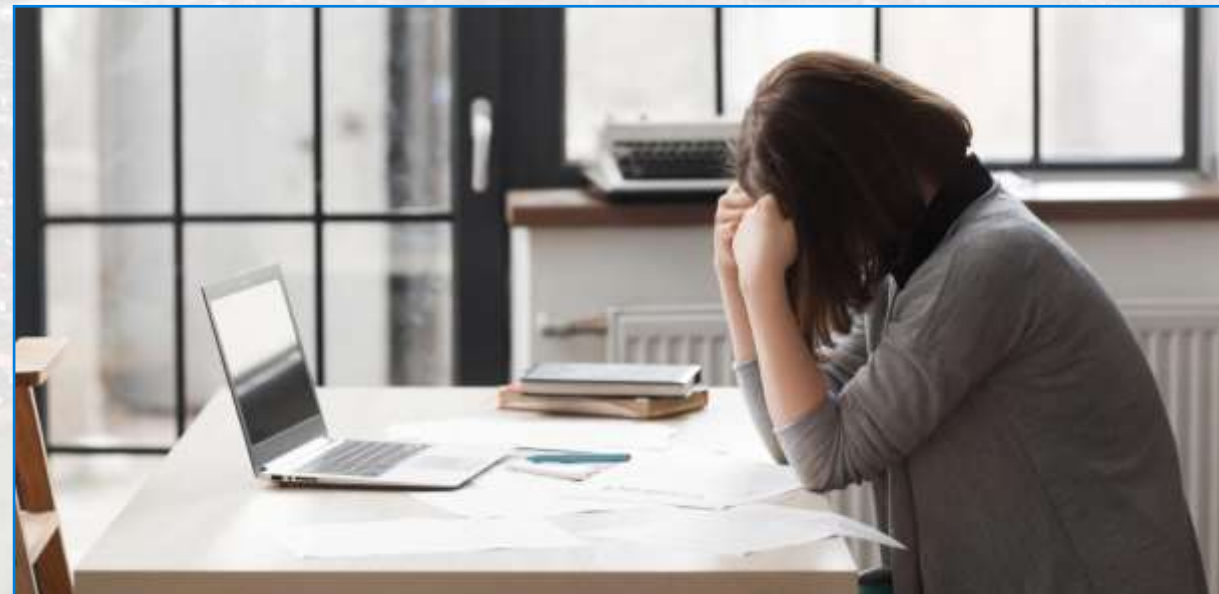
Czynniki polityczne wpływające na gęstość zaludnienia

- Przykładem decyzji politycznej była także lokalizacja portu morskiego w Gdyni w okresie międzywojennym.
 - Powstał on na początku lat 20. XX wieku, kiedy Polska odzyskała dostęp do morza.
 - W 1933 roku był największym portem morskim na Morzu Bałtyckim.
 - Rozwój portu przyczynił się do szybkiego wzrostu liczby ludności Gdyni w okresie międzywojennym.
 - I tak liczba ludności Gdyni w zaledwie 18 lat wzrosła z 1,3 tys. w 1921 roku do 127 tys. w 1939 roku.



Skutki nierównomiernego rozmieszczenia ludności w Polsce

- Zarówno szczególnie duża, jak i bardzo niewielka liczba mieszkańców na danym terenie mogą wywołać pozytywny i negatywny wpływ na społeczno-ekonomiczną sytuację poszczególnych regionów.
- Silna koncentracja ludności, np. w dużych miastach, przyczynia się do łatwiejszego osiągnięcia dużego wzrostu gospodarczego oraz budowania przewagi konkurencyjnej.
- Dzieje się tak m.in. dzięki licznym korzyściom bycia dużym miastem, takim jak większy rynek pracy czy zbytu.
 - Niemniej jednak należy pamiętać, że w przypadku złego zarządzania zasobami ludzkimi możemy zaobserwować wzrost bezrobocia i związanych z nim problemów społecznych.
 - Duża gęstość zaludnienia wywiera znaczący wpływ na nasilenie się chorób cywilizacyjnych.
 - Wielkomiejski styl życia może prowadzić do stresu oraz uzależnień, np. pracobolizmu (cóż chyba mnie to dotyczy ☹), co czasem może wywoływać depresje (tego chyba jeszcze nie mam).
 - Zbyt duża gęstość zaludnienia wpływa także niekorzystnie na środowisko przyrodnicze.



Skutki nierównomiernego rozmieszczenia ludności w Polsce

- Słaba koncentracja ludności, szczególnie na terenach odznaczających się niskim poziomem rozwoju przyczynia się do występowania licznych migracji zarobkowych.
- Skutkiem jest depopulacja i dalszy regres gospodarczy takiego obszaru (np. obszarów wiejskich województw podlaskiego i lubelskiego).
- Niewielkie zaludnienie może być jednak atutem i przyczyniać się do rozwoju gospodarczego – zjawisko to w szczególności dotyczy terenów cennych przyrodniczo, znajdujących się w obrębie przygranicznych obszarów Polski północno-wschodniej i wschodniej.
- Tereny te, ze względu na walory ekologiczne, są świetne do rozwoju turystyki.



KONIEC



Materiały pomocnicze do nauki
Opracowane w celach edukacyjnych (niekomercyjnych)

Opracowanie i redakcja: *Sławomir Dmowski*
Kontakt: *kontakt@geografia24.eu*

WSZELKIE PRAWA ZASTRZEŻONE
- KOPIOWANIE ZABRONIONE -