

**XIII. ANALIZA WYNIKÓW  
EGZAMINU MATURALNEGO  
Z GEOGRAFII**

Pisemny egzamin maturalny z geografii odbył się w całym kraju 8 maja 2009 r. Zdający mogli wybrać geografę jako przedmiot obowiązkowy lub dodatkowy. Geografia wybrana jako przedmiot obowiązkowy mogła być zdawana na poziomie podstawowym lub rozszerzonym, a wybrana jako przedmiot dodatkowy – tylko na poziomie rozszerzonym.

Egzamin na poziomie podstawowym trwał 120 minut i polegał na rozwiązaniu zadań egzaminacyjnych na podstawie barwnej mapy szczegółowej i innych pomocniczych materiałów źródłowych, zawartych w arkuszu egzaminacyjnym, obejmujących zakres wymagań dla poziomu podstawowego. Za poprawne rozwiązanie wszystkich zadań zdający mógł otrzymać 50 punktów. Warunkiem zdania egzaminu było uzyskanie co najmniej 30% tej liczby, to jest 15 punktów.

Egzamin na poziomie rozszerzonym trwał 150 minut i polegał na rozwiązaniu zadań z wykorzystaniem różnorodnych materiałów źródłowych, z uwzględnieniem różnych skal przestrzennych. Zadania obejmowały zakres wymagań dla poziomu rozszerzonego. Za poprawne rozwiązanie wszystkich zadań zdający mógł otrzymać 60 punktów. Warunkiem zdania egzaminu (w przypadku wyboru geografii na poziomie rozszerzonym jako egzaminu obowiązkowego) było uzyskanie co najmniej 30% tej liczby, to jest 18 punktów.

## 1. Podstawowe dane statystyczne

### Liczba absolwentów na Mazowszu, którzy przystąpili do egzaminu maturalnego z geografii, z uwzględnieniem typu ukończonej szkoły

Liczba Zdających  Typ szkoły	Liczba zdających egzamin na poziomie				Razem
	podstawowym	rozszerzonym			
		jako przedmiot wybrany		Razem	
		obowiązkowo	dodatkowo		
Liceum ogólnokształcące	6 050	2 817	3 238	6 055	12 105
Liceum profilowane	1 800	25	107	132	1 932
Technikum	4 699	50	225	275	4 974
Liceum uzupełniające	452	1	1	2	454
Technikum uzupełniające	324	0	3	3	327
Razem	13 325	2 893	3 574	6 467	19 792

Do egzaminu maturalnego z geografii przystąpiło po raz pierwszy w sesji wiosennej 2009 roku 19 801 osób (w tym 9 osób w czerwcu 2009 r.). W tej liczbie znalazło się 10 osób piszących arkusz MGE-A4 oraz jedna osoba pisząca arkusz MGE-A6. Egzamin maturalny z geografii w wersji dwujęzycznej pisało 37 osób (w języku angielskim – 28 osób, w języku francuskim – 3 osoby oraz w języku niemieckim – 6 osób).

Egzamin z geografii zdawało na Mazowszu 37,6% wszystkich absolwentów, którzy w sesji wiosennej 2009 roku przystąpili po raz pierwszy do egzaminu maturalnego. W grupie osób wybierających geografę jako przedmiot egzaminu maturalnego większość – ponad 61,2% – stanowili absolwenci liceów ogólnokształcących. Kolejna pod względem liczebności grupa to absolwenci techników (około 25,1%). Absolwenci pozostałych typów szkół stanowili niespełna 13,7% wszystkich zdających geografę.

Geografia była znacznie częściej wybierana jako przedmiot obowiązkowy. Tylko 18% absolwentów zdawało geografię jako przedmiot wybrany dodatkowo, a blisko 91% z nich to uczniowie liceów ogólnokształcących.

**Liczba absolwentów na Mazowszu,  
którzy z egzaminu maturalnego z geografii, zdawanego jako przedmiot  
wybrany obowiązkowo, uzyskali co najmniej 30% punktów**

Zdający  Typ szkoły	Poziom podstawowy				Poziom rozszerzony				Ogółem			
	Liczba zdających	Liczba zdających, którzy uzyskali co najmniej 30% pkt.	Liczba zdających, którzy nie uzyskali co najmniej 30% pkt.	Procent zdających, którzy uzyskali co najmniej 30% pkt.	Liczba Zdających	Liczba zdających, którzy uzyskali co najmniej 30% pkt.	Liczba zdających, którzy nie uzyskali co najmniej 30% pkt.	Procent zdających, którzy uzyskali co najmniej 30% pkt.	Liczba zdających	Liczba zdających, którzy uzyskali co najmniej 30% pkt.	Liczba zdających, którzy nie uzyskali co najmniej 30% pkt.	Procent zdających, którzy uzyskali co najmniej 30% pkt.
Liceum Ogólnokształcące	6 050	5 854	196	<b>96,76</b>	2 817	2 775	42	<b>98,51</b>	8 867	8 629	238	<b>97,32</b>
Liceum profilowane	1 800	1 659	141	<b>92,17</b>	25	23	2	<b>92,00</b>	1 825	1 682	143	<b>92,16</b>
Technikum	4 699	4 435	264	<b>94,38</b>	50	49	1	<b>98,00</b>	4 749	4 484	265	<b>94,42</b>
Liceum uzupełniające	452	341	111	<b>75,44</b>	1	1	0	<b>100,00</b>	453	342	111	<b>75,50</b>
Technikum uzupełniające	324	254	70	<b>78,40</b>	0	0	0	<b>0</b>	324	254	70	<b>78,40</b>
<b>Razem</b>	<b>13 325</b>	<b>12 543</b>	<b>782</b>	<b>94,13</b>	<b>2 893</b>	<b>2 848</b>	<b>45</b>	<b>98,44</b>	<b>16 218</b>	<b>15 391</b>	<b>827</b>	<b>94,90</b>

Spośród 13 325 piszących geografię na poziomie podstawowym 30% punktów za rozwiązanie zadań nie uzyskały 782 osoby (5,9%). Na poziomie rozszerzonym tylko 45 (1,6%) maturzystów nie osiągnęło progu zdawalności. Ogółem 94,9% absolwentów zdających egzamin maturalny z geografii jako przedmiotu obowiązkowego uzyskało co najmniej 30% punktów możliwych do otrzymania za rozwiązanie zadań na deklarowanym poziomie. Egzamin na poziomie rozszerzonym zdało 98,44 % absolwentów, a na poziomie podstawowym - 94,13%. Procent absolwentów, którzy uzyskali co najmniej 30% punktów jest największy wśród absolwentów liceów ogólnokształcących i wynosi 97,32%. W liceach uzupełniających tylko trzy czwarte absolwentów uzyskało liczbę punktów umożliwiającą zdanie egzaminu.

Z egzaminu maturalnego z geografii zwolnionych było sześć osób: cztery z nich to finaliści a dwie laureaci Olimpiady Geograficznej i Nautologicznej.

## 2. Analiza wyników egzaminu ze względu na wskaźniki łatwości

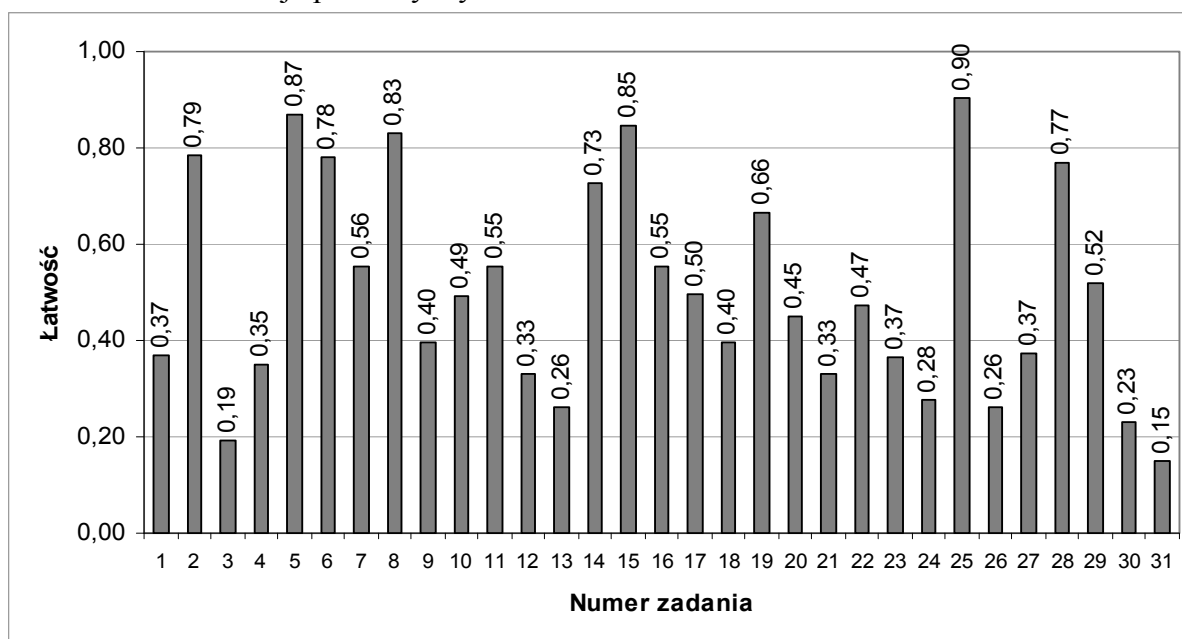
### Wskaźniki łatwości zadań arkusza dla poziomu podstawowego

W poniższej tabeli przedstawiono współczynniki łatwości poszczególnych zadań z arkusza dla poziomu podstawowego.

Numer zadania	1	2	3	4	5	6	7	8	9	10	11	12	13	14	15
Maksymalna punktacja za zadanie	1	2	1	1	1	1	2	2	2	2	2	1	1	2	2
Łatwość zadania	0,37	0,79	0,19	0,35	0,87	0,78	0,56	0,83	0,40	0,49	0,55	0,33	0,26	0,73	0,85

Numer zadania	16	17	18	19	20	21	22	23	24	25	26	27	28	29	30	31
Maksymalna punktacja za zadanie	1	1	1	2	2	2	2	2	2	2	2	2	1	2	2	1
Łatwość zadania	0,55	0,50	0,40	0,66	0,45	0,33	0,47	0,37	0,28	0,90	0,26	0,37	0,77	0,52	0,23	0,15

Dane te ilustruje poniższy wykres.



Zróznicowanie wskaźnika łatwości zadań z arkusza dla poziomu podstawowego przedstawia poniższa tabela.

Wskaźnik łatwości	Numery zadań	Interpretacja zadania
0,00 – 0,19	3, 31	bardzo trudne
0,20 – 0,49	1, 4, 9, 10, 12, 13, 18, 20, 21, 22, 23, 24, 26, 27, 30	trudne
0,50 – 0,69	7, 11, 16, 17, 19, 29	umiarkowanie trudne
0,70 – 0,89	2, 5, 6, 8, 14, 15, 28	łatwe
0,90 – 1,00	25	bardzo łatwe

W arkuszu dla poziomu podstawowego było jedno zadanie bardzo łatwe. Zadania łatwe (2, 5, 6, 8, 14, 15, 28) stanowiły 22,8% wszystkich zadań; można było za nie uzyskać 11 punktów na 50 możliwych do otrzymania tj. 22%. Łącznie w tych dwóch przedziałach wskaźnika łatwości pięć zadań odnosiło się do II standardu wymagań egzaminacyjnych – korzystanie z informacji a cztery do mapy barwnej. Za prawidłowe rozwiązanie tych zadań można było uzyskać 18% wszystkich możliwych do zdobycia punktów. Zadań trudnych było piętnaście a bardzo trudnych – dwa. Łączna liczba punktów za zadania trudne i bardzo trudne stanowiła 54% liczby punktów możliwych do uzyskania za całkowicie poprawne rozwiązanie tego arkusza.

Najtrudniejszym okazało się zadanie 31., w którym należało wykazać się znajomością obszarów konfliktów i napięć na świecie. Niski wskaźnik łatwości osiągnęło także zadanie, w którym należało odczytać z mapy barwnej wysokość bezwzględna danego punktu.

### Wskaźniki łatwości zadań arkusza dla poziomu rozszerzonego

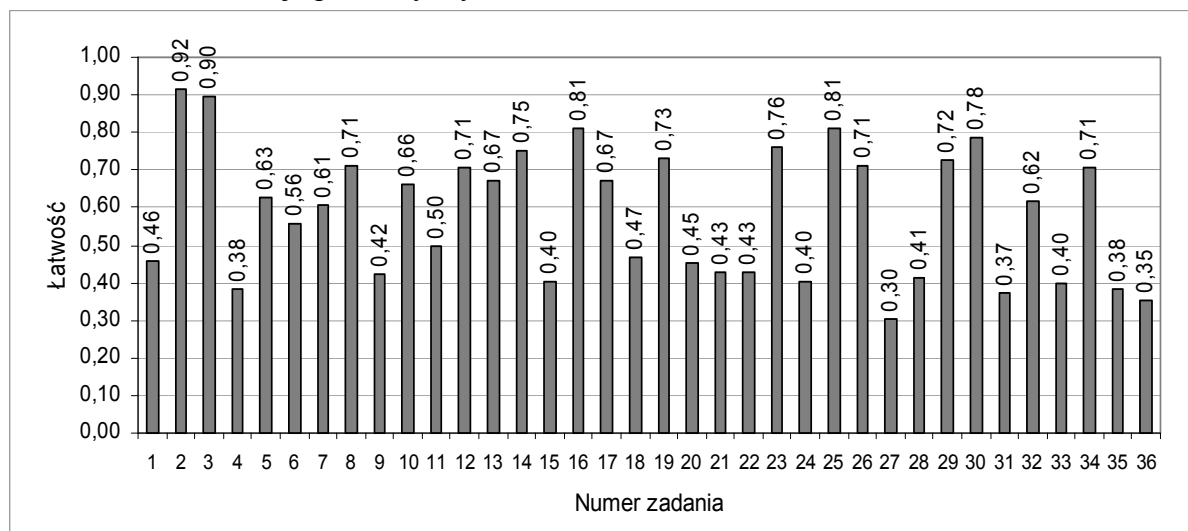
W poniższej tabeli przedstawiono współczynniki łatwości poszczególnych zadań z arkusza dla poziomu rozszerzonego.

Numer zadania	1	2	3	4	5	6	7	8	9	10	11	12	13	14	15
Maksymalna punktacja za zadanie	1	1	1	2	2	1	2	1	2	1	1	1	2	2	2
Łatwość zadania	0,46	0,92	0,90	0,38	0,63	0,56	0,61	0,71	0,42	0,66	0,50	0,71	0,67	0,75	0,40

Numer zadania	16	17	18	19	20	21	22	23	24	25	26	27	28	29	30
Maksymalna punktacja za zadanie	2	1	2	1	2	2	2	2	2	1	2	2	2	2	2
Łatwość zadania	0,81	0,67	0,47	0,73	0,45	0,43	0,43	0,76	0,40	0,81	0,71	0,30	0,41	0,72	0,78

Numer zadania	31	32	33	34	35	36
Maksymalna punktacja za zadanie	2	2	1	2	2	2
Łatwość zadania	0,37	0,62	0,40	0,71	0,38	0,35

Dane te ilustruje poniższy wykres.



Zróźnicowanie wskaźnika łatwości zadań z arkusza dla poziomu rozszerzonego przedstawia poniższa tabela.

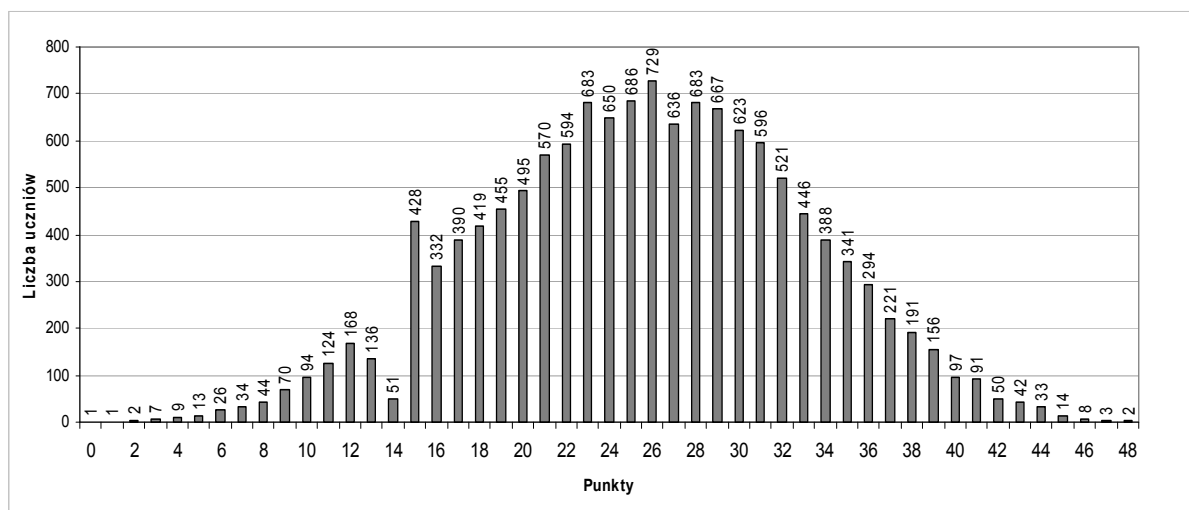
Wskaźnik łatwości	Numery zadań	Interpretacja zadania
<b>0,00 – 0,19</b>	–	bardzo trudne
<b>0,20 – 0,49</b>	1, 4, 9, 15, 18, 20, 21, 22, 24, 27, 28, 31, 33, 34, 35	trudne
<b>0,50 – 0,69</b>	5, 6, 7, 10, 11, 13, 17, 32	umiarkowanie trudne
<b>0,70 – 0,89</b>	8, 12, 14, 16, 19, 23, 25, 26, 29, 30, 34	łatwe
<b>0,90 – 1,00</b>	2, 3	bardzo łatwe

W arkuszu egzaminacyjnym dla poziomu rozszerzonego nie było zadań bardzo trudnych. Piętnaście zadań okazało się trudnych. Za poprawne rozwiązanie zadań trudnych można było uzyskać 47% wszystkich punktów możliwych do zdobycia. Osiem zadań było umiarkowanie trudnych. Zadania o wskaźniku łatwości 0,20 – 0,69 stanowią blisko 64% wszystkich zadań zawartych w arkuszu. Najtrudniejsze dla zdających okazało się zadanie, w którym należało podać czynniki lokalizacji wybranych zakładów przemysłu metalurgicznego w Polsce. Pozostałe zadania okazały się łatwe bądź bardzo łatwe. Suma punktów za te zadania stanowiła 53% liczby punktów możliwych do uzyskania za całkowicie poprawne rozwiązanie tego arkusza. Najmniej problemów sprawiło zdającym rozpoznanie obiektów przedstawionych w źródle informacji geograficznej oraz odczytanie informacji zapisanych na mapie.

### 3. Analiza wyników egzaminu ze względu na miary tendencji centralnej

#### Poziom podstawowy

Rozkład wyników egzaminu na poziomie podstawowym przedstawia poniższy wykres.



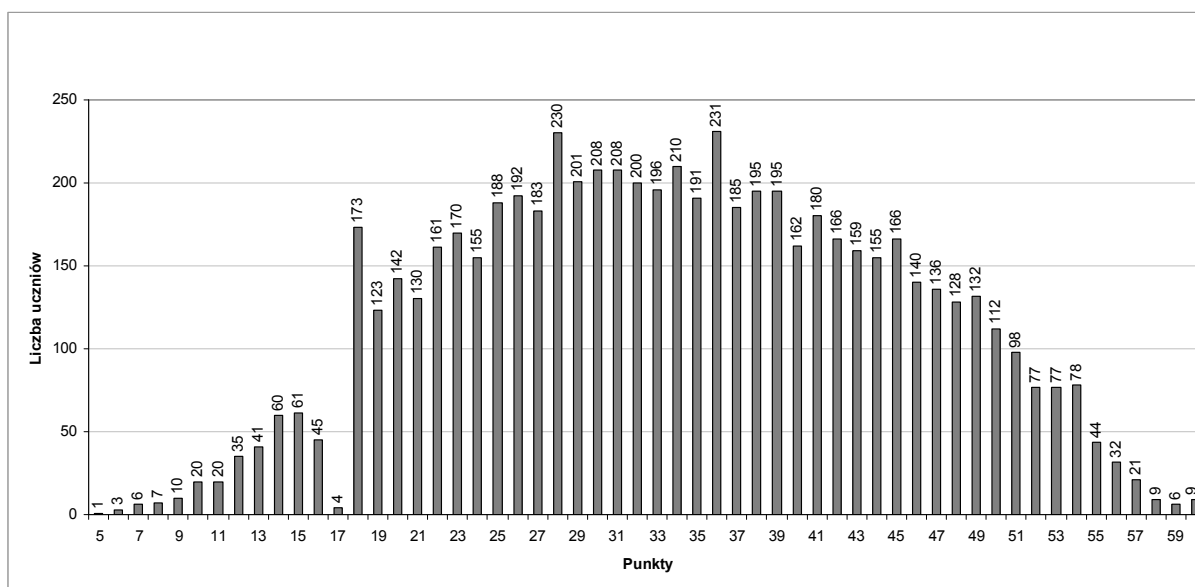
Dane statystyczne (wyrażone w punktach) dotyczące wyników egzaminu na poziomie podstawowym zamieszczone są w poniższej tabeli.

Średnia	25,6
Mediana	26
Modalna	26
Odchylenie standardowe	7,39
Wynik najniższy	0
Wynik najwyższy	48
Rozstęp	48

Średnia liczba punktów uzyskana przez zdających egzamin na poziomie podstawowym wynosi 25,6 i jest niewiele wyższa od połowy maksymalnej liczby punktów możliwych do uzyskania za rozwiązanie arkusza (stanowi 51,2% maksymalnej liczby punktów). Średniowy wynik (mediana) wynosi 26 punktów (52%) i jest także wyższy od połowy maksymalnej liczby punktów możliwych do uzyskania za rozwiązanie tego arkusza. Uzyskane wyniki obejmują prawie całą skalę liczby punktów: od 0 do 48. Najniższy wynik (0 punktów) otrzymała jedna osoba, najwyższy wynik (48 punktów – 96%) otrzymały dwie osoby. Zadane zdający nie zdobył za rozwiązanie arkusza 50 punktów. Najczęściej powtarzający się wynik (dominanta), który uzyskało 729 osób to 26 punktów (52%). Odchylenie standardowe wynosi 7,39 punktu, co oznacza, że przy średniej równej 25,6 punktu większość zdających uzyskała wyniki w granicach od 18 do 33 punktów (odpowiednio od 36% - 66%)

### Poziom rozszerzony

Rozkład wyników egzaminu na poziomie rozszerzonym przedstawia poniższy wykres.



Dane statystyczne (wyrażone w punktach) dotyczące wyników egzaminu na poziomie rozszerzonym zamieszczone są w poniższej tabeli.

Średnia	34,00
Mediana	34
Modalna	36
Odchylenie standardowe	10,83
Wynik najniższy	5
Wynik najwyższy	60
Rozstęp	55

Średnia liczba punktów uzyskana przez zdających egzamin na poziomie rozszerzonym wynosi 34,0 i jest wyższa od połowy maksymalnej liczby punktów możliwych do uzyskania za rozwiązanie arkusza (stanowi 57% maksymalnej liczby punktów). Środkowy wynik (mediana) wynosi 34 punktów i jest także wyższy od połowy maksymalnej liczby punktów możliwych do uzyskania za rozwiązanie tego arkusza. Uzyskane wyniki obejmują skalę liczby punktów: od 5 do 60. Najniższy wynik (5 punktów – 8%) otrzymała jedna osoba, a najwyższy wynik (60 punktów – 100%) otrzymało dziewięć osób. Sześć z nich to finaliści (7 osób) i laureaci (2 osoby) Olimpiady Geograficznej i Nautologicznej. Najczęściej powtarzający się wynik (dominanta) to 36 punktów (60%), który uzyskało 231 zdających. Odchylenie standardowe wynosi 10,83 punktu, co oznacza, że przy średniej równej 34,0 punktu większość zdających uzyskała wyniki w granicach od 23 do 45 punktów (odpowiednio od 38% do 75%).

**Średnie wyniki (w ujęciu procentowym) z poszczególnych poziomów egzaminu maturalnego z geografii dla województwa mazowieckiego z podziałem na typy szkół**

Wyniki egzaminu  Typ szkoły	Średni wynik dla zdających geografię na poziomie			
	podstawowym	rozszerzonym, jako przedmiot wybrany		
		obowiązkowo	dodatkowo	ogółem
Liceum ogólnokształcące	55,45	61,37	54,42	<b>57,66</b>
Liceum profilowane	47,30	48,68	38,02	<b>40,04</b>
Technikum	49,19	52,46	41,53	<b>43,52</b>
Liceum uzupełniające	38,96	38,00 <sup>*)</sup>	15,0 <sup>*)</sup>	<b>26,50</b>
Technikum uzupełniające	39,69	–	38,33	<b>38,33</b>
<b>Razem</b>	<b>51,20</b>	<b>61,10</b>	<b>53,09</b>	<b>56,68</b>

<sup>\*)</sup> Wyniki oznaczone gwiazdką nie są wynikami średnimi, ale jednej osoby.

Wyniki uzyskane za rozwiązanie obu arkuszy przez absolwentów liceów ogólnokształcących przewyższają wyniki uzyskane przez absolwentów pozostałych typów szkół. Najniższe wyniki uzyskali absolwenci liceów uzupełniających.

Zwraca uwagę fakt, że w przypadku geografii średni wynik egzaminu na poziomie podstawowym jest niższy od średniego wyniku egzaminu na poziomie rozszerzonym. W liceach profilowanych i uzupełniających oraz technikach i technikach uzupełniających średni wynik na poziomie podstawowym jest wyższy niż na poziomie rozszerzonym. Największa różnica między średnimi wynikami występuje w liceach uzupełniających.

Tam średni wynik na poziomie rozszerzonym (jednocześnie najniższy z występujących) wynosi 26,5%. Tylko w przypadku absolwentów liceów ogólnokształcących jest odwrotnie – maturzyści przystępujący do egzaminu na poziomie rozszerzonym osiągnęli lepsze wyniki od maturzystów piszących egzamin na poziomie podstawowym. Najlepiej rozwiązyali arkusz rozszerzony uczniowie liceów ogólnokształcących piszący geografię jako przedmiot wybrany obowiązkowy.

**Średnie wyniki (w ujęciu procentowym) z poszczególnych poziomów egzaminu z geografii uzyskane przez zdających ze szkół w dzielnicach Warszawy**

Dzielnica	Średni wynik procentowy dla poziomu oraz liczba uczniów			
	Poziom podstawowy		Poziom rozszerzony	
	wynik	liczba uczniów	wynik	liczba uczniów
Warszawa - Bemowo	58,98	43	45,30	46
Warszawa - Białołęka	59,81	21	40,00	9
Warszawa - Bielany	52,69	199	57,16	268
Warszawa - Mokotów	57,59	312	60,57	455
Warszawa - Ochota	55,20	137	58,42	142
Warszawa - Praga Południe	50,64	480	60,42	292
Warszawa - Praga Północ	50,97	254	64,33	129
Warszawa - Śródmieście	54,72	542	70,12	616
Warszawa - Wola	53,78	408	56,83	368
Warszawa - Żoliborz	52,48	195	59,15	91
Warszawa - Rembertów	59,47	15	51,98	42
Warszawa - Targówek	53,93	84	57,69	49
Warszawa - Ursus	61,67	12	42,85	20
Warszawa - Ursynów	54,51	117	64,41	157
Warszawa - Wawer	56,04	50	50,10	39
Warszawa - Wilanów	62,06	33	50,38	24
Warszawa - Włochy	55,37	35	50,00	13
Wesoła	51,57	14	53,33	3
<b>Razem</b>	<b>53,86</b>	<b>2 951</b>	<b>61,17</b>	<b>2 763</b>

Średnie wyniki (w ujęciu procentowym) z poszczególnych poziomów egzaminu z geografii uzyskane przez zdających ze szkół w powiatach województwa mazowieckiego zostały podane z normami staninowymi dla wyników w powiatach.

Na podstawie wyników wszystkich zdających egzamin maturalny z geografii w 2009 roku w całej Polsce przygotowano krajowe skale staninowe dla wyników indywidualnych – tak zwaną **kartę wyników matury**. Ponadto, dla województwa mazowieckiego zostały opracowane **skale staninowe** dla wyników uzyskanych w szkołach i w powiatach (na podstawie wyników uzyskanych w szkołach oraz powiatach na Mazowszu).

## Krajowe normy staninowe dla wyników indywidualnych

### Karta wyników matury 2009– geografia na poziomie podstawowym

Klasa (stanin)	Nazwa klasy	Wyniki na świadectwie	Procent zdających, którzy uzyskali wyniki w poszczególnych przedziałach <sup>*)</sup>
1	najniższa	0% – 22%	4
2	bardzo niska	23% – 30%	7
3	niska	31% – 38%	12
4	poniżej średniej	39% – 46%	17
5	średnia	47% – 54%	20
6	powyżej średniej	55% – 60%	17
7	wysoka	61% – 68%	12
8	bardzo wysoka	69% – 76%	7
9	najwyższa	77% – 100%	4

\*) informację o procentach podano w przybliżeniu

### Karta wyników matury 2009 – geografia na poziomie rozszerzonym

Klasa (stanin)	Nazwa klasy	Wyniki na świadectwie	Procent zdających, którzy uzyskali wyniki w poszczególnych przedziałach <sup>*)</sup>
1	najniższa	0% – 23%	4
2	bardzo niska	24% – 31%	7
3	niska	32% – 38%	12
4	poniżej średniej	39% – 47%	17
5	średnia	48% – 57%	20
6	powyżej średniej	58% – 67%	17
7	wysoka	68% – 77%	12
8	bardzo wysoka	78% – 83%	7
9	najwyższa	84% – 100%	4

\*) informację o procentach podano w przybliżeniu

Karty wyników matury (normy staninowe) pozwalają odnieść wynik indywidualny zdającego do wyników uzyskanych przez wszystkich zdających ten egzamin w całym kraju. Na przykład, jeżeli zdający za rozwiązanie arkusza dla poziomu podstawowego uzyskał wynik 64% (32 punkty), to mieści się on w klasie siódmej, czyli wysokiej. Oznacza to, że zbliżone wyniki (61% – 68%) uzyskało około 12% zdających geografię w całym kraju. Około 77% zdających osiągnęło wyniki w niższych klasach, a około 11% – w klasach wyższych. Jeżeli taki sam wynik (64% to jest 38 punktów) zdający uzyskał za rozwiązanie arkusza dla poziomu rozszerzonego, to wynik ten mieści się w klasie szóstej, powyżej średniej. Oznacza to, że podobne wyniki (od 58% do 67%) uzyskało około 17% zdających geografię w całym kraju. Wyniki około 60% zdających mieszczą się w klasach niższych, a około 23% – w klasach wyższych.

## Normy staninowe dla wyników w szkołach województwa mazowieckiego

### Poziom podstawowy

Stanin		Przedział		Liczba	Procent
numer	nazwa	od	do	szkół, które uzyskały wyniki w poszczególnych przedziałach	
1	najniższa	15,33	29,67	35	4
2	bardzo niska	30,00	36,40	61	7
3	niska	36,50	42,22	106	12
4	poniżej średniej	42,29	47,48	149	17
5	średnia	47,50	52,50	176	20
6	powyżej średniej	52,57	58,77	150	17
7	wysoka	58,80	65,00	106	12
8	bardzo wysoka	65,03	71,71	61	7
9	najwyższa	72,00	87,00	35	4

### Poziom rozszerzony

Stanin		Przedział		Liczba	Procent
numer	nazwa	od	do	szkół, które uzyskały wyniki w poszczególnych przedziałach	
1	najniższa	10,00	23,00	19	4
2	bardzo niska	24,00	32,00	34	7
3	niska	33,00	38,71	56	12
4	poniżej średniej	38,75	45,00	84	18
5	średnia	45,06	51,98	91	19
6	powyżej średniej	52,00	58,16	80	17
7	wysoka	58,50	66,18	57	12
8	bardzo wysoka	66,21	74,52	33	7
9	najwyższa	75,44	92,00	19	4

Normy staninowe dla wyników uzyskanych w szkołach na egzaminie maturalnym z geografii pozwalają odnieść wynik uzyskany w danej szkole do wyników uzyskanych na tym egzaminie w pozostałych szkołach województwa mazowieckiego.

Na przykład, jeżeli w danej szkole średnia arytmetyczna wyników uzyskanych przez absolwentów z egzaminu na poziomie podstawowym wyniosła około 50%, to średni wynik tej szkoły mieści się w klasie piątej, czyli średniej. Oznacza to, że zbliżone wyniki (w granicach od około 47,5% do około 52,5%) uzyskało około 20% szkół na Mazowszu. Wyniki w niższych klasach osiągnęło 40% szkół i 40% – w klasach wyższych.

Jeżeli taką samą wartość średniej arytmetycznej wyników swoich absolwentów (50%) szkoła uzyskała z egzaminu na poziomie rozszerzonym, to średni wynik tej szkoły mieści się także w klasie piątej, czyli średniej. Oznacza to, że podobne średnie wyniki (w granicach od około 45,06 % do około 51,98%) uzyskało 19% szkół na Mazowszu. Średnie wyniki 41% szkół mieszczą się w klasach niższych, a 40% – w klasach wyższych.

## Normy staninowe dla wyników w powiatach województwa mazowieckiego

Poniżej przedstawiono normy staninowe dla średnich wyników uzyskanych w powiatach województwa mazowieckiego. Pod nazwą powiatu podano średnią arytmetyczną wyników szkół tego powiatu. W tabeli odnoszącej się do wyników na poziomie rozszerzonym brak powiatu siedleckiego, ponieważ żaden absolwent szkoły z tego powiatu nie zdawał egzaminu maturalnego z geografii na poziomie rozszerzonym.

## Normy staninowe dla wyników w powiatach województwa mazowieckiego

### Poziom podstawowy

1	siedlecki 37,64	mławski 44,55					
2	szydłowiecki 44,89	sochaczewski 44,90	żuromiński 45,90				
3	makowski 46,76	lipski 47,48	pułtowski 47,81	grójecki 48,09	łosicki 48,80		
4	ostrowski 49,00	ostrołęcki 49,14	m. Płock 49,31	kozienicki 49,47	płocki 49,56	pruszkowski 49,83	m. Ostrołęka 49,95
5	przysuski 50,08	płoński 50,64	sokołowski 50,77	wołomiński 50,78	żyrardowski 50,92	sierpecki 50,98	
	węgrowski 51,00	m. Radom 51,02					
6	wyszkowski 51,02	m. Siedlce 51,06	piaseczyński 51,15	gostyniński 52,09	garwoliński 52,16	ciechanowski 52,46	białobrzeski 52,82
7	otwocki 52,87	grodziski 52,93	przasnyski 53,12	warszawski zach. 53,27	radomski 53,46		
8	nowodworski 53,78	warszawski 53,86	miński 55,76				
9	zwoleniński 57,67	legionowski 58,85					

### Poziom rozszerzony

1	lipski 42,72						
2	szydłowiecki 45,53	ostrowski 45,66	węgrowski 46,73				
3	żyrardowski 46,74	grodziski 46,94	wołomiński 47,49	żuromiński 48,71	zwoleniński 49,50		
4	warszawski zach. 49,87	gostyniński 50,17	sierpecki 50,18	miński 50,28	mławski 50,62	białobrzeski 50,72	łosicki 50,87
5	piaseczyński 52,32	m. Siedlce 52,37	makowski 52,49	ostrołęcki 52,71	M. Ostrołęka 52,80	sokołowski 52,85	radomski 52,87
	kozienicki 53,27						
6	garwoliński 53,42	legionowski 53,64	grójecki 54,49	m. Płock 54,60	przysuski 54,82	sochaczewski 55,13	płocki 55,22
7	m. Radom 55,84	pruszkowski 56,64	otwocki 57,97	ciechanowski 58,69	płoński 58,76		
8	przasnyski 58,95	wyszkowski 59,01	nowodworski 60,05				
9	warszawski 61,17	pułtowski 66,08					

Normy staninowe dla średnich wyników uzyskanych w powiatach województwa mazowieckiego na egzaminie maturalnym z geografii pozwalają odnieść średni wynik uzyskany w danym powiecie do średnich wyników uzyskanych na tym egzaminie przez wszystkie powiaty w województwie mazowieckim.

Na przykład, jeżeli w danym powiecie średnia arytmetyczna wyników szkół tego powiatu, uzyskanych z egzaminu maturalnego z geografii na poziomie podstawowym, wyniosła około 51%, to wynik ten mieści się w klasie piątej, czyli wysokiej. Oznacza to, że zbliżone wyniki (w granicach od 40,08% do 51,02%) uzyskało osiem mazowieckich powiatów (stanowi to około 19% łącznej liczby powiatów na Mazowszu, na których terenie w co najmniej jednej szkole odbył się egzamin maturalny z geografii na poziomie podstawowym). Siedemnaście powiatów osiągnęło wyniki w niższych klasach i w siedemnaście – w klasach wyższych.

#### 4. Podsumowanie i wnioski

W sesji wiosennej 2009 roku egzamin maturalny z geografii odbył się na poziomie podstawowym w 879 szkołach (prawie 82% mazowieckich szkół ponadgimnazjalnych) i na poziomie rozszerzonym w 473 szkołach (około 44% mazowieckich szkół ponadgimnazjalnych). Łącznie geografię wybrano jako przedmiot egzaminu maturalnego w 913 szkołach ponadgimnazjalnych Mazowsza (85,1% wszystkich szkół znajdujących się na Mazowszu, w których zdawano maturę).

Egzamin maturalny z geografii pisało 19 801 osób (o 1395 więcej niż w 2008 roku). Do egzaminu przystąpiło 37,6% tegorocznych absolwentów wszystkich rodzajów szkół ponadgimnazjalnych na Mazowszu. Najliczniejszą grupę stanowili absolwenci liceów ogólnokształcących (ponad 61%), a najmniej liczną – absolwenci techników uzupełniających (ok. 1,6%). Około 33% osób pisało egzamin z geografii na poziomie rozszerzonym.

Większość zdających egzamin maturalny z geografii (blisko 82%) zdecydowała się na wybór tego przedmiotu jako obowiązkowego. Spośród absolwentów, którzy zdawali geografię jako przedmiot obowiązkowy (na poziomie podstawowym i rozszerzonym), próg co najmniej 30% punktów przekroczyło prawie 94,9% zdających. Jednak wyraźne są różnice między absolwentami różnych typów szkół: w przypadku absolwentów liceów ogólnokształcących warunek ten spełniło 97,32% zdających. Najłabsze wyniki osiągnęli absolwenci liceów uzupełniających – 75,5% zdających przekroczyło próg 30% punktów.

Średni wynik uzyskany za rozwiązanie arkusza dla poziomu podstawowego, wyniósł 51,2% możliwej do uzyskania liczby punktów. Dla absolwentów liceów ogólnokształcących egzamin okazał się najłatwiejszy (średni wynik 55,45%) a najtrudniejszy dla liceów uzupełniających (średni wynik 38,96%).

Średni wynik uzyskany za rozwiązanie arkusza dla poziomu rozszerzonego, który wyniósł 56,68% możliwej do uzyskania liczby punktów, wskazuje, że egzamin ten był nieco łatwiejszy. Dla absolwentów liceów ogólnokształcących okazał się najłatwiejszy, najtrudniejszy dla absolwentów liceów uzupełniających.

Ogółem, w przypadku egzaminu na poziomie rozszerzonym nieco lepsze wyniki osiągnęli absolwenci, którzy wybrali geografię jako przedmiot obowiązkowy.

Analizując wyniki egzaminu maturalnego z geografii można stwierdzić, że zdający:

- dobrze radzili sobie z zadaniami odnoszącymi się do mapy barwnej o czym świadczy stosunkowo wysoki wskaźnik łatwości tych zadań,
- rozwiązujący arkusz dla poziomu rozszerzonego bardzo dobrze rozwiązywali zadania z III standardu wymagań (tworzenie informacji), które dotyczyły charakterystyki środowiska geograficznego, przewidywania zmian w nim zachodzących, przedstawienia powiązań i zależności oraz rozwiązywania problemów występujących w środowisku geograficznym,
- wykazali się umiejętnością wykorzystywania różnych źródeł informacji geograficznej (wykresy, dane statystyczne, rysunki, teksty, mapy) m.in. do porównywania zjawisk,

klasyfikowania informacji, przedstawiania zależności między zdarzeniami, formułowania i wyjaśniania prawidłowości.

Trudności zdającym - szczególnie geografię na poziomie podstawowym - sprawiały zadania, w których musieli wykazać się:

- znajomością mapy fizycznej Polski oraz map politycznych Europy i świata,
- znajomością obszarów konfliktów i napięć na świecie,
- znajomością pozytywnych i negatywnych skutków restrukturyzacji okręgów surowcowych oraz czynników lokalizacji przemysłu,
- umiejętnością wykonywania prostych obliczeń matematyczno-geograficznych (aplituda temperatur, odległości w terenie, nachylenie stoku – poziom rozszerzony),
- umiejętnością odczytu z mapy wysokości bezwzględnej danego obiektu.

Dla zdających trudniejsze do rozwiązania były zadania z geografii fizycznej niż geografii społeczno-ekonomicznej. Często udzielano odpowiedzi niezgodnych z poleceniem, z błędami wskazującymi na nieuważne czytanie treści zadań, pomijanie informacji zawartych w materiale źródłowym.

Zdający na poziomie rozszerzonym zdecydowanie poprawniej formułowali wnioski, uzasadniali odpowiedzi w porównaniu z absolwentami przystępującymi do egzaminu na poziomie podstawowym.

Na podstawie tegorocznych wyników egzaminu maturalnego z geografii można wnioskować, że kształcenie umiejętności interpretowania materiałów źródłowych, rozpoznawania ważniejszych obiektów na mapach oraz zwięzłego i logicznego formułowania poprawnych merytorycznie i zgodnych z poleceniem odpowiedzi to nadal najważniejsze elementy przygotowania do egzaminu maturalnego z geografii.