

**XIII. ANALIZA WYNIKÓW
EGZAMINU MATURALNEGO
Z GEOGRAFII**

1. Podstawowe dane statystyczne

Liczba absolwentów na Mazowszu, którzy po raz pierwszy przystąpili do egzaminu maturalnego z geografii, z uwzględnieniem typu ukończonej szkoły

Liczba zdających Typ szkoły	Liczba zdających egzamin na poziomie				Razem	Liczba unieważnień
	podstawowym	rozszerzonym				
		jako przedmiot wybrany		Razem		
		obowiązkowo	dodatkowo			
Liceum ogólnokształcące	5748	2690	2702	5392	11140	-
Liceum profilowane	2038	34	126	160	2198	—
Liceum uzupełniające	351	2	1	3	354	—
Technikum	4155	76	206	282	4437	-
Technikum uzupełniające	274	—	3	3	227	-
Razem	12566	2802	3038	5840	18406	-

Do egzaminu maturalnego z geografii przystąpiło po raz pierwszy w sesji wiosennej 2008 roku 18 406 osób. W tej liczbie znalazło się 13 osób piszących arkusz MGE-A4 oraz jedna osoba pisząca arkusz MGE-A6. Egzamin maturalny z geografii w wersji dwujęzycznej pisało 35 osób w (języku angielskim – 16 osób, w języku hiszpańskim – 14, w języku francuskim – 4 osoby oraz w języku niemieckim – 1 osoba).

Geografię zdawało na Mazowszu około 34,7% wszystkich absolwentów przystępujących do egzaminu maturalnego w sesji wiosennej 2008 roku. W grupie osób wybierających geografię jako przedmiot egzaminu maturalnego większość – 60,5% stanowili absolwenci liceów ogólnokształcących. Kolejna pod względem liczebności grupa to absolwenci techników (niewiele ponad 24%). Absolwenci liceów profilowanych stanowili niecałe 12%, a absolwenci liceów uzupełniających – około 2%. Najmniej liczną grupą byli absolwenci techników uzupełniających – tylko 1,3%.

Geografia była znacznie częściej wybierana jako przedmiot obowiązkowy – absolwenci zdający geografię jako przedmiot obowiązkowy (to znaczy wszyscy, którzy zdawali ten egzamin na poziomie podstawowym, oraz 48% zdających go na poziomie rozszerzonym) stanowili aż 83,5% wszystkich przystępujących do egzaminu z tego przedmiotu. Wśród nich najliczniejszą grupę (prawie 55%) stanowili absolwenci liceów ogólnokształcących, następnie techników (27,5%) i liceów profilowanych (13,5 %); a najmniej liczną absolwenci liceów i techników uzupełniających - tylko nieco ponad 4%.

Absolwenci, wybierający geografię jako przedmiot dodatkowy stanowili niewiele ponad 52% wszystkich zdających egzamin na poziomie rozszerzonym, a tylko około 16,5% wszystkich zdających egzamin z geografii. Absolwenci liceów ogólnokształcących znacznie częściej niż absolwenci innych typów szkół decydowali się na wybór geografii jako przedmiotu dodatkowego, stanowili 88,9% zdających ten przedmiot jako dodatkowy.

W sesji wiosennej nie unieważniono żadnej pracy maturalnej z geografii.

**Liczba absolwentów na Mazowszu,
którzy z egzaminu maturalnego z geografii, zdawanego jako przedmiot
wybrany obowiązkowo, uzyskali co najmniej 30% punktów**

Zdający Typ szkoły	Poziom podstawowy arkusz MGE-P1A1P-082				Poziom rozszerzony arkusz MGE-R1A1P-082				Razem			
	Liczba zdających	Liczba zdających, którzy uzyskali co najmniej 30% pkt.	Liczba zdających, którzy nie uzyskali co najmniej 30% pkt.	Procent zdających, którzy uzyskali co najmniej 30% pkt.	Liczba zdających	Liczba zdających, którzy uzyskali co najmniej 30% pkt.	Liczba zdających, którzy nie uzyskali co najmniej 30% pkt.	Procent zdających, którzy uzyskali co najmniej 30% pkt.	Liczba zdających	Liczba zdających, którzy uzyskali co najmniej 30% pkt.	Liczba zdających, którzy nie uzyskali co najmniej 30% pkt.	Procent zdających, którzy uzyskali co najmniej 30% pkt.
Liceum ogólnokształcące	5741	5508	233	95,94	2689	2665	24	99,11	8430	8173	257	96,95
Liceum profilowane	2034	1836	198	90,27	34	33	1	97,06	2068	1869	199	90,38
Liceum uzupełniające	351	282	69	80,34	2	2	–	100,00	353	284	69	80,45
Technikum	4154	3793	361	91,31	76	74	2	97,37	4230	3867	363	91,42
Technikum uzupełniające	274	188	86	68,61	–	–	–	–	274	188	86	68,61
Razem	12554	11607	947	92,46	2801	2774	27	99,04	15355	14381	974	93,66

Z egzaminu maturalnego z geografii 947 maturzystów nie uzyskało 30% punktów za rozwiązanie zadań na poziomie podstawowym oraz 27 maturzystów – za rozwiązanie zadań na poziomie rozszerzonym. Stanowi to łącznie 6,34% ogółu zdających po raz pierwszy geografie na egzaminie maturalnym. Próg 30% przekroczyło ogółem 93,66 % zdających. Procent absolwentów, którzy przekroczyli ten próg jest największy w przypadku absolwentów liceów ogólnokształcących i wynosi 96,95%. W przypadku absolwentów techników wynosi 91,42%, a w przypadku absolwentów liceów profilowanych jest nieco niższy – 90,38%. Najmniej liczną grupę zdających, którzy uzyskali co najmniej 30% punktów stanowią absolwenci liceów uzupełniających – 80,45% oraz techników uzupełniających – 68,61%.

W przypadku geografii jako przedmiotu wybranego obowiązkowo i zdawanego na poziomie podstawowym 30% punktów przekroczyło ogółem 92,46% zdających, przy czym widoczna jest różnica między absolwentami liceów ogólnokształcących (95,94%) i absolwentami techników i liceów profilowanych (odpowiednio 91,31% i 90,27%) oraz liceów uzupełniających i techników uzupełniających (odpowiednio 80,34% i 68,61%).

W przypadku geografii jako przedmiotu wybranego obowiązkowo i zdawanego na poziomie rozszerzonym próg 30% punktów przekroczyło ogółem 99,04% zdających.

2. Analiza wyników egzaminu ze względu na wskaźniki łatwości

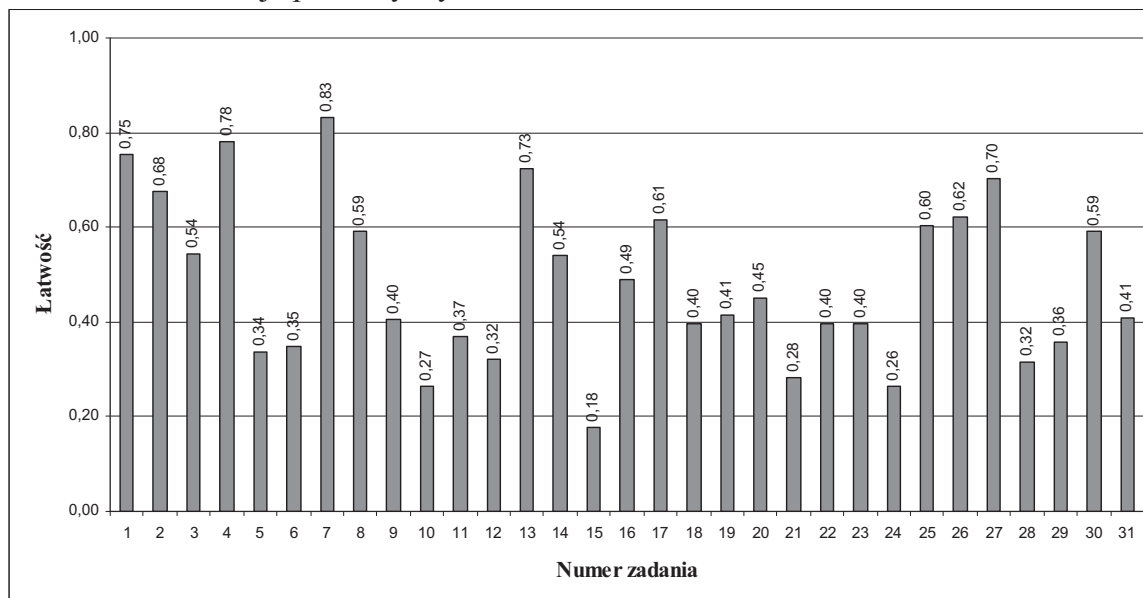
Wskaźniki łatwości zadań arkusza dla poziomu podstawowego

W poniższej tabeli przedstawiono współczynniki łatwości poszczególnych zadań z arkusza dla poziomu podstawowego.

Numer zadania	1	2	3	4	5	6	7	8	9	10	11	12	13	14	15
Maksymalna punktacja za zadanie	1	2	1	2	2	1	1	1	1	1	2	1	2	2	2
Łatwość zadania	0,75	0,68	0,54	0,78	0,34	0,35	0,83	0,59	0,40	0,27	0,37	0,32	0,73	0,54	0,18

Numer zadania	16	17	18	19	20	21	22	23	24	25	26	27	28	29	30	31
Maksymalna punktacja za zadanie	1	2	2	2	1	2	2	2	2	2	2	1	2	2	2	2
Łatwość zadania	0,49	0,61	0,40	0,41	0,45	0,28	0,40	0,40	0,26	0,60	0,62	0,70	0,32	0,36	0,59	0,41

Dane te ilustruje poniższy wykres.



Zróznicowanie wskaźnika łatwości zadań z arkusza dla poziomu podstawowego przedstawia poniższa tabela.

Wskaźnik łatwości	Numery zadań	Interpretacja zadania
0,00 – 0,19	15	bardzo trudne
0,20 – 0,49	5, 6, 9, 10, 11, 12, 16, 18, 19, 20, 21, 22, 23, 24, 28, 29, 31	trudne
0,50 – 0,69	2, 3, 8, 14, 17, 25, 26, 30	umiarkowanie trudne
0,70 – 0,89	1, 4, 7, 13, 27	łatwe
0,90 – 1,00	–	bardzo łatwe

W arkuszu dla poziomu podstawowego nie było zadań bardzo łatwych. Zadania łatwe (1, 4, 7, 13, 27) stanowiły 16% wszystkich zadań; można było za nie uzyskać 7 punktów na 50 możliwych do otrzymania tj. 14 %. Zadań trudnych było siedemnaście a bardzo trudnych – jedno. Łączna liczba punktów za zadania trudne i bardzo trudne stanowiła 60% liczby punktów możliwych do uzyskania za całkowicie poprawne rozwiązanie tego arkusza.

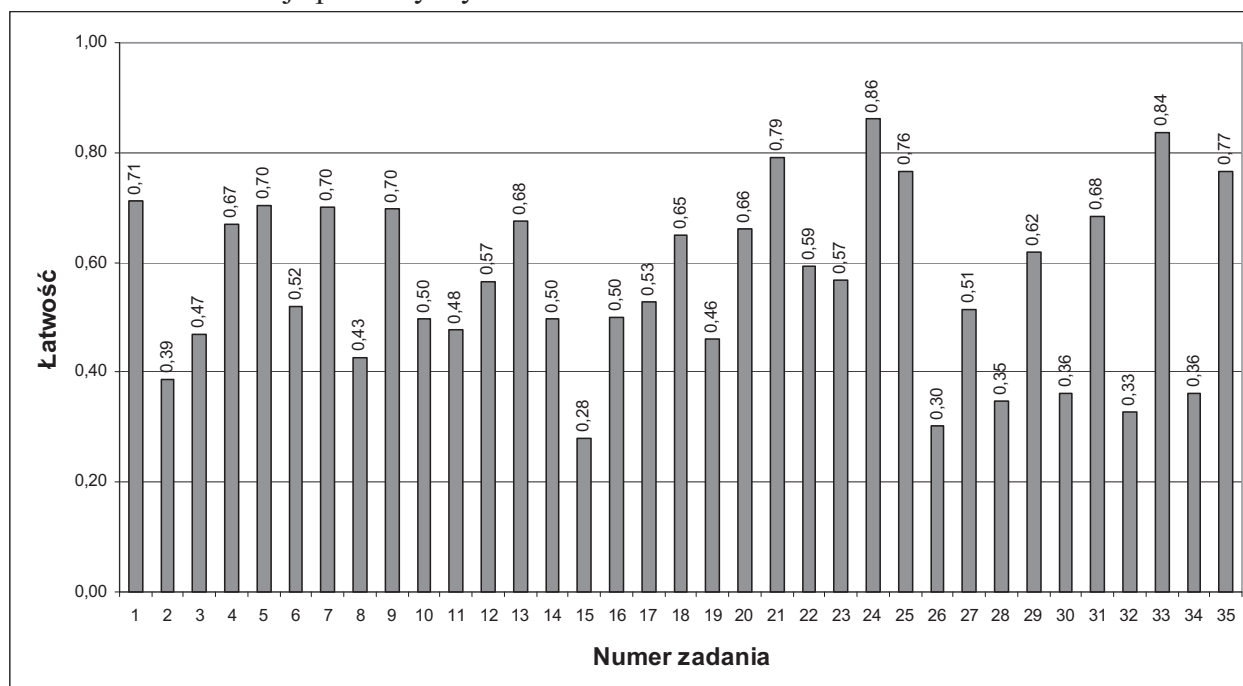
Na Mazowszu wskaźniki łatwości dwudziestu sześciu zadań egzaminacyjnych dla poziomu podstawowego są nieco wyższe niż średnie dla kraju. W pozostałych pięciu zadaniach wskaźnik łatwości dla województwa mazowieckiego jest równy lub nieco niższy od wskaźnika łatwości dla kraju.

Wskaźniki łatwości zadań arkusza dla poziomu rozszerzonego

W poniższej tabeli przedstawiono współczynniki łatwości poszczególnych zadań z arkusza dla poziomu rozszerzonego.

Zadania dla poziomu SZCZEGÓLNEGO.															
Numer zadania	1	2	3	4	5	6	7	8	9	10	11	12	13	14	15
Maksymalna punktacja za zadanie	1	2	2	1	1	1	1	1	1	2	2	2	2	1	1
Łatwość zadania	0,71	0,39	0,47	0,67	0,70	0,52	0,70	0,43	0,70	0,50	0,48	0,57	0,68	0,50	0,28
Numer zadania	16	17	18	19	20	21	22	23	24	25	26	27	28	29	30
Maksymalna punktacja za zadanie	2	2	2	1	2	2	2	2	2	2	2	2	2	2	2
Łatwość zadania	0,50	0,53	0,65	0,46	0,66	0,79	0,59	0,57	0,86	0,76	0,30	0,51	0,35	0,62	0,36
Numer zadania	31	32	33	34	35										
Maksymalna punktacja za zadanie	2	2	2	2	2										
Łatwość zadania	0,68	0,33	0,84	0,36	0,77										

Dane te ilustruje poniższy wykres.



Zróźnicowanie wskaźnika łatwości zadań z arkusza dla poziomu rozszerzonego przedstawia poniższa tabela.

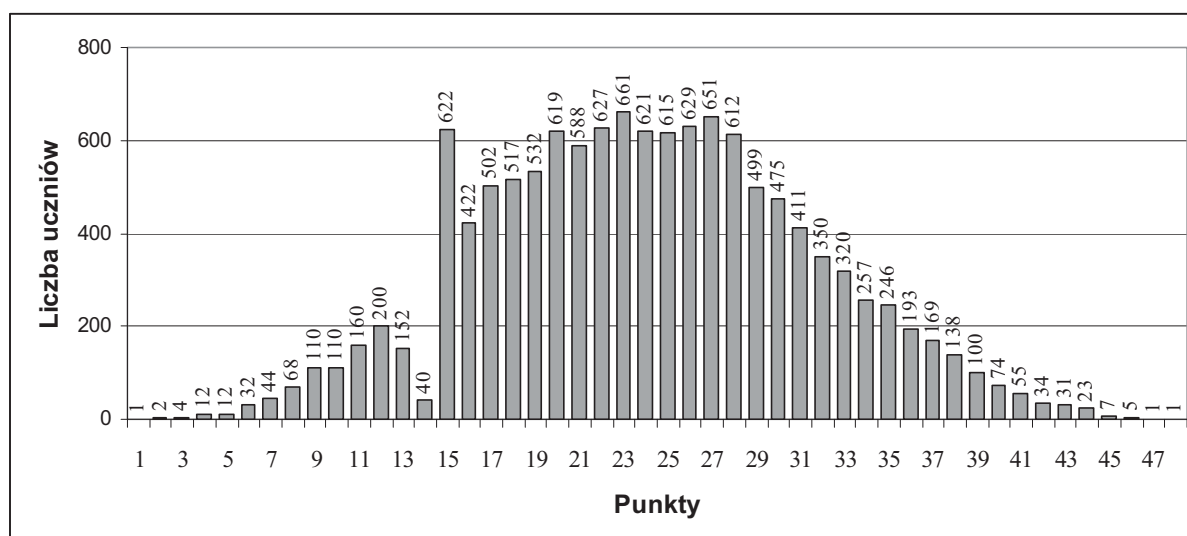
Wskaźnik łatwości	Numery zadań	Interpretacja zadania
0,00 – 0,19	–	bardzo trudne
0,20 – 0,49	2, 3, 8, 11, 15, 19, 26, 28, 30, 32, 34	trudne
0,50 – 0,69	4, 6, 10, 12, 13, 14, 16, 17, 18, 20, 22, 23, 27, 29, 31	umiarkowanie trudne
0,70 – 0,89	1,5, 7, 9, 21, 24, 25, 33, 35	łatwe
0,90 – 1,00	–	bardzo łatwe

W arkuszu egzaminacyjnym dla poziomu rozszerzonego nie było zadań bardzo trudnych i bardzo łatwych. Jedenaście zadań okazało się trudnych, a piętnaście umiarkowanie trudnych. Zadania te stanowią 74% wszystkich zadań zawartych w arkuszu. Pozostałe zadania okazały się łatwe. Łączna liczba punktów za zadania łatwe stanowiła 23% liczby punktów możliwych do uzyskania za całkowicie poprawne rozwiązanie tego arkusza. Na Mazowszu wskaźniki łatwości 29. zadań egzaminacyjnych dla poziomu rozszerzonego są wyższe niż średnie dla kraju.

3. Analiza wyników egzaminu ze względu na miary tendencji centralnej

Poziom podstawowy

Rozkład wyników egzaminu na poziomie podstawowym przedstawia poniższy wykres.



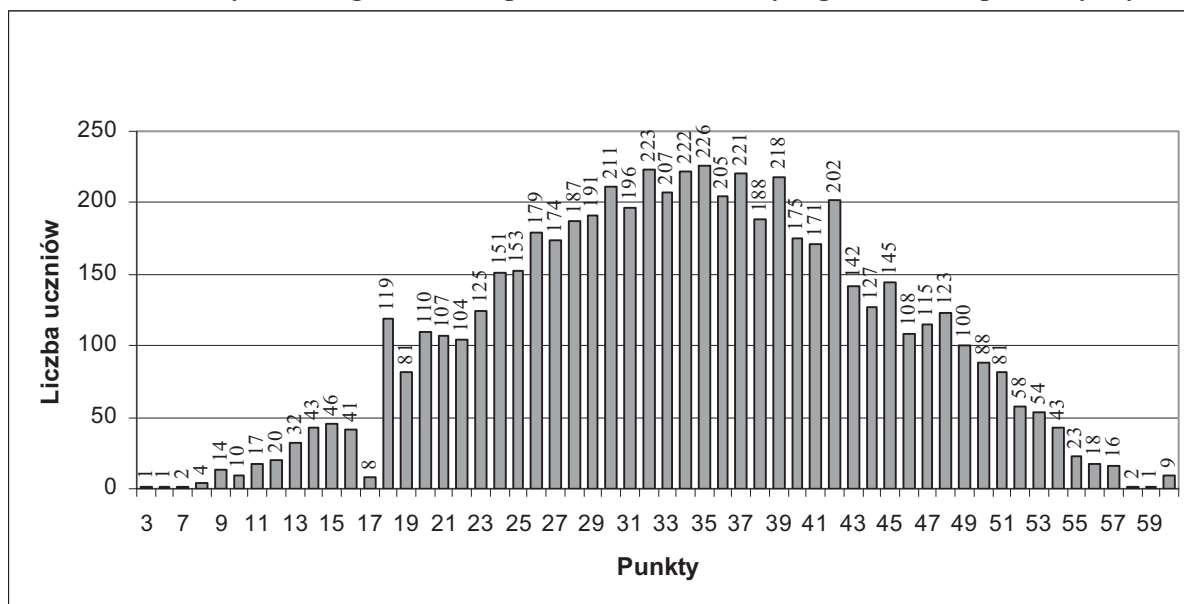
Dane statystyczne (wyrażone w punktach) dotyczące wyników egzaminu na poziomie podstawowym zamieszczone są w poniższej tabeli.

Średnia	24,02
Mediana	24
Dominanta	23
Odchylenie standardowe	7,36
Wynik najniższy	1
Wynik najwyższy	48
Rozstęp	47

Średnia liczba punktów uzyskana przez zdających egzamin na poziomie podstawowym wynosi 24,02 i jest niższa od połowy maksymalnej liczby punktów możliwych do uzyskania za rozwiązanie arkusza (stanowi 48,04% maksymalnej liczby punktów). Środkowy wynik (mediana) wynosi 24 punkty (48%) i jest także niższy od połowy maksymalnej liczby punktów możliwych do uzyskania za rozwiązanie tego arkusza. Uzyskane wyniki obejmują prawie całą skalę liczby punktów: od 1 do 48. Najniższy wynik (1 punkt – 2%) otrzymała jedna osoba, najwyższy wynik (48 punktów – 96%) otrzymała także jedna osoba. Najwyższego wyniku 50 punktów nie osiągnął żaden zdający. Najczęściej powtarzający się wynik (dominanta), który uzyskało 661 osób to 23 punkty (46%). Odchylenie standardowe wynosi 7,36 punktu, co oznacza, że przy średniej równej 24,02 punktu większość zdających uzyskała wyniki w granicach od 17 do 32 punktów (odpowiednio od 34% - 64%)

Poziom rozszerzony

Rozkład wyników egzaminu na poziomie rozszerzonym przedstawia poniższy wykres.



Dane statystyczne (wyrażone w punktach) dotyczące wyników egzaminu na poziomie rozszerzonym zamieszczone są w poniższej tabeli.

Średnia	34,2
Mediana	35,0
Dominanta	35
Odchylenie standardowe	10,0
Wynik najniższy	3
Wynik najwyższy	60
Rozstęp	57

Średnia liczba punktów uzyskana przez zdających egzamin na poziomie rozszerzonym wynosi 34,2 i jest wyższa od połowy maksymalnej liczby punktów możliwych do uzyskania za rozwiązanie arkusza (stanowi 57% maksymalnej liczby punktów). Środkowy wynik (mediana) wynosi 35 punktów i jest także wyższy od połowy maksymalnej liczby punktów możliwych do uzyskania za rozwiązanie tego arkusza. Uzyskane wyniki obejmują skalę liczby punktów: od 3 do 60. Najniższy wynik (3 punktów – 5%) otrzymała jedna osoba, a najwyższy wynik (60 punktów – 100%) otrzymało dziewięć osób. Są to finaliści (7 osób) i laureaci (2 osoby) Olimpiady Geograficznej i Nautologicznej. Najczęściej powtarzający się wynik (dominanta) to 35 punktów (58,3%), który uzyskało 226 zdających. Odchylenie standardowe wynosi 10 punktów, co oznacza, że przy średniej równej 34,2 punktu większość zdających uzyskała wyniki w granicach od 24 do 44 punktów (odpowiednio od 40% do 73%)

Średnie wyniki (w ujęciu procentowym) z poszczególnych poziomów egzaminu maturalnego z geografii dla województwa mazowieckiego z podziałem na typy szkół

Wyniki egzaminu Typ szkoły	Średni wynik dla zdających geografię na poziomie				
	podstawowym	rozszerzonym, jako przedmiot wybrany		Ogółem	
		obowiązkowo	dodatkowo	poziom podstawowy	poziom rozszerzony
Liceum ogólnokształcące	52,09	62,01	54,05	52,09	58,02
Liceum profilowane	44,48	54,18	39,89	44,48	42,94
Liceum uzupełniające	39,50	39,50	43,00	39,50	40,67
Technikum	45,78	53,00	42,54	45,78	45,36
Technikum uzupełniające	35,19	–	54,67	35,19	54,67
Razem	48,05	61,66	52,69	48,05	56,99

Wyniki uzyskane za rozwiązanie obu arkuszy przez absolwentów liceów ogólnokształcących przewyższają wyniki uzyskane przez absolwentów pozostałych typów szkół. Absolwenci techników uzupełniających osiągnęli, na poziomie rozszerzonym, nieco gorsze wyniki. Najniższe wyniki uzyskali absolwenci liceów uzupełniających. Spośród podanych w tabeli wyników najwyższy jest średni wynik egzaminu maturalnego z geografii wybranej jako przedmiot obowiązkowy (zdanego na poziomie rozszerzonym) uzyskany przez absolwentów liceów ogólnokształcących. Najniższy wynik uzyskali absolwenci techników uzu-

pełniających zdający egzamin z geografii jako przedmiot obowiązkowy na poziomie podstawowym.

Absolwenci liceów ogólnokształcących oraz liceów i techników uzupełniających piszący egzamin na obu poziomach uzyskali wyższe wyniki na poziomie rozszerzonym niż na poziomie podstawowym. Wyższe wyniki osiągnęli także absolwenci liceów ogólnokształcących i profilowanych oraz techników piszący egzamin z geografii na poziomie rozszerzonym jako przedmiot obowiązkowy.

Średnie wyniki (w ujęciu procentowym) z poszczególnych poziomów egzaminu z geografii uzyskane przez zdających ze szkół w dzielnicach Warszawy

Dzielnica	Średni wynik procentowy dla poziomu	
	podstawowego	rozszerzonego
Bemowo	54,23	49,13
Białołęka	46,75	46,56
Bielany	54,16	60,45
Mokotów	53,21	58,50
Ochota	48,32	56,88
Praga Południe	48,60	58,07
Praga Północ	48,04	58,05
Śródmieście	50,79	68,76
Wola	49,40	57,48
Żoliborz	50,71	62,93
Rembertów	58,24	51,54
Targówek	42,70	51,56
Ursus	54,69	52,45
Ursynów	55,35	61,85
Wawer	57,91	55,22
Wilanów	56,94	51,62
Włochy	49,17	47,00
Wesoła	36,14	71,00
Razem	50,66	60,06

Średnie wyniki (w ujęciu procentowym) z poszczególnych poziomów egzaminu z geografii uzyskane przez zdających ze szkół w powiatach województwa mazowieckiego zostały podane z normami staninowymi dla wyników w powiatach.

Na podstawie wyników wszystkich zdających egzamin maturalny z geografii w 2008 roku w całej Polsce przygotowano krajowe skale staninowe dla wyników indywidualnych – tak zwaną **kartę wyników matury**. Ponadto, dla województwa mazowieckiego zostały opracowane **skale staninowe** dla wyników uzyskanych w szkołach i w powiatach (na podstawie wyników uzyskanych w szkołach oraz powiatach na Mazowszu).

Krajowe normy staninowe dla wyników indywidualnych

Karta wyników matury 2007 – geografia na poziomie podstawowym

Klasa (stanin)	Nazwa klasy	Wyniki na świadectwie	Procent zdających, którzy uzyskali wyniki w poszczególnych przedziałach (procenty podano w przybliżeniu)	
			w kraju	na Mazowszu
1	najniższa	0% – 20%	4	3,1
2	bardzo niska	21% – 28%	7	4,4
3	niska	29% – 34%	12	12,4
4	poniżej średniej	35% – 40%	17	13,2
5	średnia	41% – 48%	20	19,9
6	powyżej średniej	49% – 56%	17	20,0
7	wysoka	57% – 64%	12	13,8
8	bardzo wysoka	65% – 72%	7	8,1
9	najwyższa	73% – 100%	4	5,1

Karta wyników matury 2007 – geografia na poziomie rozszerzonym

Klasa (stanin)	Nazwa klasy	Wyniki na świadectwie	Procent zdających, którzy uzyskali wyniki w poszczególnych przedziałach (procenty podano w przybliżeniu)	
			w kraju	na Mazowszu
1	najniższa	0% – 25%	4	3,3
2	bardzo niska	26% – 33%	7	6,1
3	niska	34% – 42%	12	11,0
4	poniżej średniej	43% – 50%	17	16,1
5	średnia	51% – 58%	20	18,4
6	powyżej średniej	59% – 67%	17	17,2
7	wysoka	68% – 75%	12	13,5
8	bardzo wysoka	76% – 82%	7	7,6
9	najwyższa	83% – 100%	4	6,7

Karty wyników matury (normy staninowe) pozwalają odnieść wynik indywidualny zdającego do wyników uzyskanych przez wszystkich zdających ten egzamin w całym kraju. Na przykład, jeżeli zdający za rozwiązanie arkusza dla poziomu podstawowego uzyskał wynik 64% (32 punkty), to mieści się on w klasie siódmej, czyli wysokiej. Oznacza to, że zbliżone wyniki (57% – 64%) uzyskało około 12% zdających geografię w całym kraju. Około 77% zdających osiągnęło wyniki w niższych klasach, a około 11% – w klasach wyższych. Jeżeli taki sam wynik (64% to jest 38 punktów) zdający uzyskał za rozwiązanie arkusza dla poziomu rozszerzonego, to wynik ten mieści się w klasie szóstej, powyżej średniej. Oznacza

to, że podobne wyniki (od 59% do 67%) uzyskało około 17% zdających geografię w całym kraju. Wyniki około 60% zdających mieszczą się w klasach niższych, a około 23% – w klasach wyższych.

Zwraca uwagę fakt, że w przypadku egzaminu na poziomie podstawowym w najniższych klasach wyników (z wyjątkiem klasy 3.) odsetek zdających na Mazowszu jest niższy niż w całym kraju, wyższy jest zaś w klasach od powyżej średniej do najwyższej. W przypadku egzaminu na poziomie rozszerzonym rozkład wyników indywidualnych jest bardzo podobny.

Normy staninowe dla wyników w szkołach województwa mazowieckiego

Poziom podstawowy

Klasa (stanin)	Nazwa klasy	Przedziały procentowe *)	Liczba szkół	Procent szkół
1	najniższa	0-28	32	3,7
2	bardzo niska	29-34	63	7,3
3	niska	35-39	104	12,1
4	poniżej średniej	40-43	131	15,2
5	średnia	44-48	164	19,1
6	powyżej średniej	49-54	147	17,1
7	wysoka	55-59	103	12,0
8	bardzo wysoka	60-67	73	8,5
9	najwyższa	68-100	43	5,0

*) Obliczone dla średnich arytmetycznych wyników uzyskanych w szkołach.

Poziom rozszerzony

Klasa (stanin)	Nazwa klasy	Przedziały procentowe *)	Liczba szkół	Procent szkół
1	najniższa	0-33	57	11,9
2	bardzo niska	34-42	77	16,1
3	niska	43-48	79	16,6
4	poniżej średniej	49-53	81	17,0
5	średnia	54-60	80	16,8
6	powyżej średniej	61-65	44	9,2
7	wysoka	66-71	31	6,5
8	bardzo wysoka	72-77	19	4,0
9	najwyższa	78-100	9	1,9

*) Obliczone dla średnich arytmetycznych wyników uzyskanych w szkołach.

Normy staninowe dla wyników uzyskanych w szkołach na egzaminie maturalnym z geografii pozwalają odnieść wynik uzyskany w danej szkole do wyników uzyskanych na tym egzaminie w pozostałych szkołach województwa mazowieckiego.

Na przykład, jeżeli w danej szkole średnia arytmetyczna wyników uzyskanych przez absolwentów z egzaminu na poziomie podstawowym wyniosła około 45%, to średni wynik tej szkoły mieści się w klasie piątej, czyli średniej. Oznacza to, że zbliżone wyniki (w granicach od około 44% do około 48%) uzyskało około 19% szkół na Mazowszu. Około 38% szkół osiągnęło wyniki w niższych klasach, a około 43% – w klasach wyższych.

Jeżeli taką samą wartość średniej arytmetycznej wyników swoich absolwentów (45%) szkoła uzyskała z egzaminu na poziomie rozszerzonym, to średni wynik tej szkoły mieści się także w klasie trzeciej, czyli niskiej. Oznacza to, że podobne średnie wyniki (w granicach od

około 43 % do około 48%) uzyskało w przybliżeniu 12,5% szkół na Mazowszu. Średnie wyniki około 10% szkół mieszczą się w klasach niższych, a około 78% – w klasach wyższych.

Normy staninowe dla wyników w powiatach województwa mazowieckiego

Poniżej przedstawiono normy staninowe dla średnich wyników uzyskanych w powiatach województwa mazowieckiego. Pod nazwą powiatu podano średnią arytmetyczną wyników szkół tego powiatu. Jeżeli powiat nie jest wymieniony w tabeli, oznacza to, że żaden absolwent z tego powiatu nie zdawał egzaminu maturalnego z geografii na danym poziomie.

Normy staninowe dla wyników w powiatach województwa mazowieckiego

Poziom podstawowy

1	siedlecki 30,00	lipski 40,64					
2	sokołowski 42,86	mławski 43,97	przysuski 44,17				
3	otwocki 44,21	sierpecki 44,23	warszawski zach. 44,61	ostrowski 45,19	białobrzeski 45,25		
4	szydłowiecki 45,67	płoński 45,88	węgrowski 45,91	łosicki 45,91	gostyniński 46,00	makowski 46,25	żuromiński 46,76
5	M. Płock 46,76	garwoliński 46,84	pułtowski 46,95	pruszkowski 47,40	wyszkowski 47,62	M. Siedlce 47,72	
	sochaczewski 48,06	M. Ostrołęka 48,16					
6	wołomiński 48,18	legionowski 48,20	grójecki 48,22	ciechanowski 48,30	żyrardowski 48,52	piaseczyński 48,72	kozienicki 49,09
7	radomski 49,15	M. Radom 49,32	miński 49,71	przasnyski 50,45	warszawski 50,66		
8	grodziski 50,73	ostrołęcki 50,81	płocki 51,02				
9	zwoleński 51,12	nowodworski 51,15					

Poziom rozszerzony

1	lipski 40,75	żuromiński 43,67					
2	szydłowiecki 47,13	warszawski zach. 47,44	gostyniński 49,53				
3	wołomiński 50,02	płocki 50,31	ostrołęcki 50,42	ostrowski 50,47	grodziski 50,59		
4	zwoleński 50,68	łosicki 50,96	węgrowski 51,31	białobrzeski 51,57	sokołowski 51,61	piaseczyński 51,70	makowski 52,20
5	nowodworski 52,38	miński 52,38	M. Siedlce 52,83	żyrardowski 53,17	M. Ostrołęka 53,18	kozienicki 53,79	grójecki 53,96
	mławski 54,23						
6	otwocki 54,26	M. Płock 54,85	przysuski 55,83	sierpecki 56,04	garwoliński 56,46	pruszkowski 58,16	legionowski 58,51
7	sochaczewski 58,80	ciechanowski 58,99	M. Radom 59,59	radomski 59,84	płoński 60,00		
8	warszawski 60,06	przasnyski 60,70	pułtowski 60,88				
9	wyszkowski 61,10						

Normy staninowe dla średnich wyników uzyskanych w powiatach województwa mazowieckiego na egzaminie maturalnym z geografii pozwalają odnieść średni wynik uzyskany w danym powiecie do średnich wyników uzyskanych na tym egzaminie przez wszystkie powiaty w województwie mazowieckim.

Na przykład, jeżeli w danym powiecie średnia arytmetyczna wyników szkół tego powiatu, uzyskanych z egzaminu maturalnego z geografii na poziomie podstawowym, wyniosła około 50%, to wynik ten mieści się w klasie siódmej, czyli wysokiej. Oznacza to, że zbliżone wyniki (w granicach od 49,15% do 50,66%) uzyskało 5 mazowieckich powiatów (stanowi to około 12% łącznej liczby powiatów na Mazowszu, na których terenie w co najmniej jednej szkole odbył się egzamin maturalny z geografii na poziomie podstawowym). Trzydzieści dwa osiągnęły wyniki w niższych klasach, a 6 – w klasach wyższych.

4. Podsumowanie i wnioski

W sesji wiosennej 2008 roku egzamin maturalny z geografii odbył się na poziomie podstawowym w 860 szkołach (około 82% mazowieckich szkół ponadgimnazjalnych) i na poziomie rozszerzonym w 477 szkołach (około 45% mazowieckich szkół ponadgimnazjalnych).

Egzamin maturalny z geografii zdawało 18 406 osób (o 356 więcej niż w 2007 roku). Do egzaminu przystąpiło prawie 35% tegorocznych absolwentów wszystkich rodzajów szkół ponadgimnazjalnych na Mazowszu. Najliczniejszą grupę stanowili absolwenci liceów ogólnokształcących (ok. 60,5%), a najmniej liczną – absolwenci techników uzupełniających (ok. 1,3%). Około 31,7% osób pisało egzamin z geografii na poziomie rozszerzonym.

Większość zdających egzamin maturalny z geografii (ok. 83,5%) zdecydowała się na wybór tego przedmiotu jako obowiązkowego. Spośród absolwentów, którzy zdawali geografię jako przedmiot obowiązkowy (na poziomie podstawowym i rozszerzonym), próg co najmniej 30% punktów przekroczyło prawie 94% zdających. Jednak wyraźne są różnice między absolwentami różnych typów szkół: w przypadku absolwentów liceów ogólnokształcących warunek ten spełniło 96,96% zdających. Najłabsze wyniki osiągnęli absolwenci techników uzupełniających – niecałe 67% zdających przekroczyło próg 30% punktów.

Średni wynik uzyskany za rozwiązanie arkusza dla poziomu podstawowego, wyniósł 48,05% możliwej do uzyskania liczby punktów. Dla absolwentów liceów ogólnokształcących egzamin okazał się najłatwiejszy (średni wynik 52,09%) a najtrudniejszy dla techników uzupełniających (średni wynik 35,19%).

Średni wynik uzyskany za rozwiązanie arkusza dla poziomu rozszerzonego, który wyniósł 56,99% możliwej do uzyskania liczby punktów, wskazuje, że egzamin ten był nieco łatwiejszy. Dla absolwentów liceów ogólnokształcących okazał się najłatwiejszy, najtrudniejszy dla absolwentów liceów uzupełniających.

Ogółem, w przypadku egzaminu na poziomie rozszerzonym nieco lepsze wyniki osiągnęli absolwenci, którzy wybrali geografję jako przedmiot obowiązkowy.

Analiza wyników uzyskanych przez tegorocznych maturzystów pozwala stwierdzić, że:

- dla zdających znacznie trudniejsze do rozwiązania były zadania z geografii fizycznej (szczególnie z zakresu geologii dynamicznej i historycznej) niż geografii społeczno-ekonomicznej
- coraz lepiej radzono sobie z zadaniami odnoszącymi się do mapy barwnej,
- często udzielano odpowiedzi niezgodnych z poleceniem, z błędami wskazującymi na nieuwagę przy czytaniu treści zadań, pomijanie informacji zawartych w materiale źródłowym,
- trudność sprawiły zadania odnoszące się do gospodarowania surowcami oraz wskazywanie przyczyn i skutków zjawisk społeczno-gospodarczych (mylenie skutków z przyczynami),

- zdający słabo radzili sobie z zadaniami odnoszącymi się do problemów politycznych na świecie, mieli problemy z lokalizowaniem obszarów konfliktów zbrojnych na mapie świata
- najsłabiej opanowane przez zdających umiejętności to: rozpoznawanie obiektów na podstawie opisów, wykonywanie na podstawie mapy lub danych statystycznych prostych obliczeń, wykazywanie cech społeczno-ekonomicznych regionów,
- zdający na poziomie rozszerzonym zdecydowanie poprawniej formułowali wnioski, uzasadniali odpowiedzi w porównaniu z absolwentami przystępującymi do egzaminu na poziomie podstawowym,

Na podstawie tegorocznych wyników egzaminu maturalnego z geografii można wnioskować, że kształcenie umiejętności przetwarzania danych statystycznych, interpretowania materiałów źródłowych, rozpoznawania ważniejszych obiektów na mapach oraz zwięzłego i logicznego formułowania poprawnych merytorycznie i zgodnych z poleceniem odpowiedzi to nadal najważniejsze elementy przygotowania do egzaminu.

Szczegółowe omówienie poszczególnych zadań z obu arkuszy egzaminacyjnych, zawierające między innymi przykłady najczęstszych poprawnych odpowiedzi oraz najczęściej popełnianych błędów, a także komentarz do każdego zadania, znajduje się w opracowaniu zatytułowanym „Osiągnięcia maturzystów w roku 2008. Komentarz do zadań z geografii”. Materiał ten został opracowany przez ekspertów egzaminu maturalnego z geografii z Centralnej Komisji Egzaminacyjnej i okręgowych komisji egzaminacyjnych w czerwcu 2008 roku. Jest on dostępny na stronie internetowej CKE (www.cke.edu.pl).